

석면농도측정 결과보고서

- 하의고등학교 지정폐기물 철거공사 -



(주)대한환경컨설팅

CO.,LTD Daehan Environment Consulting

석면농도측정 결과보고서

석면해체·제거작업 신고번호

목 포 - 20170297

신고현장

현장명
(공사명·작업명)

하의고등학교 지정폐기물 철거공사

전화번호

061-283-1472

소재지

전라남도 신안군 하의면 공실길 11-8

석면해체·제거업자명
(상호)

(주)제일산업개발

고용노동부
등록번호

3196

「산업안전보건법 시행규칙」 제80조의12에 따라 석면농도측정 결과를 붙임과 같이 보고합니다.

년 월 일

신고인(석면해체·제거업자)

최 성 호



지방고용노동청 (지청)장 귀하

첨부서류

별지 제17호의10서식의 석면농도측정 결과표

석면농도측정 결과표

1. 작업장 개요

측정의뢰자 (석면해체·제거업자)	현장명 (공사명·작업명)	하의고등학교 지정폐기물 철거공사		
	현장 소재지	전라남도 신안군 하의면 공실길 11-8		
	석면해체·제거작업 신고번호	여 수-20170268	업자명 (상호)	(주)제일산업개발
	전화번호	061-283-1472	대표자	최 성 호

2. 측정기간 - 2017 년 8 월 10 일 - 2017 년 8 월 12 일 (3 일간)

3. 측정자(분석자 포함)

성 명	자격종목 및 등급	자격등록번호	비 고
김 수 화	대기환경기사	12202060561P	측정자
김 승 환	관련학과전공	-	분석자

4. 측정결과

측정위치	측정시간(분)	유량(L/min)	측정농도(개/cm³)	초과여부
별첨2 참고				미만

5. 측정 위치도(측정 장소)

별첨1 참고

「산업안전보건법 시행규칙」 제80조의12에 따라 석면농도를 측정하고 그 결과를 위와 같이 제출합니다.

2017년 월 일

(주)대한환경건설팅

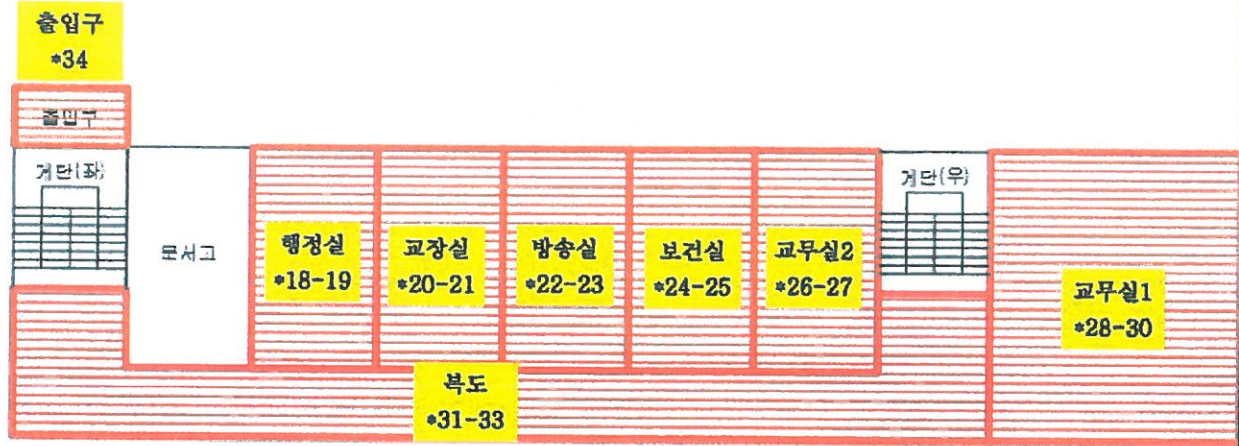


석면해체·제거업자 최 성 호 귀하

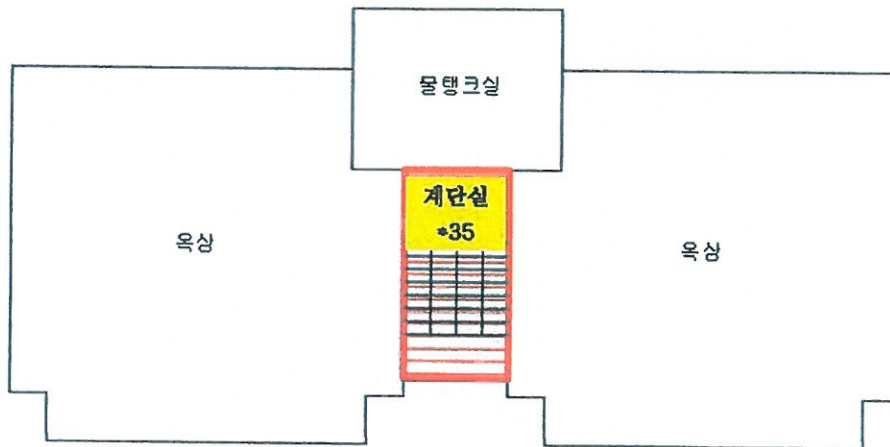
[별첨 1] 측정 위치도(측정 장소)

하의고등학교 지정폐기물 철거공사			
본관 3층			
본관 2층			
<p>측정지점 <밀폐개소> [해체·제거 작업장의 연면적 합계]</p>	<p>15개 지점 <9개소> [366.80㎡]</p>	<p>범 례</p>	<p>텍스</p> <p>*No 시료채취장소</p>

하의고등학교 지정폐기물 철거공사



본관 1층



관사1 3층

측정지점
<밀폐개소>
[해체·제거 작업장의 연면적 합계]

18개 지점
<9개소>
[386.12㎡]

범	<input type="checkbox"/>	텍스
례	*No	시료채취장소

[별첨2] 측정 결과

측정위치			측정시간(분)	유량(ℓ/min)	측정농도 [기준: 0.01개/㎤]	초과여부
8/10	*1	3층 여화장실	13:10 ~ 14:25	13.61	0.006	미만
	*2	3층 세면실	13:15 ~ 14:30	13.60	0.003	미만
	*3	3층 계단 좌	14:00 ~ 15:15	13.59	0.003	미만
	*4	3층 계단 좌	14:00 ~ 15:15	13.61	0.005	미만
	*5	3층 계단 우	15:00 ~ 16:15	13.60	0.004	미만
	*6	3층 계단 우	15:00 ~ 16:15	13.62	0.004	미만
	*7	3층 전산실	16:15 ~ 17:30	13.60	0.002	미만
	*8	3층 전산실	16:15 ~ 17:30	13.61	0.005	미만
	*9	3층 전산실	16:15 ~ 17:30	13.61	0.002	미만
	*10	3층 복도	17:30 ~ 18:45	13.60	0.003	미만
	*11	3층 복도	17:30 ~ 18:45	13.59	0.005	미만
	*12	3층 복도	17:30 ~ 18:45	13.60	0.004	미만
8/11	*13	2층 남화장실	9:00 ~ 10:15	13.62	0.004	미만
	*14	2층 세면실	9:10 ~ 10:25	13.63	0.007	미만
	*15	2층 복도	10:20 ~ 11:35	13.64	0.002	미만
	*16	2층 복도	10:20 ~ 11:35	13.61	0.005	미만
	*17	2층 복도	10:20 ~ 11:35	13.60	0.003	미만
	*18	1층 행정실	11:00 ~ 12:15	13.59	0.003	미만
	*19	1층 행정실	11:00 ~ 12:15	13.59	0.006	미만
	*20	1층 교장실	11:30 ~ 12:45	13.58	0.005	미만
	*21	1층 교장실	11:30 ~ 12:45	13.61	0.003	미만
	*22	1층 방송실	13:30 ~ 14:45	13.66	0.003	미만
	*23	1층 방송실	13:30 ~ 14:45	13.61	0.003	미만
	*24	1층 보건실	14:20 ~ 15:35	13.60	0.003	미만

측정위치			측정시간(분)	유량(l/min)	측정농도 [기준: 0.01개/cm ³]	초과여부
8/11	*25	1층 보건실	14:20 ~ 15:35	13.61	0.003	미만
	*26	1층 교무실2	15:00 ~ 16:15	13.60	0.005	미만
	*27	1층 교무실2	15:00 ~ 16:15	13.61	0.004	미만
	*28	1층 교무실1	16:30 ~ 17:45	13.62	0.005	미만
	*29	1층 교무실1	16:30 ~ 17:45	13.60	0.003	미만
	*30	1층 교무실1	16:30 ~ 17:45	13.58	0.003	미만
8/12	*31	1층 복도	10:00 ~ 11:15	13.59	0.004	미만
	*32	1층 복도	10:00 ~ 11:15	13.63	0.004	미만
	*33	1층 복도	10:00 ~ 11:15	13.64	0.006	미만
	*34	1층 출입구	10:15 ~ 11:30	13.61	0.004	미만
	*35	관사1 3층 계단실	11:00 ~ 12:15	13.59	0.007	미만

***시료 채취 수량 선정** - 「석면조사 및 안전성 평가 등에 관한 고시」(노동부 고시 제2012-9호)

제3장 제10조(시료채취 수) 시료채취 수는 작업장별 각각 불침투성 차단재로 밀폐된 공간의 바닥 면적(이하 “밀폐면적”이라 한다)에 따라 다음의 수식으로 계산된 시료 수 이상을 채취해야 한다.

(계산식) 밀폐면적의 크기별 최소 시료채취 수 = 밀폐면적(A, m²)^{1/3} -1 (소수점 이하 버림)

밀폐면적(m ²)	최소 시료채취 수	밀폐개소	시료채취 수
~ 26	1	6	6
27 ~ 63	2	7	14
64 ~ 124	3	5	15
125 ~ 215	4	-	-
216 ~ 342	5	-	-
343 ~ 511	6	-	-
512 ~ 728	7	-	-
729 ~ 999	8	-	-
1,000 ~ 1,330	9	-	-
1,331 ~ 1,727	10	-	-
시료채취 수 합계			35