

생명의 땅,
청년이 돌아오는 전남

전남 농업정보

165호

주간 2017. 12. 25. ~ 12. 31.



전라남도 농업기술원

목 차 및 요약

1 주간 기상전망 5

- ▶ 고기압의 영향으로 맑은 날이 많겠음
- ▶ 기온은 평년(최저기온: -4~1도, 최고기온: 6~9도)보다 전반에는 조금 낮겠으나, 후반에는 조금 높겠음
- ▶ 강수량은 평년(0~1mm)보다 적겠음

2 농산물 주간동향(관측정보) 8

- ▶ 사과·배 저장 및 가격
- ▶ 감귤 출하 및 가격
- ▶ 단감 생산 및 가격

3 농림축산식품 수출입 동향 10

- ▶ 2016년 우리나라 라면 수출 3억달러 육박
- ▶ 국내 조제분유! 내수는 주춤, 수출은 활짝
- ▶ 순천시, 올 해 농산물 수출 73억원 돌파

4 주요 농축산물 가격정보 13

- ▶ 품목별 도소매 정보

5 저비용·고소득 농업기술 정보 15

- ▶ 전남 청년창업농 품평회 및 컨설팅 개최
- ▶ 전남농기원, 검정보리 6차 산업 활성화 협약 추진
- ▶ 겨울철, 몸 따뜻하게 해주는 약초 가까이 하세요
- ▶ 미생물 균주 섞어 보존성·소화율 높인 사일리지 만든다
- ▶ 복숭아나무도 겨울에는 패딩이 필요해요
- ▶ 축사 화재, 전기 시설 점검으로 크게 줄일 수 있어

6 정책 동향 22

- ▶ 농번기 마을공동급식 이용자 86% 만족
- ▶ 영암군 육용오리 H5N6형 AI 고병원성 바이러스 확진
- ▶ 해남군(금호호) 야생조류 분변에서 H5형 AI 바이러스 항원 검출

7 전남 시군 농정 동향 24

- ▶ 순천시, 농촌교육농장 4개소 품질인증 획득
- ▶ 광양시, 2017년산 공공비축미곡 매입 성공적으로 마쳐
- ▶ 보성군, 녹차미인보성쌀 전국 최고의 브랜드쌀 육성
- ▶ 화순군, 작두콩 꼬투리 식품원료 등재 결실
- ▶ 신안군, 임자대파 발작물 공동경영체 육성사업 준공식



8

해외 농업정보 29

- ▶ 미국, 2017년도 농산물수출 호황을 맞이하다
- ▶ 인도네시아, 농업부 자포니카 쌀 대체품종 개발
- ▶ 캄보디아 프놈펜·씨엠림에 농촌 봉사단 파견
- ▶ 해외 곡물시장 일일동향 ('17. 12. 26. 시카고 선물거래소)

9

사업신청 및 홍보안내 33

- ▶ 농업기술명인들, 복지시설 방문해 이웃사랑 실천
- ▶ 전남농기원, 농장정원 전문가 양성교육 수료식 가져
- ▶ 청림 대한민국, 새로운 변화가 시작됩니다



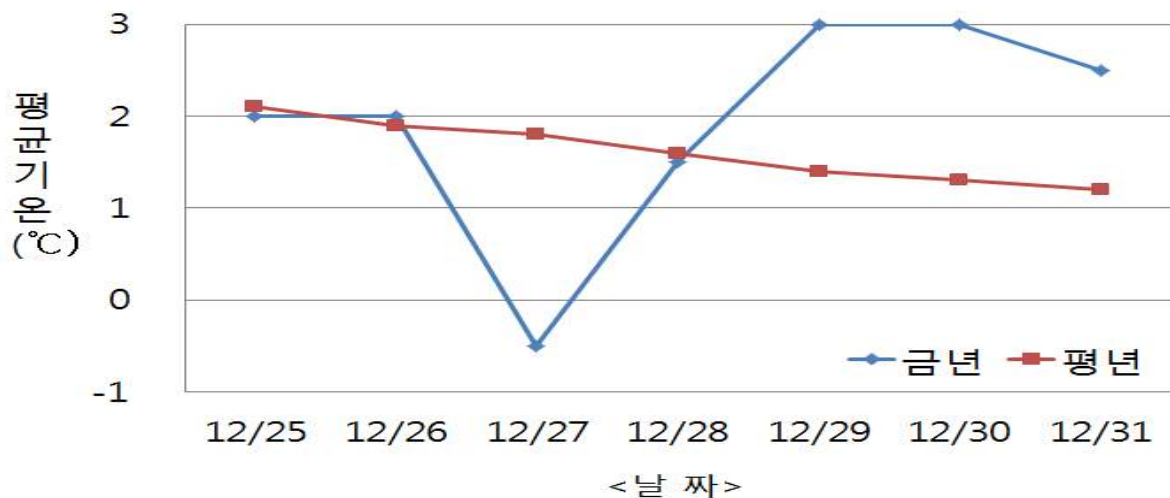
1

주간 기상 전망



■ 기상청 중기예보(12월 25일 ~ 12월 31일, 광주 기준)

- 평균기온 : 1.9℃ (평년대비 0.3℃ 높음)
- 최고기온 : 6.0℃ (평년대비 0.4℃ 낮음)
- 최저기온 : -2.1℃ (평년대비 0.1℃ 높음)
- 강 수 량 : 0.9mm



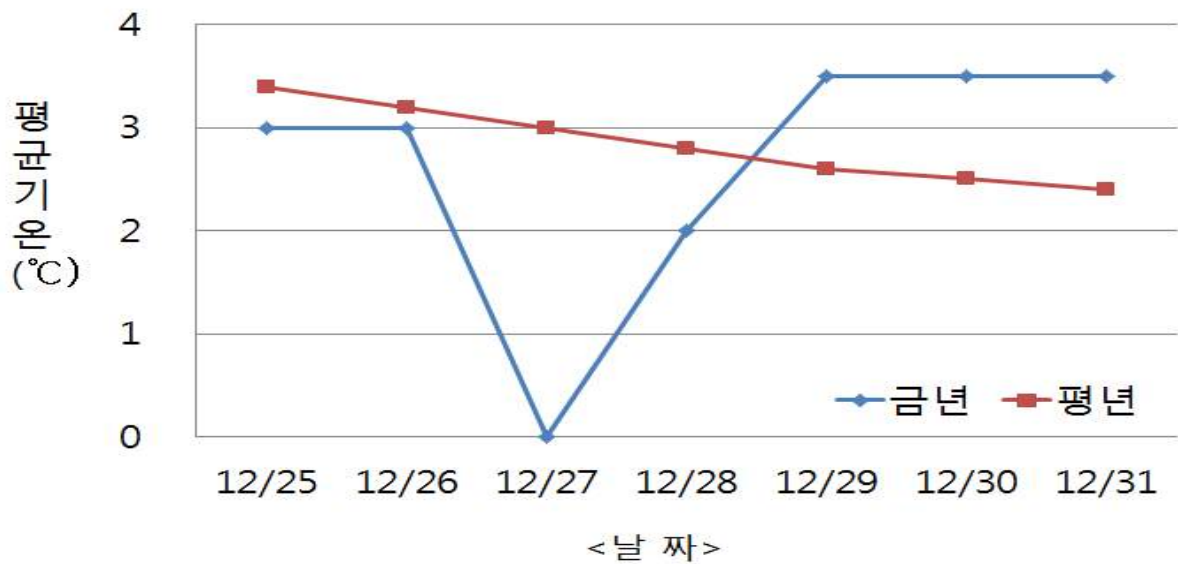
일 별 (월 · 일)	평균기온(℃)			최고기온(℃)			최저기온(℃)			강수량(mm)
	금년 (a)	평년 (b)	차이 (a-b)	금년 (a)	평년 (b)	차이 (a-b)	금년 (a)	평년 (b)	차이 (a-b)	평년
평 균	1.9	1.6	0.3	6.0	6.4	-0.4	-2.1	-2.2	0.1	0.9
12. 25.(월)	2.0	2.1	-0.1	5.0	7.0	-2.0	-1.0	-1.7	0.7	0.7
12. 26.(화)	2.0	1.9	0.1	6.0	6.9	-0.9	-2.0	-1.9	-0.1	0.8
12. 27.(수)	-0.5	1.8	-2.3	3.0	6.6	-3.6	-4.0	-2.0	-2.0	0.7
12. 28.(목)	1.5	1.6	-0.1	6.0	6.4	-0.4	-3.0	-2.2	-0.8	0.9
12. 29.(금)	3.0	1.4	1.6	8.0	6.2	1.8	-2.0	-2.4	0.4	1.0
12. 30.(토)	3.0	1.3	1.7	8.0	6.1	1.9	-2.0	-2.6	0.6	0.9
12. 31.(일)	2.5	1.2	1.3	6.0	5.9	0.1	-1.0	-2.7	1.7	1.0

* 기온과 강수량은 평균이며, 평년은 1981-2010년까지 30년간 평균값임



■ 기상청 중기예보(12월 25일~12월 31일, 목포 기준)

- 평균기온 : 2.6℃ (평년대비 0.6℃ 높음)
- 최고기온 : 6.1℃ (평년대비 1.3℃ 낮음)
- 최저기온 : -0.9℃ (평년대비 0.3℃ 낮음)
- 강 수 량 : 0.7mm

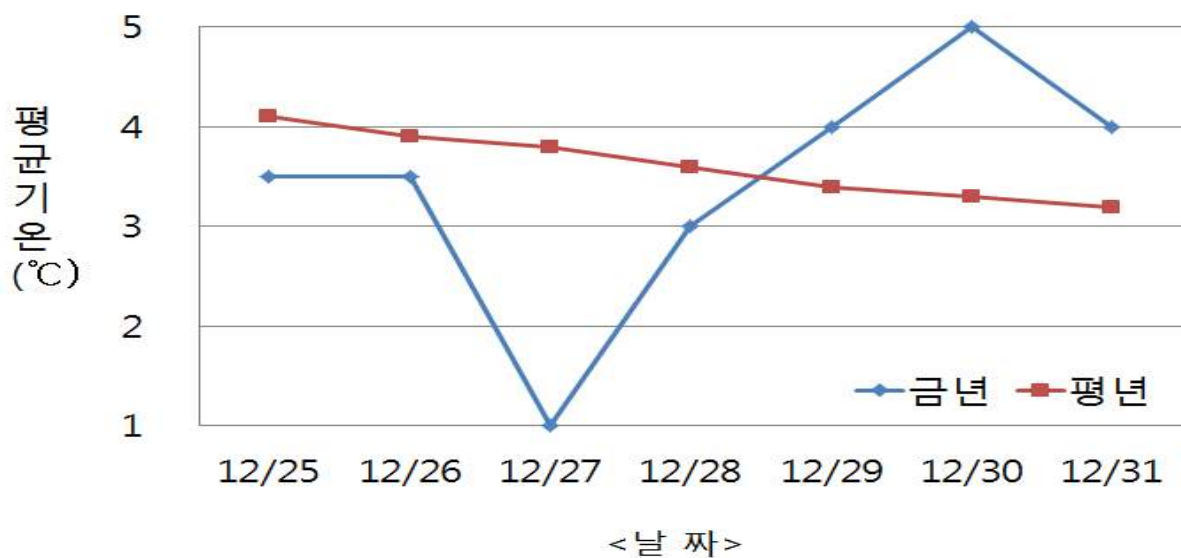


일 별 (월 · 일)	평균기온(°C)			최고기온(°C)			최저기온(°C)			강수량(mm)
	금년 (a)	평년 (b)	차이 (a-b)	금년 (a)	평년 (b)	차이 (a-b)	금년 (a)	평년 (b)	차이 (a-b)	평년
평 균	2.6	2.8	0.6	6.1	7.4	-1.3	-0.9	-0.6	-0.3	0.7
12. 25.(월)	3.0	3.4	5.0	5.0	8.1	-3.1	1.0	0.0	1.0	0.6
12. 26.(화)	3.0	3.2	-0.2	6.0	7.9	-1.9	0.0	-0.3	0.3	0.7
12. 27.(수)	0.0	3.0	-3.0	3.0	7.5	-4.5	-3.0	-0.4	-2.6	0.6
12. 28.(목)	2.0	2.8	-0.8	6.0	7.4	-1.4	-2.0	-0.6	-1.4	0.7
12. 29.(금)	3.5	2.6	0.9	8.0	7.2	0.8	-1.0	-0.8	-0.2	0.8
12. 30.(토)	3.5	2.5	1.0	8.0	7.0	1.0	-1.0	-0.9	-0.1	0.6
12. 31.(일)	3.5	2.4	1.1	7.0	7.0	0.0	0.0	-0.9	0.9	0.6

* 기온과 강수량은 평균이며, 평년은 1981-2010년까지 30년간 평균값임

■ 기상청 중기예보(12월 25일~12월 31일, 여수 기준)

- 평균기온 : 3.4℃ (평년대비 0.2℃ 낮음)
- 최고기온 : 7.0℃ (평년대비 0.6℃ 낮음)
- 최저기온 : -0.1℃ (평년대비 0.5℃ 낮음)
- 강 수 량 : 0.4mm



일 별 (월 · 일)	평균기온(℃)			최고기온(℃)			최저기온(℃)			강수량(mm)
	금년 (a)	평년 (b)	차이 (a-b)	금년 (a)	평년 (b)	차이 (a-b)	금년 (a)	평년 (b)	차이 (a-b)	평년
평 균	3.4	3.6	-0.2	7.0	7.6	-0.6	-0.1	0.4	-0.5	0.4
12. 25.(월)	3.5	4.1	-0.6	6.0	8.1	-2.1	1.0	1.0	0.0	0.5
12. 26.(화)	3.5	3.9	-0.4	7.0	7.9	-0.9	0.0	0.8	-0.8	0.5
12. 27.(수)	1.0	3.8	-2.8	4.0	7.7	-3.7	-2.0	0.6	-2.6	0.4
12. 28.(목)	3.0	3.6	-0.6	7.0	7.5	-0.5	-1.0	0.4	-1.4	0.4
12. 29.(금)	4.0	3.4	0.6	9.0	7.4	1.6	-1.0	0.2	-1.2	0.5
12. 30.(토)	5.0	3.3	1.7	9.0	7.2	1.8	1.0	-0.1	1.1	0.3
12. 31.(일)	4.0	3.2	0.8	7.0	7.1	-0.1	1.0	-0.2	1.2	0.3

* 기온과 강수량은 평균이며, 평년은 1981-2010년까지 30년간 평균값임



2

농산물 주간동향(관측정보)



■ 사과 저장 및 가격

□ 저장 : 올해 사과 저장량 전년 대비 4% 감소

- 사과 저장량은 후지 생산량 감소로 전년보다 4% 적은 26만 3천톤 내외로 추정된다. 올해는 대과(20~30내/박스) 물량이 전년보다 많고, 11월 가격 약세로 농가의 저장의향이 증가하였기 때문이다.

□ 가격 : 후지 가격 전년과 비슷할 전망

- 12월 출하량은 저장량 감소로 전년보다 5%, 내년 1월 이후는 4% 감소할 것으로 전망된다.
- 12월 후지 평균 도매가격은 출하량이 감소하나, 소비대체 과일(딸기 등)의 가격 하락으로 전년(2만 3,700원)과는 비슷한 상품 10kg 상자에 2만 3천~2만 5천원으로 전망된다.

■ 배 저장 및 가격

□ 저장 : 올해 배 저장량 전년 대비 6% 증가

- 올해 배 저장량(12월~익년 7월)은 생산량 증가 및 출하기(9~11월) 가격 약세가 지속되면서 전년보다 6% 많은 11만 3천톤으로 추정된다.

□ 가격 : 신고 가격 전년 대비 하락

- 배 출하량은 전년보다 3% 증가할 것으로 예상되며, 내년 1월 이후 출하량은 전년보다 6% 증가할 것으로 전망된다.
- 신고 평균 도매가격은 전월(2만 3,500원)보다는 높으나, 전년(2만 9,300원)보다는 낮은 상품 15kg 상자에 2만 5천~2만 8천원으로 전망된다.



■ 감귤 출하 및 가격

□ 출하

- 노지감귤 출하량은 전년보다 1% 증가할 것으로 전망되며, 1월 이후에는 설 명절 수요 증가로 출하가 늦어져 전년 대비 3% 증가할 것으로 예상된다.

□ 가격 : 노지감귤 가격 전년 대비 상승

- 노지감귤 평균 도매가격은 출하량은 증가하나, 품질이 좋아 전년 (1,410원)보다 높은 kg당 1,450~1,650원으로 전망된다.
- 비가림감귤과 노지감귤의 저장물량이 출하되는 1월 이후 가격은 대체로 상승하는 경향이 있다. 올해 생산량이 전년보다 감소하였고, 품질이 좋아 1월 이후 가격이 전년보다 높을 것으로 전망된다.

■ 단감 생산 및 가격

□ 생산 : 2017년 단감 생산량 전년 대비 13% 감소

- 단감 생산량은 재배면적 및 단수 감소로 전년보다 13% 감소한 11만 8천톤으로 전망된다.

□ 가격 : 부유 가격 전년 대비 상승

- 단감 출하량은 생산량 감소로 전년보다 10% 감소할 것으로 예상된다. 따라서 부유 평균 도매가격은 전년(2만 4,300원)보다 높은 상품 10kg 상자에 2만 6천~2만 9천원으로 전망된다.

* 출처 : 한국농촌경제연구원



3

농림축산식품 수출입 동향



2016년 우리나라 라면 수출 3억달러 육박

- 농림축산식품부(장관 김영록)와 한국농수산물유통공사(사장 여인홍)는 라면에 대한 2017 가공식품 세분시장 현황 보고서를 발간하였다.
- '16년 기준 우리나라 라면 시장 규모(소매시장 기준)는 2조 1,613억원으로, '12년 1조 9,608억원 대비 10.2% 증가했다.
- 이는 1인가구의 증가 및 간편성 추구 트렌드 등으로 섭취가 간편한 용기면이 주목받고 있어 용기면 제품이 다양하게 출시된 데 따른 결과로 분석되었다.
- 한편, '16년 라면 매출액이 두드러지게 증가한 유통 채널은 편의점으로 1인 가구 증가, 다양한 PB 제품 출시 및 인기 등에 힘입어 '12년 대비 42.3% 증가하였고, 매출 비중도 크게 높아져 '16년에 할인점에 이어 두 번째로 라면이 가장 많이 팔리는 채널로 자리 잡았다.
- 주요 수출국은 중국(25.9), 미국(12.3), 일본(6.6), 대만(5.6), 호주(4.4%) 등의 순으로 높으며, 상위 5개국이 전체의 54.8%를 차지하고 있다.
- 라면 생산 및 수출입 현황, 유통·판매 현황, 소비특성 등에 대한 정보는 식품산업통계정보시스템(www.aTFIS.or.kr)에 게재된 『가공식품 세분시장 현황(라면 시장)』을 통해 자세한 내용을 확인할 수 있다.

* 출처 : 농림축산식품부



■ 국내 조제분유! 내수는 주춤, 수출은 활짝

- 2016년 조제분유 생산량 2만 1,377톤 -

- 농림축산식품부(장관 김영록)와 한국농수산물유통공사는 조제분유에 대한 2017 가공식품 세분시장 현황 보고서를 발간하였다.
- '16년 기준 조제분유의 생산량은 2만 1,377톤으로 증감을 거듭하며 '12년 1만 8,236톤 대비 17.2% 증가하였다.
- 이는 저출산으로 국내 조제분유 소비가 5년새 8.2% 감소한 것으로 추정되는 등 둔화되고 있음에도 조제분유 업계가 국내 시장의 한계를 돌파하기 위해 해외 수출 확대에 주력하면서 생산량이 증가한 것으로 분석된다.
- 조제분유의 '16년도 수출규모는 1억 2,150만달러로 최근 10년간 861.9% 증가하였고, 수입규모는 '16년 6,951만달러로 '16년도 무역수지는 5,198만달러 흑자로 나타났다.
- 최근 5년간 캄보디아로의 수출 규모 증가세가 특히 두드러진다. 이는 한류 트렌드에 따른 한국산 제품에 대한 선호 증가 및 국내 업계의 적극적인 시장 진출 노력으로 '16년 캄보디아로의 조제분유 수출액은 382만달러로 '12년 대비 360% 증가한 것으로 나타났다.
- 중국으로의 수출은 중국 정부가 한자녀 정책을 완화하며 최근 전면적 두자녀 정책을 시행함에 따라 중국의 영유아 시장이 확대되고 있는 가운데 한국산 분유에 대한 신뢰도가 높아 수요가 증가했기 때문이다.

* 출처 : 농림축산식품부



■ 순천시, 올 해 농산물 수출 73억원 돌파

- 2018년 수출 100억 달성 위해 총력 다할 것 -

- 순천시는 11월말을 기점으로 올 한 해 농산물 수출 73억원을 넘어섰다고 밝혔다.
- 시는 해마다 수출 목표를 설정하고 연간 계획을 수립한 후 상반기에는 해외바이어 초청 수출상담회, 국제식품박람회에 참가하고, 하반기에는 미주시장 해외 판촉행사, 홍콩 아시아 농산품 박람회, 일본 자매결연도시 우호행사에 적극 참여하며 관내 농산물(신선·가공)을 대내외적으로 홍보해 왔다.
- 2014년 미주시장 개척을 시작으로 해마다 수출이 꾸준히 증가해 2014년 32억원에서 2016년 54억원으로 늘었으며, 주요 수출 품목으로는 과실류(참다래·배·단감), 김치류, 장류, 한과류, 매실가공품, 함초소금 등이다.
- 특히 작년 4월에 결성된 가공수출 생산농가 자율모임체인 『순천시 농식품 가공수출발전협의회(36명, 회장 조영식)』의 선진사례 견학, 시장조사, 품목발굴 및 회원 간 정보 교류를 통해 수출 유망 품목을 발굴하는데 시너지 효과를 주고 있다.
- 또한 5월에 준공한 『농산물 가공센터』 및 『창업보육센터』를 이용해 여러 시제품을 통해 해외시장의 다양한 입맛을 공략하고, 지난주 개장한 외서 절임배추·수출무 공동작업장 시설을 효과적으로 이용한다면 수출 농가의 고부가가치를 창출할 거점시설로서 선도적인 역할을 할 것으로 기대된다.
- 내년에는 600년 전통의 순천매실 가공품도 중국 시장 진출의 청신호가 켜지고, 한류 열풍에 이은 한식 문화가 확대되는 동남아 시장 역시 블루오션의 기회로 삼아 활발하고 안정적인 해외 수출망을 구축할 방침이다.

* 출처 : 순천시

4

주요 농축산물 가격정보


☐ 품목별 도소매 정보

(2017. 12. 26. 기준/단위 : 원)

부류	품 목	전국 평균 도매가격(상품기준)						등 락 률(%)	
		판매 단위	당일 (12/26)	1주일전 (12/19)	1개월전	1년전	일평년	전년 대비	평년 대비
식 작 량 물	쌀(일반계)	20kg	39,100	39,100	38,500	32,400	40,400	↑ 20.7	↓ 3.2
	콩(백태)	35kg	164,000	163,000	164,200	181,240	162,480	↓ 9.5	↑ 0.9
	고구마(밤)	10kg	28,200	28,400	26,100	24,800	22,173	↑ 13.7	↑ 27.2
	감자(수미)	20kg	47,600	47,400	42,850	32,320	25,413	↑ 47.3	↑ 87.3
채 소 류	배추(가을)	1kg	690	690	659	860	573	↓ 19.8	↑ 20.4
	양배추	10kg	8,200	7,700	7,700	14,680	7,680	↓ 44.1	↑ 6.8
	오이(다다기계통)	10kg	24,333	26,333	24,167	31,000	35,935	↓ 21.5	↓ 32.3
	애호박	20개	21,400	24,800	13,300	23,080	25,897	↓ 7.3	↓ 17.4
	건고추(화건)	60kg	1,180,000	1,210,000	1,280,000	580,000	767,333	↑ 103.4	↑ 53.8
	풋고추	10kg	32,800	30,200	32,300	58,360	58,203	↓ 43.8	↓ 43.6
	마늘(깐마늘)	20kg	128,800	130,000	131,200	146,760	118,053	↓ 12.2	↑ 9.1
	양파	20kg	24,200	24,200	24,900	21,360	21,427	↑ 13.3	↑ 12.9
	당근	20kg	24,800	25,000	30,600	75,160	37,860	↓ 67.0	↓ 34.5
	대파	1kg	1,760	1,760	1,605	2,584	1,910	↓ 31.9	↓ 7.9
	파프리카	5kg	24,000	23,200	17,250	25,800	27,403	↓ 7.0	↓ 12.4
	토마토	10kg	22,400	22,800	24,700	40,280	28,543	↓ 44.4	↓ 21.5
	방울토마토	5kg	16,000	17,000	18,800	29,040	21,917	↓ 44.9	↓ 27.0
과 일 품	사과(후지)	10kg	33,800	33,400	33,050	38,800	40,178	↓ 12.9	↓ 15.9
	배(신고)	15kg	33,600	33,600	34,050	38,800	41,333	↓ 13.4	↓ 18.7
	감귤	10kg	20,600	21,400	20,950	17,720	17,973	↑ 16.3	↑ 14.6
	단감	10kg	30,600	30,200	27,550	24,600	22,753	↑ 24.4	↑ 34.5

부류	품 목	전국 평균 도매가격(상품기준)						등 락 률(%)	
		판매 단위	당일 (12/26)	1주일전 (12/19)	1개월전	1년전	일평년	전년 대비	평년 대비
특용 작물	참깨(백색)	30kg	499,000	499,000	498,000	523,000	528,667	↓ 4.6	↓ 5.6
	느타리버섯	2kg	14,200	13,800	12,550	14,080	12,413	↑ 0.9	↑ 14.4
	새송이버섯	2kg	8,800	8,600	8,300	8,400	8,200	↑ 4.8	↑ 7.3
축 산 물 (소매가)	쇠고기(한우등심)	100g	8,203	8,334	8,071	7,861	6,860	↑ 4.4	↑ 19.6
	돼지고기(삼겹살)	100g	1,912	1,944	2,011	1,987	1,866	↓ 3.8	↑ 2.5
	닭고기	1kg	5,084	5,293	5,050	5,282	5,415	↓ 3.7	↓ 6.1
	계란(특란)	30개	5,655	5,699	5,761	7,563	5,882	↓ 25.2	↓ 3.9
	우유	1리터	2,520	2,520	2,520	2,528	2,530	↓ 0.3	↓ 0.4

※ 1개월전, 1년전은 해당일자 기준 5일 이동평균 가격임

평년은 5년간(금년 제외) 해당일에 대한 최고값과 최소값을 제외한 3년 평균값임

* 자료 출처 : aT KAMIS(한국농수산물유통공사)

□ 가축 및 축산물 산지시세

(2017. 12. 26. 기준)

구 분		금주가격	전주가격	1년전	등 락 률(%)	
					전주 대비	전년 대비
큰 소 (600Kg)	암	5,748 천원	5,577 천원	5,580 천원	↑ 3.1	↑ 3.0
	거세	6,364 "	6,172 "	5,833 "	↑ 3.1	↑ 9.1
송아지 (6~7월)	암	2,870 "	2,939 "	2,586 "	↓ 2.3	↑ 11.0
	수	3,495 "	3,549 "	3,021 "	↓ 1.5	↑ 15.7
육우(600Kg)		3,115 "	3,115 "	2,932 "	- 0.0	↑ 6.2
돼지(110kg)		- "	- "	347 "	-	-
육계(원/kg)		1,295 원	1,089 원	1,329 원	↑ 18.9	↓ 2.6
계란(원/특란10개)		1,166 "	1,169 "	1,551 "	↓ 0.3	↓ 24.8
생체오리(원/kg)		2,667 "	2,667 "	2,094 "	- 0.0	↑ 27.4

※ 생산비('16) : 한우(거세우) 5,976(송아지 가격 2,885), 육우 3,726천원, 돼지 267천원, 육계 1,244원/kg, 오리 1,944원/kg, 계란 974원/10개, 우유 760원/ℓ

* 자료 출처 : 축산물품질평가원, 농협축산정보센터

5

저비용·고소득 농업기술 정보



전남 청년창업농 품평회 및 컨설팅 개최

- 창업농 개발 상품 전문 MD 평가 기회 가져 -

- 전남농업기술원과 전남창조경제혁신센터는 전남도 우수 농수산물 판로개척을 위해 청년창업농을 대상으로 품평회를 개최하였다고 18일 밝혔다.
- 이번 행사에는 농업기술원에서 맞춤형 농업창업 지원을 통해 돈 버는 차세대 소득 창출형 농촌청년 사업가 성공모델 구축으로 농업경영인 후계세대 양성을 위해 귀농창업 교육을 받아 기존 농업과 도시생활을 접목한 △부가가치 향상 마케팅 △체험 교육 농장 △브랜드 상품개발 등 참신한 아이디어로 귀농창업모델로 선정된 귀농창업 활성화 지원 사업 대상자가 참석하였다.
- 품평회에 참여한 창업농들은 교육 및 전문가 컨설팅을 받으며 만들어진 것으로 △푸드 테라피 △치유곤충 귀뚜라미 △어린이 흑염소 진액 등이 있으며 이번 품평회로 대기업 납품의 기회로 삼고 있다.

* 출처 : 전남농업기술원



■ 전남농기원, 검정보리 6차 산업 활성화 협약 추진

- 전남농업기술원·해남군·하이트진로음료(주)는 검정보리 가공식품 등을 활용한 6차 산업 활성화 협약을 맺었다.
- 협약에는 하이트진로음료(주)에서 12월 상순에 출시한 100% 국내산 검정보리차음료 블랙보리의 고품질 원료 생산뿐만 아니라 6차 산업 활성화 협력방안 등이 포함되어 산·농·관 상생협력 경제 공동체 축진이 기대된다.
- 특히 3개 협약기관이 공동으로 맛과 풍미의 고장 남도의 문화가 녹아든 프리미엄급 곡물차 개발과 세계화, 검정보리 단지와 주변 자원을 연계한 관광프로그램 개발·홍보 등을 추진하기 위한 협의체를 구성하여 활동하기로 하여 그 성과가 기대된다.
- 이번에 상생협력 협약을 체결하게 된 계기는 전남농업기술원에서 전남지역에 적합한 검정보리 품종(흑수정찰보리)을 선발하고 한맥영농조합, 미맥연구회, 해남군농업기술센터 및 국립식량과학원과 공동으로 해남 지역에 검정보리 특화단지 100ha를 조성한 노력의 결과라고 한다.
- 한편 한맥영농조합에서는 흑수정찰보리를 육성한 농촌진흥청과 2015년에 품종보호권을 통상실시하고, 전남농업기술원에서는 매년 순도가 높은 종자 공급과 재배기술을 지원하는 등 이미 품질이 우수한 원료 생산체계가 구축되어 경제적 파급효과 클 것으로 기대하고 있다.
- 이 사업을 이끈 전남농업기술원 최진경 연구사는 앞으로 기능성이 우수한 검정동부·검정팔 등 전통 곡물류 위주의 가공품 연계 원료 생산시스템 구축을 지속적으로 추진할 계획이라고 말했다.

* 출처 : 전남농업기술원

■ 겨울철, 몸 따뜻하게 해주는 약초 가까이 하세요

- 성질 따뜻하고 약간 매운 맛 내는 계피·자소엽·진피·생강 추천 -

- 농촌진흥청(청장 라승용)은 겨울철 건강을 유지하기 위해 성질이 따뜻하고 약간 매운 맛을 내는 전통약초인 계피·자소엽·진피·생강 등을 추천했다.
- 동의보감에는 이들 약초가 체온유지와 근육이완, 면역력을 증진 시키는데 효과가 큰 것으로 알려져 있다. 이 약초들을 물과 함께 끓여 차로 우려내 수시로 섭취하면 따뜻한 몸을 유지하는데 도움이 된다.
- 계피(육계)는 성질이 뜨겁고 맵고 단맛이 있으며, 겨울철 수축된 근육과 혈액을 통하게 해주고 위장을 따뜻하게 보호하는 효능이 있어 소화를 돕는다. 또한 찬바람에 손발이나 무릎이 쭈시고 시리며 통증이 있을 때 차로 마시면 좋다.
- 자소엽은 차즈기라고 불리는 깻잎과 유사하게 생긴 식물로써 잎의 색깔이 보라색을 띠며 성질이 따뜻하고 매운 맛을 지닌다. 인체의 신진대사를 촉진시켜 면역력 강화에 도움이 된다.
- 귤껍질을 말린 진피나 생강도 혈액순환을 돕고 가래와 기침을 완화시켜준다. 기호에 맞춰 대추나 꿀과 함께 차로 우려내 간편하게 먹을 수 있다.

* 출처 : 농촌진흥청



【계피】



【자소엽】



【진피(귤껍질)】



■ 미생물 균주 섞어 보존성·소화율 높은 사일리지 만든다

- 돼지·닭용 총체맥류 사일리지 발효제 개발 -

- 주로 되새김질하는 가축을 위한 발효사료인 사일리지를 돼지·닭에게도 줄 수 있는 기술이 개발됐다.
- 사일리지(담근먹이)는 수분함량이 많은(60~65%) 조사료를 공기가 불충분한 상태에서 젖산 발효시킨 것으로, 부패균의 번식을 억제해 생초의 양분 손실은 적고 저장성은 높다. 고섬유질로 되새김질하는 반추위가축에 적합하며, 돼지와 닭 등의 단위동물에게 줄 경우에는 생산성 및 영양소 소화율이 감소한다고 알려져 있다.
- 그러나 돼지나 닭에게 사일리지를 줄 경우 사료비 절감, 장내 유익균 성장, 스트레스 감소 등의 장점도 있어 사일리지 이용성 향상을 위한 연구가 계속돼 왔다.
- 농촌진흥청(청장 라승용)은 돼지와 닭을 위한 총체맥류 사일리지 제조용 미생물 균주를 개발했다.
- 보리·밀 등의 총체맥류 사일리지는 알곡이 30~40% 포함돼 사료 가치가 우수하며, 겨울 동안의 휴경지를 이용해 재배할 수 있다는 장점이 있다.



【페니실리움에 대한 항균 활성】



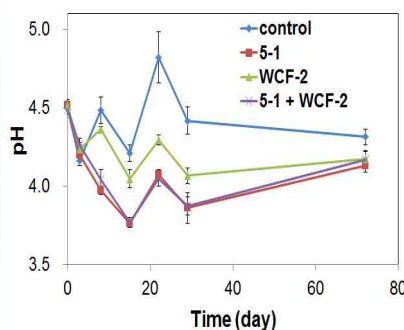
【아스퍼질러스에 대한 항균 활성】

- 이번에 개발한 균주는 산생성능 및 항균 작용이 우수한 유산균 『락토바실러스 5-1 (Lactobacillus sp. 5-1) 균주』와 섬유소 분해능이 우수한 혐기성 세균 『셀룰로실라이티쿰 WCF-2 (Cellulosilyticum sp. WCF-2) 균주』로 각각 사일리지와 쇠똥에서 분리했다.
- 두 미생물 균주를 접종해 총체맥류 사일리지를 제조할 경우, 접종하지 않은 경우에 비해 사일리지의 산도가 빠르게 증가해 부패균의 성장을 낮추는 효과가 있다.
- 두 미생물 균주를 접종해 제조한 총체맥류 사일리지로 배합사료의 10%를 대체한 후 비육돈에게 줬을 때, 하루 동안 증가된 체중의 평균치, 건물소화율 및 단백질 이용성은 배합사료와 차이가 없었다.
- 또한 두 미생물 균주를 접종해 제조한 총체맥류 사일리지를 5~20%까지 혼합해 산란계에 줬을 때, 일반 사료를 먹은 대조구에 비해 산란율과 달걀이 깨지는 비율(파란율)은 차이가 없었다.
- 농촌진흥청은 이번에 개발한 총체맥류 사일리지 발효제에 대해 특허출원(10-2017-0144461)을 완료하고, 미생물제제 생산기술 개발 후 축산 농가에 보급할 계획이다.

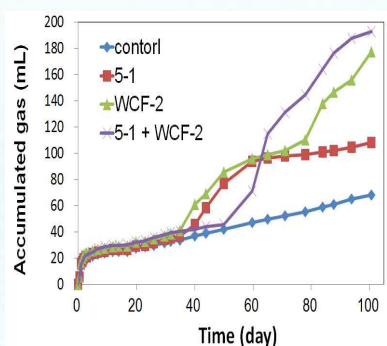
* 출처 : 농촌진흥청



【사일리지 조제 시험】



【산생성 효과】



【소화가스 증대 효과】



■ 복숭아나무도 겨울에는 패딩이 필요해요

- 나무 원줄기 밑둥 부분은 보온재로 감싸줘야 -

- 농촌진흥청(청장 라승용)은 유독 추위에 약한 복숭아나무의 월동 준비로 원줄기(주간부) 밑둥 부분을 보온재로 감싸줄 것을 당부했다.
- 복숭아나무는 원줄기, 꽃눈, 가지 등 모든 부분이 동해를 받지만, 원줄기가 다른 부위에 비해 추위에 약하고 피해가 더 심하다.
- 이러한 복숭아나무의 동해를 예방하기 위해서는 나무 원줄기의 밑둥 부분에 해당하는 50cm 높이까지를 보온자재로 싸주는 것이 좋다.
- 이때 필요한 보온자재로는 볏짚, 다겹(5~6겹) 부직포, 보온패드 등 보온력 높은 자재가 좋으며, 보온패드는 방수 기능의 두꺼운 소재(두께 10mm 이상)가 좋다.
- 보온자재는 통기성이 낮을수록, 두께는 두꺼울수록 보온 효과가 높다. 햇빛이 투과되는 얇은 재질의 부직포 또는 비닐은 낮 시간에 온도를 상승시켜 나무의 내한성을 줄일 우려가 있다.
- 특히 원주·이천·음성·연기·보은 등 지역에서 1월 초에 최저기온이 영하 20℃ 내외를 기록했을 경우 동해가 심했다. 이들 지역의 최저기온이 영하 20℃ 이하로 내려갔을 때 장호원황도와 천중도백도 등 대부분의 품종에서 동해가 증가했다.
- 영천·전주 등 남부지역에서는 내한성이 약한 품종인 가납암백도와 오도로끼 등이 최저기온 영하 17℃ 내외에서도 동해가 증가했다.
- 농촌진흥청 과수과 윤석규 박사는 “복숭아나무는 다른 과수에 비해 동해에 취약하므로 매년 겨울철에는 월동 준비로 원줄기 피복 작업을 실시하여야 한다”라고 전했다.

* 출처 : 농촌진흥청

■ 축사 화재, 전기 시설 점검으로 크게 줄일 수 있어

- 최근 2년 952건 중 전기적 요인 43.5% 차지, 전기시설 점검 만전 기해야 -

- 농촌진흥청(청장 라승용)은 겨울철 갑작스런 화재와 큰 눈으로 인한 농가 피해 발생을 최소화할 수 있도록 전기시설 등 축사 점검에 최선을 다해줄 것을 당부했다.
- 겨울철에는 보온을 위해 축사를 밀폐하는 곳이 많은데, 이 경우 축사 내부 습도 상승으로 전기 누전 위험성이 증가하게 된다.
- 이에 따라 내부에서 사용하는 전기 시설이나 배선 설비는 반드시 정부인증을 받은 규격품을 사용해야 하며 미리 점검해 문제가 있는 설비는 전문 수리업체를 통해 수리, 교체해야 한다.
- 보온등과 온풍기 등 전열 기구도 정해진 규격과 용량에 맞게 사용하고 문어발식 전기 배선은 절대 하지 않도록 한다.
- 바닥 또는 외부에 노출돼 있는 전선은 쥐 등에 의한 피해를 예방하기 위해 배관 공사를 하는 것이 좋다.
- 또한, 화재를 초기에 진압할 수 있도록 고압 세척기나 물을 끄는 장비 등은 습기나 직사광선을 피해 잘 보이는 곳에 설치하고 사용 방법을 알아둔다.
- 한편, 낮은 기온과 큰 눈은 가축과 축사 내·외부 시설에 피해를 줄 수 있으므로 적절한 대비책을 마련해야 한다.
- 개방식 축사의 경우 바람이 불어오는 방향에 차단벽을 설치해 되도록 가축이 찬 공기에 직접 노출되지 않도록 한다.
- 축사 외부의 물 마시는(음수) 시설은 단열 처리해 얼지 않도록 하며 가온급수기(물 덥히는 기기)는 전선의 연결 상태 등을 미리 점검한다.
- 눈으로 파손된 축사는 빨리 복구하고 축사 지붕에 눈이 쌓이지 않도록 쓸어내리거나 축사 온도를 높여 빨리 녹도록 한다.

* 출처 : 농촌진흥청





■ 농번기 마을공동급식 이용자 86% 만족

- 농업인 건강 증진 효자... 전남도, 2018년 1천 265곳으로 확대 -
- 전라남도는 여성농업인의 가사 부담 경감과 온정의 마을공동체 조성을 위해 추진하는 농번기 마을공동급식 사업에 대해 주민 86% 이상이 만족해하는 것으로 조사됐습니다.
- 마을공동급식을 이용한 인원은 총 2만 240명이며, 이 가운데 여성이 1만 2천 951명(64%), 남성이 7천 289명(36%)이었습니다. 연령별로는 65세 이상이 1만 5천 172명(75%)으로 가장 많은 수혜를 받아 부가적으로 고령 농업인의 건강 증진에도 크게 기여한 것으로 분석됐습니다.
- 올해 농번기 마을공동급식 사업은 순천·나주·고흥·영암·신안 등 20개 시군 1천 12개 마을을 대상으로 20억 2천 400만원이 지원됐으며, 2018년에는 253개소를 확대해 20개 시군 1천 265개 마을에 25억 3천만원을 지원할 계획입니다.
- 김선호 전라남도 농업정책과장은 “마을공동급식사업은 해를 거듭할수록 여성농업인 복지 향상을 위한 핵심 사업으로 자리매김한 만큼 대상 마을을 계속 늘려나갈 계획”이라며 “2018년에는 특히 급식시설 및 조리 인력 부족으로 지원을 받지 못하는 마을에 대해서도 반찬 배달 시스템을 도입, 농업인의 복지를 증진하겠다”고 밝혔습니다.
- 마을공동급식은 2014년부터 실시한 사업으로 마을회관 등에 급식시설을 갖추고 농업인과 가족 등 20인 이상이 급식을 희망하는 마을에 대해 조리원 인건비와 부식비로 마을당 200만원씩을 지원, 지금까지 총 2천 530개소가 운영됐습니다.

* 출처 : 전라남도



■ 영암군 육용오리 H5N6형 AI 고병원성 바이러스 확진

- 농림축산식품부(장관 김영록)는 12. 19.(화) AI 검사과정에서 H5형으로 확인된 전남 영암군 소재 육용오리 농가(사육규모 약 31,300수)에 대한 농림축산검역본부 최종 정밀검사 결과, 12. 21.(목) 고병원성 AI(H5N6형) 바이러스로 확진되었다고 밝혔다.
- AI 차단방역 강화 조치로 고병원성으로 확진되기 이전에 선제적인 조치로 일시 이동중지 명령을 발령하였으며,
- 동일 오리계열사의 사육 중인 농가(136호)에 대해 정밀검사를 실시하고 영암군 내 모든 가금 농장과 종사자에 대하여 7일간 이동 및 출입 통제 조치를 취하였다.

■ 해남군금호회 야생조류 분변에서 H5형 AI 바이러스 항원 검출

- 농림축산식품부(장관 김영록)는 12. 21. 전남 해남군(금호회)에서 채취한 야생조류 분변에 대한 환경부(국립환경과학원) 중간검사 결과 H5형 AI 바이러스 항원이 12. 23. 검출되어 AI 긴급행동지침(SOP)에 따라 방역조치를 취하였다고 밝혔다.
- 검출지점 중심 반경 10km 지역에 대해 『야생조수류 예찰지역』으로 설정하여 21일 동안 해당지역의 가금 및 사육조류에 대하여 이동 통제와 소독을 실시하도록 하였으며, 아울러, 가금농가 및 철새도래지·소하천 등에 대한 AI 차단방역 강화와 해당 지자체는 광역방제기 등 방역차량을 총동원하여 매일 소독 실시 등 차단 방역 조치를 취하였다고 밝혔다.
- 전남 해남군(금호회) AI 검출지점 중심 10km 이내 가금사육 농가(36호, 약 552천수)에 대하여 예찰(임상검사 또는 정밀검사) 실시

* 출처 : 농림축산식품부



7

전남 시군 농정 동향



■ 순천시, 농촌교육농장 4개소 품질인증 획득

- 순천시는 19일 농촌진흥청으로부터 관내 농촌교육농장 4개소가 농촌교육농장 품질인증을 획득했다고 밝혔다.
- 금번에 품질인증을 획득한 농촌교육농장은 참한솔교육농장(주암, 조영식 대표), 잠실주말농원(낙안, 장영규 대표), 배꽃피는마을(낙안, 박정숙 대표), 덕동원(송광, 안기옥 대표) 4개소이며, 순천시는 전국 지방자치단체 중 가장 많은 농촌교육농장 품질인증을 획득했다.
- 또한, 2015년에 품질인증을 획득한 지역사랑복지학교(송주, 조병철 대표)를 포함해 총 5개소가 품질인증을 획득하게 됐다.
- 농촌교육농장 품질인증제는 농촌자원, 교육운영자 역량, 교육프로그램, 교육환경, 교육서비스 등 5대 품질요소를 심사해 우수한 농촌교육프로그램을 운영하는 농장을 선발하여 교육계와 소비자에게 신뢰받는 프로그램을 제공하는 인증제도이다.
- 금년도는 6월부터 10월까지 농촌진흥청의 서류 및 현장심사를 거쳤으며, 품질인증 농장은 3년마다 재인증을 획득해야 하는 만큼 품질 유지에 힘써야 한다.
- 특히, 농촌교육농장 품질인증제는 응급처치교육 이수, 배상책임보험 가입 등을 필수 평가 항목으로 의무화해 안전관리 요소를 강화했으며, 이번에 품질인증을 획득한 교육농장은 정부가 인정한 안전한 농촌교육농장이다.

* 출처 : 순천시



■ 광양시, 2017년산 공공비축미곡 매입 성공적으로 마쳐

- 농가 희망물량 100% 전부 매입, 특등 비율증가로 농가소득 향상 기대 -

- 광양시는 11월 7일부터 12월 19일까지 읍면동 지정장소 65개소에서 실시된 공공비축미곡 매입을 성공적으로 마쳤다고 밝혔다.
- 광양읍부터 시작해 진월면을 마지막으로 총 29회에 걸쳐 진행된 공공비축미곡 매입은 총 70,658가마/40kg를 매입했으며, 이는 전년도 매입물량 68,165가마/40kg의 비해 3.5%인 2,493가마가 늘어난 양으로 나타났다.
- 특히, 이번에는 농가에서 매입을 희망하고자 하는 물량을 전량을 매입하는 성과를 올리기도 했다.
- 등급 비율도 올해 수매한 특등이 전체 50.2%인 35,474가마로 지난해 13,589가마보다 2.6배 증가했으며, 21,885가마가 더 수매됐다.
- 또 지난해 가격 기준으로 비교할 경우 특등 45,590원(40kg), 1등 44,140원(40kg)의 가격차인 1,450원을 감안할 경우 농가당 3만 1천 원씩, 총 3,173만원의 소득을 더 올린 것으로 보인다.
- 이 밖에도 시는 올해는 농촌의 고령화, 부녀화로 인한 노동력 부족 현상을 해소하기 위해 대형포대(800kg/톤백) 매입 확대의 노력을 기울인 결과 작년 톤백 매입율 38%보다 늘어난 55%, 38,880가마를 매입했다.
- 시는 지난해보다 높은 등급을 받을 수 있었던 데에는 적극적인 농가지도와 함께 농가에서 수분함량 준수를 잘해 조제와 정선을 철저히 한 결과로 평가된다.

* 출처 : 광양시



■ 보성군, 녹차미인보성쌀 전국 최고의 브랜드쌀 육성

- 명품단지 조성으로 고품질 핵심기술 실천 -

- 보성군은 『녹차미인보성쌀』을 전국 최고의 브랜드 쌀로 육성하기 위해 총력을 기울이고 있다.
- 군은 보성읍 일원에 135ha의 『녹차미인보성쌀 명품단지』를 조성하여 명품쌀 생산을 위한 영농자재, 병해충 방제, 농업인 현장교육 등을 실시했으며,
- 농촌진흥청 탑 라이스 매뉴얼에 의한 철저한 품질관리와 고품질 핵심기술을 실천하며 전국 최고의 브랜드 쌀로 육성하고 있다.
- 녹차미인보성쌀은 전국 12대 고품질 쌀 브랜드 8년 연속 선정, 10년 연속 전남 10대 브랜드 쌀선정, 2015년 전국 고품질 브랜드 쌀 평가 지역을 빛낸 쌀 수상, 2015년 대한민국 소비자 신뢰 대표 브랜드 대상 수상 등 그 품질을 널리 인정받고 있다.

* 출처 : 보성군



■ 화순군, 작두콩 꼬투리 식품원료 등재 결실

- 화순군에 따르면 작두콩 꼬투리가 12월 15일 식품의약품안전처 (이하 식약처)로부터 식품원료로 공식 인정을 받았다.
- 작두콩은 2010년 틈새 소득 작목으로 화순군에 첫 도입된 뒤 12월 현재 30ha에서 재배되는 대표작목이다.
- 특히 꼬투리의 구수한 맛과 우수한 기능성 성분으로 소비층이 두터워 차의 원료로 가공, 유통되고 있으며, 지역 작두콩의 90% 이상은 꼬투리 상태로 수확되고 있다.
- 하지만 지난해 5월 31일 식약처의 식품의 기준 및 규격이 개정되면서 꼬투리가 식품원료로 사용이 어려워지고 유통이 제한되어 작두콩 재배농가의 어려움이 현실화 됐다.
- 이에 화순군은 작두콩 꼬투리 식품원료 등재를 위해 과거부터의 식용근거 자료를 수집해 3월 농촌진흥청 정책제안 사업으로 『작두콩 꼬투리 식품원료 등재』를 신청했다.
- 이후 전남농업기술원, 농촌진흥청 등 관계기관과 지역 농가와의 긴밀한 협조로 작두콩 품종구명, 꼬투리 수확기 판단기준 등을 제안, 6월 식약처 정책제안심의 통과에 이어 12월 식품원료 고시라는 성과를 올렸다.
- 특히 꼬투리가 식품원료로서 인정받기 어려울 수도 있었으나 화순군의 적극적인 대응으로 차 가공용으로 이용하는 미숙꼬투리에 대해 식품원료 제한적 사용이라는 최종협의를 이끌어 낸 것이다.

* 출처 : 화순군



■ 신안군, 임자대파 밭작물 공동경영체 육성사업 준공식

- 대파 포장 현대화시설 구축 -

- 신안군 임자농협(조합장 김대현) 밭작물 공동경영체 육성 지원사업 준공식이 19일 신안군수를 비롯한 농업관련 기관·단체, 농산물 물류업체 바이어, 지역주민 등 200명이 참석한 가운데 성황리에 개최되었다.
- 밭작물 공동경영체 육성사업은 임자농협 농산물 산지유통센터 내에 총사업비 100백만원을 투입해서 대파 포장 현대화 시설을 구축하고 그 시설을 활용하여 연간 1,500톤을 가공 처리하면서 3,600명의 일자리를 창출해 나간다는 계획이다.
- 고길호 신안군수는 축사를 통해 “신안 대파는 전국 최대의 주산지(1,500ha)로써 연간 5만 2천톤을 생산하여 524억원의 높은 소득을 올리고 있는 효자산업으로 앞으로 보다 더 체계적이고 특화된 대파산업의 기반 구축을 통해서 지역경제 활성화를 도모하고 지속가능한 소득산업으로 집중 육성해 나가겠다”고 하였다.

* 출처 : 신안군





■ 미국, 2017년도 농산물 수출 호황을 맞이하다

- 2017년 미국 농산물 수출액은 1,405억달러로 전년 보다 109억 달러가 오르며 미국 농산물 수출 50년 역사상 세 번째로 높은 기록을 세움. 이로써, 미 농무부는 2017년도에 213억달러의 무역 흑자를 내었으며 2016년 162억달러 흑자에서 계속 증가되고 있는 수치임
- 중국은 미국 농산물의 최대 수출국으로 회계연도를 마쳤으며, 출하액은 220억달러에 달했고 캐나다가 204억달러로 그 뒤를 이음. 멕시코에 대한 미국의 농산물 수출액은 186억달러로 작년 대비 6% 증가한 반면 일본으로의 수출은 12% 증가한 118억달러를 기록함
- 미국의 농산물 원자재 수출은 1억 5천 9백만 메트릭톤으로 2016 회계연도에 비해 11% 증가하였으며, 금액으로는 16% 증가한 514억 달러를 기록함. 이 같은 큰 폭의 증가는 대두 수출이 6천만 메트릭톤을 기록하여 240억달러에 달했으며 옥수수·밀·면화 수출은 면화 수출액이 70% 증가한 59억달러, 밀 수출이 21% 증가한 62억달러, 옥수수 수출이 6% 증가한 97억달러를 기록함
- 미국 내 수출은 미국 농민 소득의 20%를 차지하고 농촌 경제 활동을 주도하며 농장 안팎에서 100만개 이상의 일자리를 지원할 수 있음. 미 농무부는 새로운 시장 개척, 새로운 무역협정 추진, 기존 협약 강화 및 무역 장벽 해소를 통하여 미국 농산물의 수출 기회를 지속적으로 확대하기 위하여 노력하고 있다고 발표함

* 출처 : 한국농수산물유통공사 농수산물수출지원정보



■ 인도네시아, 농업부 자포니카 쌀 대체품종 개발

- 인도네시아 농업부 농업 연구 개발청은 서부 자바 수방군 수까만디에서 자포니카 쌀을 대체할 품종을 개발했다고 밝혔음
- 이번 품종 개발로 수입에 의존하던 자포니카 쌀 품종이 국내에서 생산 유통됨. 현지 언론 인베스톨 데일리 13일자 보도에 따르면 품종 이름은 『따라바스(Tarabas)』 임
- 농업연구개발청(Badan Penelitian dan Pengembangan Pertanian) 샤끼르 청장은 “자포니카 쌀 수입량을 줄이기 위해 이전부터 자포니카 쌀 품종에 대한 조사·개발에 힘써왔다”라고 언급했음
- 자포니카 쌀 이외에도 건조한 땅이나 습한 땅, 표고가 높은 토지 등 각각의 지형에 적합한 쌀 품종을 개발 중인 것으로 알려졌다
- 자포니카 쌀은 세계전체 쌀 생산량 및 무역량의 약 10%를 차지하는데, 호주·중국·미국·이탈리아 등이 자포니카 쌀의 주요 수출국임
- 일반 쌀의 경우 인도네시아는 가격안정, 긴급상황관리(홍수·지진 등), 빈민자 지원, 식량안보 관리 등의 목적을 위해서만 수입할 수 있음. 쌀 수입 시 BULOG(조달청)를 통해서만 수입이 가능함
- 인도네시아는 단립종을 주로 소비하여 한국산 장립종 쌀의 경우 교민, 외국인, 외식업체 등 일부 시장만이 소비타겟이 될 수 있으며, 최근 쌀 재고량이 많아 정부에서 수입계획이 없음을 발표하였음. 자포니카 쌀 대체 품종 개발로 인해 향후 한국산 쌀 수입이 더욱 어려울 것으로 판단됨

* 출처 : 한국농수산물유통공사 농수산물수출지원정보

■ 캄보디아 프놈펜 · 씨엠림에 농촌 봉사단 파견

- 국립한국농수산대학(총장 김남수)은 12. 17일부터 24일까지 캄보디아 프놈펜(Phnom Penh)과 씨엠림(Siem Reap) 지역에 재학생 농촌 봉사단을 파견했다.
- 『Together KNCAF, Tomorrow Cambodia』를 슬로건으로 봉사활동중인 한농대 봉사단은 10월부터 진행한 선발과정을 거쳐 최종 선발된 재학생(1, 3학년) 20명과 지도교수 1명으로 구성되어, 지난해에 이어 2년 연속 캄보디아에 파견됐다.
- 한농대 농촌 봉사단은 농업 관련 전문지식을 교육받은 장점을 살려 해당 지역 농촌 마을에 농업 관련 시설물을 설치하고 재배 기술을 주민들에게 전수했다.
- 마을에 닭 사육에 필요한 닭장을 짓고, 작물재배 및 건조 등에 활용할 수 있도록 비닐하우스 등을 설치했으며, 마을공동 텃밭을 조성하고 현지에서 재배할 수 있는 채소 모종과 각종 묘목 등을 심고 주민들에게 작물재배 기술을 알려줬다.
- 또한, 활동기간 동안 프놈펜과 씨엠림 지역의 농촌마을을 방문하여 농로 보수 및 마을 외벽 도색 작업, 농장 내 잡초제거 등 환경정화 활동을 하는가 하면, 제기차기·팽이치기 등 우리나라 전통놀이를 마을 주민들에게 알리는 문화교류 활동도 전개했다.
- 마을 사람들은 무더운 날씨에도 구슬땀을 흘리는 학생들에게 고마움을 표했고, 채소 재배기술 등을 알려줄 때는 중요사항을 그림으로 그리며 기록하는 등 높은 관심을 보이기도 했다.

* 출처 : 농림축산식품부



■ 해외 곡물시장 일일동향('17. 12. 26. 시카고 선물거래소)

□ 옥수수 선물가격, 크리스마스 연휴 앞두고 10일 만에 최고치 기록

○ 밀 선물시장 상황(▼0.6%)

- 밀 선물가격은 크리스마스 연휴를 앞두고 7세션 만에 처음으로 하락하였고, 3주 만에 처음으로 주간 이윤을 달성했다. 미국 밀의 수출 수요는 이달 초 선물 계약가격 최저치를 기록한 후 회복되었다. 태국은 최근 미국산 봄, 붉은 겨울 밀을 15만톤 수입하였다.

○ 옥수수 선물시장 상황(▲0.2%)

- 옥수수 선물가격은 크리스마스 연휴를 앞두고 10일 만에 최고가로 상승하였고, 3주 만에 처음으로 주간 이윤을 달성했다. 미 농무부(USDA)는 12월 1일자 미국산 소의 사료가 전년도에 비해 8% 증가한 반면, 11월 사료는 14% 상승했다고 밝혔다. 두 물량 모두 예측치 평균을 상회하였다.

○ 대두 선물시장 상황(▲0.1%)

- 대두 선물가격은 크리스마스 연휴를 앞두고 7세션 만에 상승하여, 최저치를 벗어났다. 미 농무부(USDA)는 미국산 대두를 중국에 25만 2천톤을 개별 판매하였다고 보고했다. 또한, 중국이 미국산 대두의 수입 규정을 강화하는 방안을 모색하고 있어 이 움직임이 세계 시장의 수출을 억제할 것으로 전망했다.



* 출처 : 한국농촌경제연구원 해외곡물시장정보

9

사업신청 및 홍보안내



■ 농업기술명인들, 복지시설 방문해 이웃사랑 실천

- 나주지역 복지시설 방문해 5백만원 상당 농산물 기부 -
- 대한민국 최고 농업기술명인들이 올해도 훈훈한 이웃사랑을 실천하며 나눔 활동에 나섰다.
- 농업기술명인은 15년 이상의 영농경력과 식량작물, 채소, 과수, 화훼·특작, 축산 분야별로 국내 최고 수준의 기술을 보유한 농업인으로 2009년부터 농촌진흥청이 발굴해 지난해까지 총 36명의 명인을 선정해 활동하고 있다.
- 농업기술명인들의 모임체인 농업기술명인회는 농촌진흥청과 전남 농업기술원과 공동으로 12일 나주시 성산원, 계양요양원 등 나주 지역 복지시설 3곳을 방문해 유기농쌀, 과일 등 농업기술명인이 직접 생산한 5백만원 상당의 명품 농산물을 기부했다.
- 농업기술명인회는 2010년부터 전국을 순회하며 복지시설을 찾아 각자 생산한 농산물을 나누는 선행을 펼치고 있다.

* 출처 : 전남농업기술원



■ 전남농기원, 농장정원 전문가 양성교육 수료식 가져

- 전남 치유농업 및 도시농업 전문인력 26명 배출 -

- 전남농업기술원(원장 김성일)은 최근 수요가 급속히 늘어나고 있는 도시농업 육성 일환으로 농장정원 전문가 양성교육 과정을 운영하고 수료식을 가졌다고 19일 밝혔다.
- 이번 교육은 도정 시책인 숲속의 전남 가꾸기의 추진 확대와 4차 산업혁명 시대에 따른 치유농업 전문인력 및 도시농업 수요와 귀농·귀촌 증가에 따른 농장정원에 대한 수요를 충족하기 위해 도민 40명을 대상으로 3월 21일부터 10월 23일까지 총 12회 (50시간)에 걸쳐 실시했다.
- 교육내용은 치유농업의 이해, 치유농장 조성, 농장디자인 원리 및 실습, 정원 식물 이해 및 식재, 농장정원 관리, 현장학습과 봉사활동 등으로 이론과 실습을 병행해 실시하였으며 총 26명의 농장정원 전문가를 배출했다.
- 이번 과정을 통해 배출된 수료생은 치유농업강사, 치유농장 조성, 도시농업 강사 등 지역의 치유·도시농업 전문인력으로 활동하게 된다.

* 출처 : 전남농업기술원



청렴 대한민국, 새로운 변화가 시작됩니다

「부정청탁 및 금품등 수수의 금지에 관한 법률」안내



청렴
대한민국,
새로운
변화가
시작
됩니다



국민 여러분들의 협조가
새로운 대한민국을
만듭니다

우리 생활에서
지켜야 할 약속들



- 공직자 등의 직무상 지위 권한을 이용한 특혜를 요구하지 않습니다.
- 공직자 등에게 인원 등 특정행위 요구는 적법한 절차를 통해 제기합니다.
- 직무관련성, 대가성이 없어도 공직자 등에게 불필요한 금품을 제공하지 않습니다.
- 위법한 부정청탁, 금품수수는 소관기관 등에 신고합니다.
- 공직자 등은 수수금지 금품 등을 받거나 동일한 부정청탁을 2회 이상 받으면 소속기관에 신고합니다.

이런 것들이 궁금하셨죠?
청탁금지법 FAQ



① 모든 국민이 적용대상인가요?

- ☞ 모든 국민이 적용대상은 아닙니다. 다만, 공직자 등에게 부정청탁을 하거나 금품을 제공하는 경우 제재 대상이 될 수 있으니 법에서 금지하는 행위를 해서는 안 되겠죠?

② 공직자 등인 친구와 3만원이 넘는 식사를 하고 재가 계산하면 반드시 처벌인가요?

- ☞ 아닙니다. 직무 관련성이 없는 친구와 식사를 하는 경우에는 3만원의 제한이 적용되지 않아 처벌받지 않습니다. 이는 선물, 경조사비도 마찬가지입니다.

③ 본인이 직접 공직자 등에게 부정청탁을 하는 것은 괜찮은 건가요?

- ☞ 아닙니다. 청탁금지법은 제3자를 통한 부정청탁 뿐만 아니라 본인이 직접 청탁하는 행위도 금지하고 있습니다. 다만, 공공기관과 국민 간 최소한의 의사소통을 보장하기 위해 처벌대상에서 제외하고 있는 것입니다.



‘청렴 대한민국’
여러분의 참여로
완성됩니다

식사 3만원, 선물 5만원,
경조사비 10만원,
여러분도 꼭 기억해 주세요

신고·처리 절차는 어떻게 되나요?



신고자에 대한 보호 보상도
확실하게 책임집니다!

- 불이익조치 금지 ● 원상회복 조치
- 신분 비밀보호 신분보호 ● 책임감면

유형	위반행위	제재수준
부정청탁	제3자를 통해 부정청탁을 한 이해당사자	과태료
	제3자를 위해 부정청탁을 한 자	
	부정청탁에 따라 직무를 수행한 공직자 등	형벌
금품 등 수수	직무와 관련하여 1회 100만원 이하 금품을 수수한 공직자 등과 제공자	과태료
	1회 100만원 연간 300만원을 초과하는 금품을 수수한 공직자 등과 제공자	형벌

3·5·10 예외규정은 무슨 의미인가요?

☞ 청탁금지법에서는 직무관련성이 있을 경우, 어떤 형태의 금품수수도 금지됩니다. 다만 원활한 직무수행, 사고·의례, 부조 차원에서 우리사회가 허용할 만한 최소한의 가액 기준을 정한 것 입니다.



음식물·선물·경조사비 등의 가액 범위(제17조 관련)

- 음식물 : 제공자와 공직자등이 함께 하는 식사, 다과, 주류, 음료, 그 밖에 이에 준하는 것 *가액범위
3만원
- 선물 : 음식물을 제외한 일체의 물품 또는 유기증권, 그 밖에 이에 준하는 것 *가액범위
5만원
- 경조사비 : 축의금, 조의금 등 각종 부조금과 부조금을 대신하는 화환·조화, 그 밖에 이에 준하는 것 *가액범위
10만원

* 출처 : 국민권익위원회



165호

주간 전남농업정보

전라남도농업기술원 자원경영과

58213 전남 나주시 산포면 세남로 1508
Tel 061-330-2593 Fax 061-335-4199