

생명의 땅,
청년이 돌아오는 전남

전남 166호 농업정보

주간 2018. 1. 1. ~ 1. 7.

희망차게 달고리와
2018 戊戌年



전남도 농업기술원

목 차 및 요약

1 주간 기상전망 5

- ▶ 고기압의 가장자리에 들어 가끔 구름이 많겠음
- ▶ 평년(최저기온: -4~0도, 최고기온: 6~8도)보다 전반에는 조금 낮겠으나, 후반에는 비슷하겠음
- ▶ 강수량은 평년(0~1mm)보다 적겠음

2 농작물 병해충 발생정보 8

- ▶ 예 보 : 잣빛곰팡이병, 균핵병, 흰가루병, 노균병, 딸기 꽃곰팡이병, 총채벌레류, 가루이류, 응애류 등

3 농산물 주간동향(관측정보) 9

- ▶ 가축사육 및 가격전망

4 농림축산식품 수출입 동향 11

- ▶ 담양산 농식품 미국 한남체인 판촉행사 개최

5 주요 농축산물 가격정보 12

- ▶ 품목별 도소매 정보

6 저비용·고소득 농업기술 정보 14

- ▶ 전남농기원, 유망 틈새·소득작물 재배 매뉴얼 발간
- ▶ 식량작물, 6차산업 날개 달고 농가소득 이끈다
- ▶ 탕글탱글 감귤 겨울철 건강지킴이로 인기
- ▶ 젓소 보증씨수소 3마리 선발

7 정책 동향 20

- ▶ 우리쌀 5만톤, 2018년 식량원조용으로 나간다
- ▶ 농식품분야 2018년 달라지는 주요 제도
- ▶ 청년농업인에게 영농정착금 지원

8 전남 시군 농정 동향 23

- ▶ 나주시, 농한기 감자 시설재배 눈길
- ▶ 곡성군, 농업환경 종합검정 수요 증가
- ▶ 강진군, 고소득 시설원에 농업인 큰 폭 지원
- ▶ 해남군, 2018년 농업기술보급 시범사업 신청하세요



- ▶ 중국, 1~10월 중국 농산품 수입총액 1,028억달러 달성
- ▶ 일본, 도심지 농장 유자가공품 신규 개발
- ▶ 해외 곡물시장 동향 '18. 1. 2.(시카고 선물거래소)

- ▶ 내년부터 농업분야도 일자리안정자금 꼭 신청하세요
- ▶ 우리농산물과 수입농산물 이렇게 구별합니다
- ▶ 농식품 창업의 온라인 허브! 농식품 창업정보망 개설



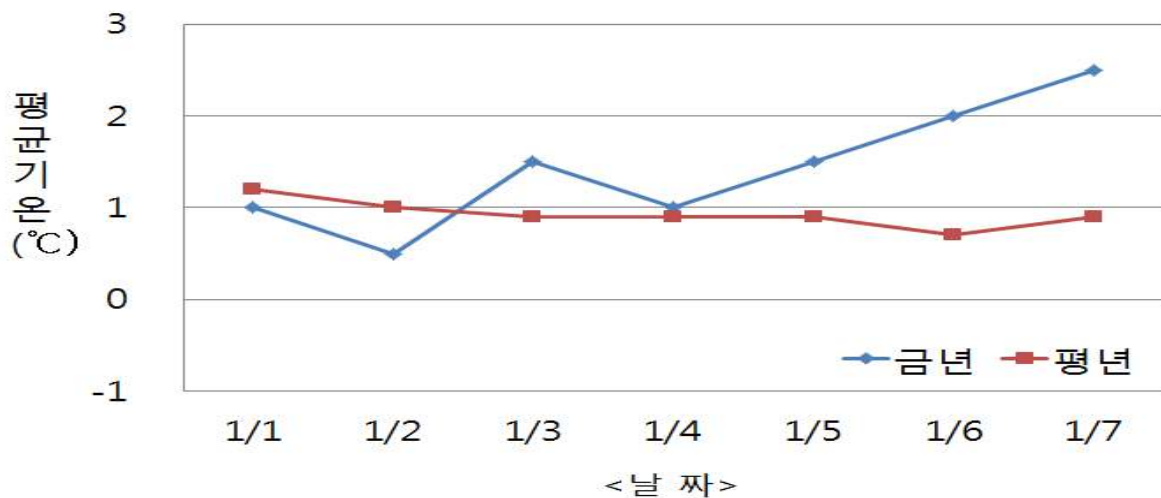
1

주간 기상 전망



■ 기상청 중기예보(1월 1일 ~ 1월 7일, 광주 기준)

- 평균기온 : 1.4℃ (평년대비 0.5℃ 높음)
- 최고기온 : 5.3℃ (평년대비 0.4℃ 낮음)
- 최저기온 : -2.4℃ (평년대비 0.5℃ 높음)
- 강 수 량 : 1.2mm



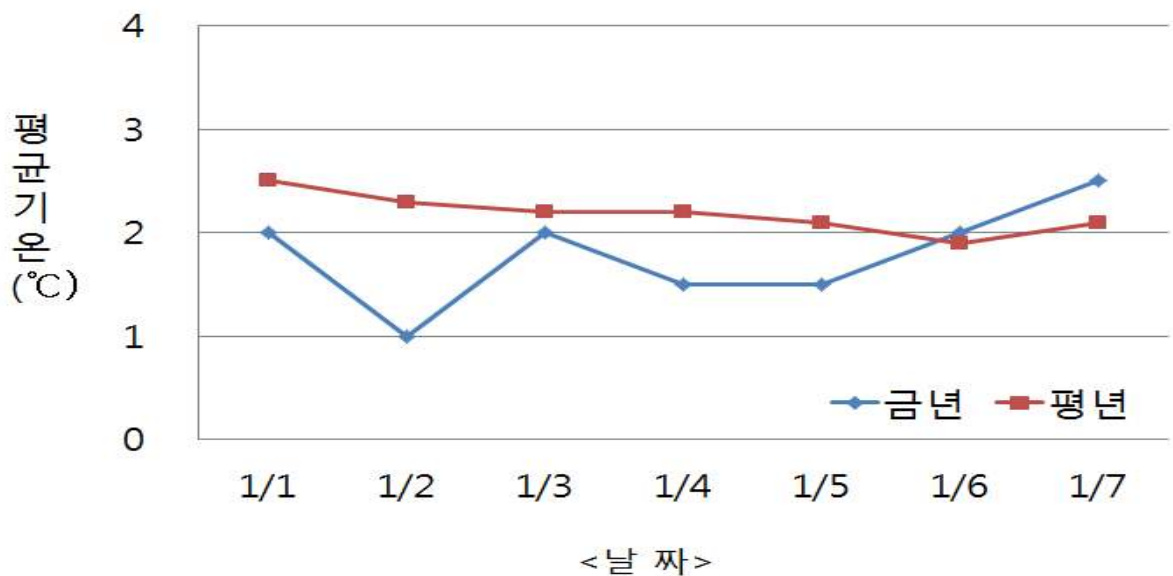
일 별 (월 · 일)	평균기온(℃)			최고기온(℃)			최저기온(℃)			강수량(mm)
	금년 (a)	평년 (b)	차이 (a-b)	금년 (a)	평년 (b)	차이 (a-b)	금년 (a)	평년 (b)	차이 (a-b)	평년
평 균	1.4	0.9	0.5	5.3	5.7	-0.4	-2.4	-3.0	0.5	1.2
1. 1.(월)	1.0	1.2	-0.2	4.0	5.9	-1.9	-2.0	-2.8	0.8	1.1
1. 2.(화)	0.5	1.0	-0.5	5.0	5.8	-0.8	-4.0	-2.9	-1.1	1.0
1. 3.(수)	1.5	0.9	0.6	6.0	5.7	0.3	-3.0	-3.0	0.0	1.1
1. 4.(목)	1.0	0.9	0.1	4.0	5.8	-1.8	-2.0	-3.0	1.0	1.1
1. 5.(금)	1.5	0.9	0.6	5.0	5.7	-0.7	-2.0	-3.0	1.0	1.3
1. 6.(토)	2.0	0.7	1.3	6.0	5.5	0.5	-2.0	-3.1	1.1	1.3
1. 7.(일)	2.5	0.9	1.6	7.0	5.6	1.4	-2.0	-3.0	1.0	1.3

* 기온과 강수량은 평균이며, 평년은 1981-2010년까지 30년간 평균값임



■ 기상청 중기예보(1월 1일~1월 7일, 목포 기준)

- 평균기온 : 1.8℃ (평년대비 0.4℃ 높음)
- 최고기온 : 4.9℃ (평년대비 1.9℃ 낮음)
- 최저기온 : -1.3℃ (평년대비 0.1℃ 낮음)
- 강 수 량 : 0.9mm

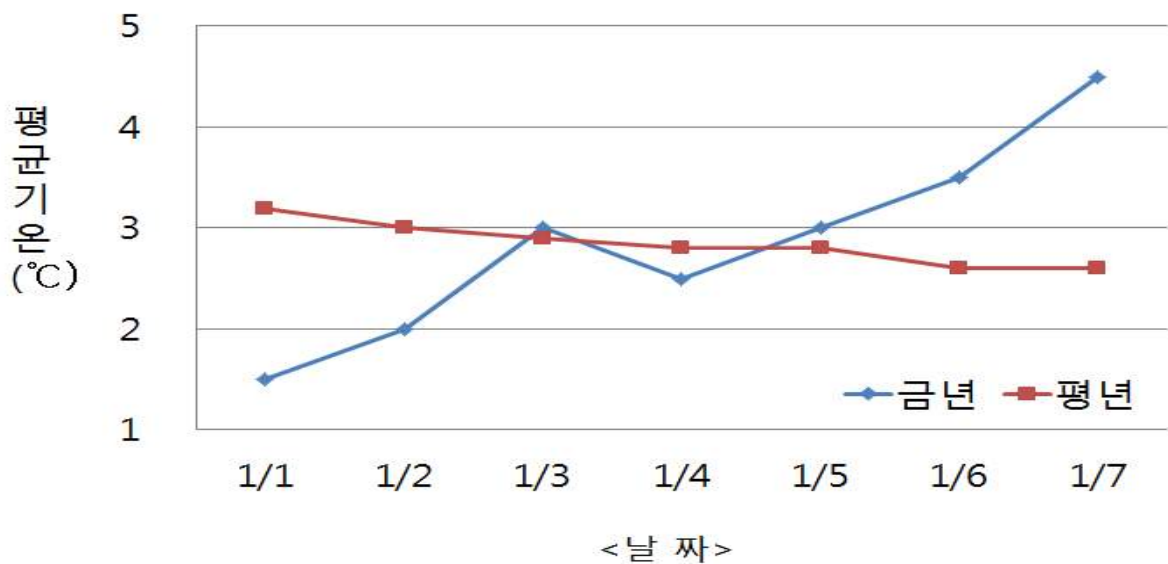


일 별 (월 · 일)	평균기온(°C)			최고기온(°C)			최저기온(°C)			강수량(mm)
	금년 (a)	평년 (b)	차이 (a-b)	금년 (a)	평년 (b)	차이 (a-b)	금년 (a)	평년 (b)	차이 (a-b)	평년
평 균	1.8	2.2	0.4	4.9	6.7	-1.9	-1.3	-1.2	-0.1	0.9
1. 1.(월)	2.0	2.5	5.0	4.0	7.1	-3.1	0.0	-0.9	0.9	0.7
1. 2.(화)	1.0	2.3	-1.3	5.0	6.9	-1.9	-3.0	-1.0	-2.0	0.7
1. 3.(수)	2.0	2.2	-0.2	6.0	6.8	-0.8	-2.0	-1.1	-0.9	0.8
1. 4.(목)	1.5	2.2	-0.7	4.0	6.8	-2.8	-1.0	-1.2	0.2	0.8
1. 5.(금)	1.5	2.1	-0.6	4.0	6.7	-2.7	-1.0	-1.3	0.3	1.1
1. 6.(토)	2.0	1.9	0.1	5.0	6.4	-1.4	-1.0	-1.4	0.4	1.1
1. 7.(일)	2.5	2.1	0.4	6.0	6.5	-0.5	-1.0	-1.3	0.3	1.2

* 기온과 강수량은 평균이며, 평년은 1981-2010년까지 30년간 평균값임

■ 기상청 중기예보(1월 1일~1월 7일, 여수 기준)

- 평균기온 : 2.9℃
- 최고기온 : 6.1℃ (평년대비 0.6℃ 낮음)
- 최저기온 : -0.4℃ (평년대비 0.1℃ 낮음)
- 강 수 량 : 0.8mm



일 별 (월 · 일)	평균기온(℃)			최고기온(℃)			최저기온(℃)			강수량(mm)
	금년 (a)	평년 (b)	차이 (a-b)	금년 (a)	평년 (b)	차이 (a-b)	금년 (a)	평년 (b)	차이 (a-b)	평년
평 균	2.9	2.8	0.0	6.1	6.8	-0.6	-0.4	-0.3	-0.1	0.8
1. 1.(월)	1.5	3.2	-1.7	4.0	7.2	-3.2	-1.0	-0.1	-0.9	0.5
1. 2.(화)	2.0	3.0	-1.0	6.0	7.0	-1.0	-2.0	-0.2	-1.8	0.5
1. 3.(수)	3.0	2.9	0.1	7.0	6.8	0.2	-1.0	-0.3	-0.7	0.6
1. 4.(목)	2.5	2.8	-0.3	5.0	6.8	-1.8	0.0	-0.3	0.3	0.7
1. 5.(금)	3.0	2.8	0.2	6.0	6.6	-0.6	0.0	-0.3	0.3	1.0
1. 6.(토)	3.5	2.6	0.9	7.0	6.4	0.6	0.0	-0.6	0.6	1.0
1. 7.(일)	4.5	2.6	1.9	8.0	6.5	1.5	1.0	-0.5	1.5	1.0

* 기온과 강수량은 평균이며, 평년은 1981-2010년까지 30년간 평균값임



2

농작물 병해충 발생정보(2018. 1. 2. ~ 1. 31.)



농촌진흥청에서 토마토·오이·딸기 등 시설재배 작물에 발생하는 잣빛곰팡이병, 역병, 노균병, 바이러스병, 총채벌레류, 가루이류, 응애류, 진딧물, 작은뿌리파리 등과 검역병해충인 딸기 세균모무늬병 등에 대해 예보를 발표했으니 농작물 관리를 철저히 하여 병해충에 의한 피해를 받지 않도록 최선을 다하여 주시기 바랍니다.

□ 위기단계별 주요 병해충 발생상황

구 분		시설작물
예 보	병	<ul style="list-style-type: none"> · 잣빛곰팡이병, 균핵병, 역병 · 노균병, 딸기 꽃곰팡이병 · 토마토반점위조바이러스(TSWV) · 토마토황화잎말림병(TYLCV) · 추키니황화모자이크바이러스(ZYMV) · 딸기 세균모무늬병
	해충	<ul style="list-style-type: none"> · 총채벌레류 · 가루이류 · 진딧물류 · 응애류 · 작은뿌리파리

※ 본 병해충 발생정보는 <http://nongsaro.go.kr>에서도 보실 수 있습니다.

* 출처 : 농촌진흥청



3

농산물 주간동향(관측정보)



가축사육 및 가격전망

□ 한육우

- 12월 한육우 사육 마릿수 전년보다 증가
 - 12월 한육우 사육 마릿수는 전년보다 1.5% 내외 증가 할 것으로 전망
- 2018년 1월 도축 마릿수 전년보다 감소 전망
 - 거세우 출하대기 물량의 감소로 내년 1월 도축은 전년보다 소폭 감소
- 내년 1월 한우 도매가격 전년보다 상승 전망
 - 도축 마릿수 감소와 설 수요로 내년 1월 한우 1등급 도매가격은 12월보다 상승할 것으로 전망

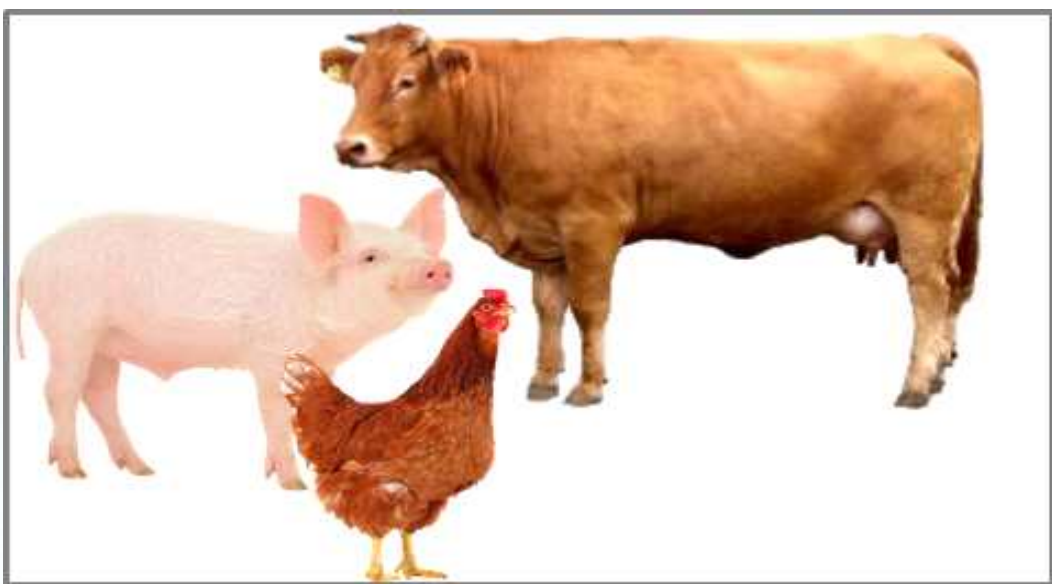
□ 돼지 : 1월 돼지 지육가격 4,200~4,500원/탕박 kg 전망

- 12월 사육 마릿수는 전년 동월보다 증가한 1,060만 마리 전망
- 사육 마릿수 증가로 1월 돼지고기 생산량 전년보다 증가한 7만 7천톤 전망
- 국내 돼지고기 생산량 증가와 지육가격 하락으로 1월 돼지고기 수입량은 전년 동월보다 감소한 2만 9천톤 내외 전망
- 등급판정 마릿수가 증가하여 1월 돼지 지육가격은 탕박 기준 kg당 평균 4,200~4,500원 전망



- 육계 : 1월 육계 산지가격 전년보다 하락한 1,100~1,300원/kg 전망
- 11월 육용 종계 배합사료 생산량 전년 대비 2.8% 증가한 28,035톤
 - 11월 종계 성계 사육 마릿수 전년 동월보다 3% 증가한 469만 마리, 총 사육 마릿수는 6.5% 증가한 839만 마리 추정
 - 병아리 생산 증가로 내년 1월 육용계 사육 마릿수 전년보다 1.6% 증가 추정
 - 1월 도계 마릿수는 육용계 사육 마릿수 증가로 전년 대비 1.8% 증가 전망
 - 닭고기 공급 증가로 육계 산지가격 전년보다 하락한 1,100~1,300원/kg 전망
 - 2017년 육용종계 병아리 입식 증가로 내년 상반기 육용 실용계 병아리 생산 잠재력은 전년보다 높을 전망
 - 도계 증가로 2~3월 육계 산지가격 전년보다 하락할 전망
 - 2017년 종계 입식 마릿수 역대 가장 많은 780만 마리로 예상됨에 따라 공급 과잉에 대비한 수급 대책 마련 필요

* 출처 : 한국농촌경제연구원



4

농림축산식품 수출입 동향



■ 담양산 농식품 미국 한남체인 판촉행사 개최

- 대숲맑은 담양쌀 · 안복자한과 · 참사랑맛김 등 수출 길 확보 -
- 담양군이 지역 생산자와 함께 농식품의 뛰어난 맛과 품질의 우수성을 알리기 위해 미국 시장 판촉에 나섰다.
- 이번 행사는 대숲맑은 담양쌀·안복자한과·참사랑맛김 등 지역 농식품의 우수성을 홍보하고 수출 상품을 모니터링하기 위해 마련됐다.
- 2017년 12월 14일부터 22일까지 미국 뉴저지주 HANNAM CHIN 마켓에서 시식과 품질 우수성을 홍보하는 등 대대적인 판촉을 진행했으며, 현지 시장의 폭발적 호응을 얻어 수출 길이 더욱 확대될 것으로 군은 전망하고 있다.
- 특히, 미국 한인시장을 타겟으로 한 대숲맑은 담양쌀 수출은 미국 뉴저지주 14만여 명의 한인 소비자에게 대한민국 최고의 브랜드 쌀로 각인시켰으며, 향수를 불러일으켜 고향의 맛으로 매료시켜 뉴저지주 HANNAM CHIN 마켓 한자리를 당당히 차지하는 등 올해에만 20톤이 수출돼 식탁의 주인공이 되고 있다.
- 최형식 담양군수는 “대숲맑은 담양쌀을 비롯해 담양 농식품의 세계화는 이미 시작됐다”며 “앞으로도 지속적인 품질교육과 조직화를 통해 수출 농식품을 육성해 고품질 농식품 생산 기반을 조성하고 전략적 브랜드 마케팅으로 담양 농식품의 명성을 세계 속에 드높여 나가겠다”고 말했다.

* 출처 : 담양군



5

주요 농축산물 가격정보



☐ 품목별 도소매 정보

(2018. 1. 2. 기준/단위 : 원)

부류	품 목	전국 평균 도매가격(상품기준)						등 락 률(%)	
		판매 단위	당일 (1/2)	1주일전 (12/26)	1개월전	1년전	일평년	전년 대비	평년 대비
식 작 물	쌀(일반계)	20kg	39,300	39,100	38,600	32,400	40,400	↑ 21.3	↓ 2.7
	콩(백태)	35kg	164,000	164,000	164,200	179,680	161,560	↓ 8.7	↑ 1.5
	고구마(밤)	10kg	29,400	28,200	27,550	25,120	22,400	↑ 17.0	↑ 31.3
	감자(수미)	20kg	48,200	47,600	45,300	32,840	25,627	↑ 46.8	↑ 88.1
채 소 류	배추(가을)	1kg	670	690	582	-	621	-	↑ 7.9
	양배추	10kg	9,000	8,200	7,500	14,280	8,128	↓ 37.0	↑ 10.7
	오이(다다키계통)	10kg	26,667	24,333	25,000	44,800	37,692	↓ 40.5	↓ 29.3
	애호박	20개	22,800	21,400	12,900	26,320	25,410	↓ 13.4	↓ 10.3
	건고추(화건)	60kg	1,180,000	1,180,000	1,285,000	578,000	765,833	↑ 104.2	↑ 54.1
	풋고추	10kg	45,600	32,800	29,200	62,480	58,753	↓ 27.0	↓ 22.4
	마늘(깐마늘)	20kg	128,800	128,800	131,200	146,600	118,000	↓ 12.1	↑ 9.2
	양파	20kg	24,200	24,200	24,750	21,400	21,560	↑ 13.1	↑ 12.2
	당근	20kg	24,800	24,800	28,800	76,360	40,303	↓ 67.5	↓ 38.5
	대파	1kg	1,760	1,760	1,630	2,588	1,930	↓ 32.0	↓ 8.8
	파프리카	5kg	19,800	24,000	17,750	26,640	28,273	↓ 25.7	↓ 30.0
	딸기	1kg	12,600	12,800	13,300	12,960	13,830	↓ 2.8	↓ 8.9
	토마토	10kg	22,200	22,400	24,850	39,200	28,853	↓ 43.4	↓ 23.1
	방울토마토	5kg	15,600	16,000	17,900	30,360	22,873	↓ 48.6	↓ 31.8
	사과(후지)	10kg	34,400	33,800	33,400	39,040	40,458	↓ 11.9	↓ 15.0
과 일 채	배(신고)	15kg	33,600	33,600	33,700	38,800	41,407	↓ 13.4	↓ 18.9
	감귤	10kg	21,600	20,600	21,400	18,880	18,133	↑ 14.4	↑ 19.1
	단감	10kg	31,000	30,600	30,050	24,760	22,867	↑ 25.2	↑ 35.6

부류	품 목	전국 평균 도매가격(상품기준)						등 락 률(%)	
		판매 단위	당일 (1/2)	1주일전 (12/26)	1개월전	1년전	일평년	전년 대비	평년 대비
특용 작물	참깨(백색)	30kg	499,000	499,000	498,000	523,000	528,667	↓ 4.6	↓ 5.6
	느타리버섯	2kg	13,600	14,200	12,250	13,520	12,373	↑ 0.6	↑ 9.9
	새송이버섯	2kg	8,200	8,800	8,050	8,400	8,320	↓ 2.4	↓ 1.4
축 산 물 (소매가)	쇠고기(한우등심)	100g	8,053	8,203	8,197	7,792	6,891	↑ 3.3	↑ 16.9
	돼지고기(삼겹살)	100g	1,825	1,912	1,962	1,840	1,754	↓ 0.8	↑ 4.0
	닭고기	1kg	4,846	5,084	5,202	5,038	5,602	↓ 3.8	↓ 13.5
	계란(특란)	30개	5,526	5,655	5,745	8,306	5,792	↓ 33.5	↓ 4.6
	우유	1리터	2,520	2,520	2,520	2,528	2,530	↓ 0.3	↓ 0.4

※ 1개월전, 1년전은 해당일자 기준 5일 이동평균 가격임

평년은 5년간(금년 제외) 해당일에 대한 최고값과 최소값을 제외한 3년 평균값임

* 자료 출처 : aT KAMIS(한국농수산물유통공사)

□ 가축 및 축산물 산지시세

(2018. 1. 2. 기준)

구 분		금주가격	전주가격	1년전	등 락 률(%)	
					전주 대비	전년 대비
큰 소 (600Kg)	암	5,671 천원	5,748 천원	5,580 천원	↓ 1.3	↑ 1.6
	거세	6,628 "	6,364 "	5,833 "	↑ 4.1	↑ 13.6
송아지 (6~7월)	암	2,892 "	2,870 "	2,586 "	↑ 0.8	↑ 11.8
	수	3,365 "	3,495 "	3,021 "	↓ 3.7	↑ 11.4
육우(600Kg)		3,176 "	3,115 "	2,932 "	↑ 2.0	↑ 8.3
돼지(110kg)		205 "	- "	347 "	-	↓ 40.9
육계(원/kg)		1,174 원	1,295 원	1,329 원	↓ 9.3	↓ 11.7
계란(원/특란10개)		1,072 "	1,166 "	1,551 "	↓ 8.1	↓ 30.9
생체오리(원/kg)		2,567 "	2,667 "	2,381 "	↓ 3.7	↑ 7.8

* 자료 출처 : 축산물품질평가원, 농협축산정보센터, 한국오리협회



6

저비용·고소득 농업기술 정보



■ 전남농기원, 유망 틈새·소득작물 재배 매뉴얼 발간

- 여주·플럼코트·꾸지뽕 등 102작목 -

- 전남농업기술원(원장 김성일)은 돈 버는 농업 실현을 위한 유망·틈새 소득작물을 발굴하고 핵심 재배기술을 수록한 매뉴얼을 발간했다고 2017년 12월 26일 밝혔다.
- 이번에 발간한 『유망 틈새·소득작물 재배 매뉴얼』은 최근 귀농·귀촌 인구 증가, 기후변화에 따른 작물의 재배적지 변동 등이 반영되었다.
- 주요 틈새·소득작물로는 여주·플럼코트·패션프루트·꾸지뽕·강황 등 102작목이며, 2013년에 발간한 『틈새 소득작물 재배 매뉴얼』을 보완하여 제작했다.
- 또한 농업인들이 쉽게 이해할 수 있도록 많은 부분을 사진자료로 설명했으며, 작목별 주요 농작업 일정, 핵심재배기술, 병해충 방제 요령 등을 수록했다.
- 전남농업기술원 정찬수 기술보급과장은 “이 매뉴얼을 통해 농업에 관심 있는 사람들이 쉽게 작물을 재배하고 농가에서 새로운 작목을 도입하여 소득 향상에 도움이 되길 바란다”고 말했다.

* 출처 : 전남농업기술원



■ 식량작물, 6차산업 날개 달고 농가소득 이끈다

- 식량작물 6차 산업 경영체 우수 사례집 발간 -

- 농촌진흥청(청장 라승용)의 현장기술지원을 받은 식량자원 6차 산업화 경영체가 우수한 성과를 거두며 성공적인 사례로 인정받고 있다.
- 농촌진흥청은 그동안 식량작물 6차 산업 경영체의 성공적인 정착을 위해 품종 보급부터 재배·가공기술, 상품 개발과 애로사항 청취, 해외 현지선호도 조사에 이르기까지 폭넓게 기술을 지원했다.
- 2014년부터 벼·잡곡·맥류·두류·서류·유지류 등 각 품목별로 육성되기 시작한 6차 산업 경영체는 올해 기준으로 전국에 50개소가 운영되고 있다.
- 2017년 12월 현재 식량작물 6차 산업 경영체의 매출액은 2015년에 비해 26.7% 올랐으며 일자리도 183명이 늘어 농가소득이 증대되는 효과를 가져왔다.
- 농업회사법인 (주)푸르메 FS(대표 이기완)는 익산지역 쌀로 만든 『떡반장 컵 떡볶이』 12박스를 이달, 미국 산호세 지역에 수출하며 미국 시장에 본격적으로 진출했다. 이어 대만·홍콩·호주 등 해외 수출 길을 열기 위해 노력하고 있다.

* 식량원 + 농과원 현장기술지원

- : 가공 떡 수분율 측정, 컵피자 가열 시 떡 터짐 방지, 혼합곡식 떡 제조, 잡곡을 섞어도 부서지지 않는 떡 제조 등의 기술 지원
- 경기도 양평군의 마을기업인 에버그린·에버블루협동조합(대표 이인향)은 생들기름을 제조해 작년 한해 9억원의 매출을 올렸다. 마을기업과 농업인 간 계약재배로 고품질 들깨를 안정적으로 생산할 수 있었던 것이 성공 비결이다.



* 식량원 현장기술지원

: 가공적성(착유율/가루율)에 따른 품종 차별화 전략 제언, 고품질 생들기름 생산을 위한 착유 및 거름방법 교육, 들깨 영문 홍보 자료 작성 등 지원

- 농촌진흥청은 식량작물 6차산업경영체 중 25곳의 우수 경영체를 선정해 성공이야기를 담은 우수사례집을 발간해 농업 관련 단체와 기관 등에 배포할 예정이다.
- 이번에 발간되는 우수사례집은 농촌진흥청 농업과학도서관 누리집 (<http://lib.rda.go.kr>)에서 전자책으로도 볼 수 있다.

* 출처 : 농촌진흥청



【(주)푸르메FS의 떡 가공식품】



【에버그린·에버블루협동조합의 들깨 가공식품】

■ 탱글탱글 감귤 겨울철 건강지킴이로 인기

- 비타민C 가득한 감귤... 비만 억제, 항당뇨 등에도 효과 있어 -
- 1인당 연간 소비량이 가장 많은 과일인 감귤은 비타민C와 플라보노이드를 많이 함유하고 있어 자칫 소홀해지기 쉬운 겨울철 건강지킴이로 인기가 높다.
- 2016년 기준 감귤의 1인당 연간 소비량은 12.4kg으로 사과(11.2kg)보다 높는데, 이는 감귤의 약리적인 효능이 알려지면서 가공용으로도 소비되고 있기 때문이다.
- 감귤은 하루 3~4개만 먹어도 비타민C의 일일권장량을 채울 수 있고, 헤스페리딘이나 나린진과 같은 플라보노이드 성분 함량도 높아 항산화, 항비만, 항암 등의 효과도 가져온다.
- 특히 국내 감귤에는 기능성 물질인 플라보노이드가 수입 오렌지보다 2배 이상 많다.
- 또한, 감귤엔 베타크립토산틴 등의 카로티노이드 성분이 함유돼 있어 항산화 효과와 골다공증 예방에 도움이 된다.
- 농촌진흥청(청장 라승용)은 감귤의 다양한 기능성 중 대표적으로 비만 억제, 항당뇨, 인지능 개선 효과 등을 과학적으로 밝혀낸 바 있다.
- 감귤추출물을 이용한 항당뇨 실험에서는 동물모델에 고지방식 + 감귤추출물을 먹인 그룹이 고지방 사료만 먹인 그룹보다 체중이 약 10%, 공복 혈당이 약 28% 감소했다.
- 감귤추출물을 이용해 인지능력 효과를 알아보는 동물실험을 한 결과, 새로운 사물을 인지하는 능력은 50%가 향상됐으며 공간 인지 능력은 28%가 증가했고 기억력 향상에도 효과가 있음이 입증됐다.

* 출처 : 농촌진흥청

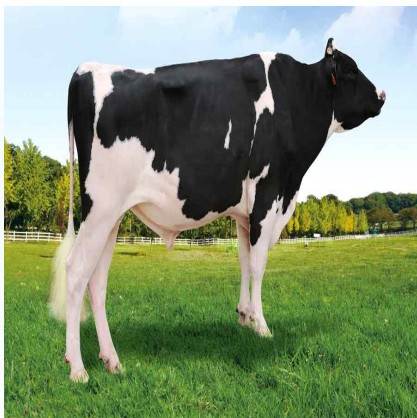


■ 젓소 보증씨수소 3마리 선발

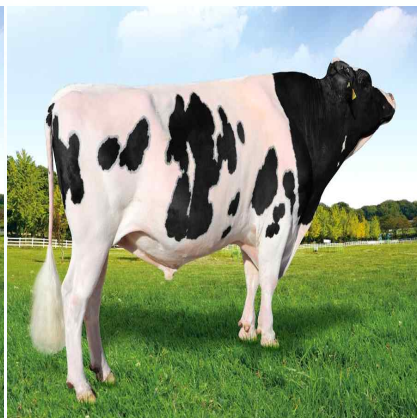
- 유지방량 상위 0.3%, 유방 지수 상위 0.9% 씨수소 선발 -
- 농촌진흥청(청장 라승용)과 농협경제지주 젓소개량사업소(소장 문명호)는 가축개량협의회 젓소분과위원회(위원장 전북대 이학교 교수)를 열고 젓소 보증씨수소 3마리를 선발했다.
- 젓소 보증씨수소 선발과 정액 공급은 국가 주도의 젓소개량사업의 하나이다.
- 농협경제지주 젓소개량사업소는 후보씨수소 생산과 후대검정(딸소 능력검정)을, 한국종축개량협회는 혈통등록과 선형심사를, 농촌진흥청 국립축산과학원은 유전능력을 평가하며, 가축개량협의회 젓소분과에서 최종 선발한다.
- 이번에 선발한 보증씨수소 3마리는 니아스(HK-312)·젠틀맨 (HK-293)·아이언(HK-297)이다.
- 니아스는 유전능력이 유량 상위 3.6%, 유지방량 0.3%, 유단백량 3.7%로 후보씨수소 중 가장 우수했다. 국제유전능력평가에서도 유량 유전능력 상위 5.9%, 유지방량 유전능력 3.0%로 우수성을 입증 받았다. 니아스를 씨수소로 선택할 경우, 딸소의 305일간 유량과 유단백량은 각각 468, 12.8kg 더 늘 것으로 기대된다.
- 젠틀맨은 젓 생산에 중요한 유방의 종합지수에서 전체 후보씨수소 가운데 상위 0.9%를 차지해 유방의 외형적 구성의 개량을 원하는 농가에 유리할 것으로 보인다.
- 아이언은 젓소 몸무게를 지탱하는 형질인 지제(발굽 기울기) 지수에서 전체 후보씨수소 중 상위 0.2%를 차지해 지제 개량을 원하는 농가에 도움이 될 것으로 기대된다.

- 니아스 딸소(28마리)는 유량 평균 9,239kg, 유지방량 평균 376kg, 선형심사 최종점수 평균 78점으로 높은 성적을 나타냈다. 젠틀맨 딸소(28마리)는 유량 평균 9,317kg, 유단백량 평균 297kg, 선형심사 최종점수 평균 78점이었고, 아이언 딸소(30마리)는 유량 평균 9,048kg, 유지방량 평균 336kg, 선형심사 최종점수 평균 77점으로 나타났다.
- 특히, 이번에 선발한 니아스는 농촌진흥청 국립축산과학원에서 2010년 고능력 수정란을 도입해 태어난 씨수소로서 국립축산과학원에서 생산된 후보우 중 최초의 보증씨수소이다.
- 농촌진흥청 낙농과 박범영 과장은 “앞으로 국내산 보증씨수소의 정액이 널리 공급돼 낙농 농가의 생산효율 향상에 큰 도움이 되길 바란다”라고 전했다.
- 한편, 이들 보증씨수소의 정액은 농협경제지주 젖소개량사업소에서 가격을 결정하고 내년 1월에 정액을 생산한 후, 농협경제지주 가축개량원을 통해 2월부터 젖소 농가에 공급될 예정이다.

* 출처 : 농촌진흥청



【니아스】



【젠틀맨】



【아이언】





■ 우리쌀 5만톤, 2018년 식량원조용으로 나간다

- 농림축산식품부(장관 김영록)는 식량원조협약 가입안이 2017년 12월 1일 국회를 통과함에 따라, 관계부처 협의 등을 거쳐 FAC 가입에 따른 쌀 식량원조는 UN 산하 원조 전문 국제기구인 세계 식량계획(WFP)을 통한 다자 원조 방식으로 추진될 예정이라고 밝혔다.
- 이에 따라, 원조용 쌀은 정부관리양곡 중 식용으로 공급되는 구곡 가운데 2016년에 생산된 쌀을 지원할 계획이다. 또한, 원조용 쌀은 본선인도조건(FOB), 장립종 국제기준가격으로 판매하고, WFP가 선적 항구에서부터 해상운송, 현지 통관 및 배분 등은 담당할 예정이다.
- 농식품부는 WFP를 통한 쌀 원조는 긴급구호 성격으로 지원될 가능성이 높은 점을 감안하여, 포장재 제작, 국내 운송 업체 선정 등 사전 준비 작업을 차질 없이 추진해 나갈 계획이며, 이르면 2018년 1분기 쌀 식량원조 첫 항차가 출발할 수 있을 것으로 예상하고 있다.
- 농림축산식품부 김영록 장관은 “우리나라가 WFP에 처음으로 긴급구호를 요청하였던 것이 1963년이었는데, 어느덧 반세기가 지나 우리나라 주곡인 쌀을 WFP를 통해 지원하는 계기가 마련되었다.
- 특히, 우리나라 쌀이 중동 및 아프리카 지역 국가와의 국제협력을 다지는 매개가 된다는 점을 뜻깊게 생각하며, 동시에 국내 수급 상황 개선뿐만 아니라 우리나라 쌀의 해외 소비 저변 확대에도 기여할 수 있도록 노력을 다해 나가겠다”고 밝혔다.

* 출처 : 농림축산식품부



■ 농식품분야 2018년 달라지는 주요 제도

1. 청년농업인 영농정착 지원 신규 실시
2. 초등학교 방과 후 돌봄교실 어린이에게 과일간식 제공
3. 논에 쌀 대신 타 작물 재배 시 평균 340만원/ha 지원
4. 친환경농업직불금 지급단가 인상 및 유기지속직불 지급기한 폐지
5. 가금 밀집지역 내에 축사 이전 시 전폭적 지원
6. 젊은 농업인에게 생애 첫 농지 취득 지원
7. 농업법인 청년 취업 지원
8. 농식품 벤처·창업 인턴제 실시
9. 사고·질병으로 영농활동이 곤란한 농업인에게 영농도우미 지원 확대
10. 농촌형 교통모델 사업 전 군지역으로 확대·개편 시행
11. 중소 식품기업에 보증보험으로 국산 농축산물 구매지원
12. 농식품 수출업체 맞춤형 수출지원제도 도입
13. 농지보전부담금 감면대상 신설
14. 축산차량 무선인식장치(GPS) 등록대상 확대
15. 농작물재해보험 대상품목 및 보장범위 확대
16. 농지연금, 맞춤형 신규상품 출시
17. 외식 창업·경영 역량 강화 지원
18. 농지의 타용도 일시사용 신고제도 도입
19. 반려동물 관련 영업 추가 신설 및 동물생산업 허가제 전환
20. 여성농업인(배우자) 공동경영주 등록 절차 개선
21. 식품명인의 지정 평가기준 및 관리체계 개선
22. 농축산 자재 핵심기술 및 안전성 확보를 위한 R&D 지원 확대
23. 해외농업·산림자원 개발계획 신고제 개선
24. 육묘업 등록제 시행 및 유통 묘 품질표시 의무화

* 출처 : 농림축산식품부



■ 청년농업인에게 영농정착금 지원

- 창업형 후계농업인 육성... 최장 3년간 매월 최대 100만원 -

- 전라남도는 청년 농업인들이 영농 진입 초기에 겪는 소득 불안, 자금농지 등 기반 확보 애로, 영농기술 문제 등을 해소해 주기 위해 올해부터 청년농업인 영농정착 지원사업을 추진한다고 1일 밝혔습니다.
- 청년농업인 영농정착 지원사업은 만 18세 이상 만 40세 미만의 청년 창업농 가운데 영농 의지와 발전 가능성이 큰 144명을 선발해 월 최대 100만원을 최장 3년간 지급할 예정입니다. 독립경영 1년차는 3년, 2년차는 2년, 3년차는 1년간 차등 지원합니다.
- 지원금의 용도는 농가 경영비 및 일반 가계자금으로 사용할 수 있도록 하고 농협 직불카드를 발급해 바우처 방식으로 금액을 지급하되 농지 구입, 농기계 구입 등 자산 취득용도 및 유흥업소 등에는 사용할 수 없습니다.
- 사업 대상자는 신청자 가운데 선발, 농업의 혁신성장을 위해 미래농업의 핵심 분야인 스마트팜, 사회적농업, 6차 산업, 공동창업(법인창업) 등에 대한 비전과 계획을 가진 청년들을 우대합니다.
- 또한 지원금을 수령하는 청년창업농에 대한 영농기간, 교육 이수, 경영장부 작성 등의 의무를 부여하고, 이를 이행하지 않으면 지원금 지급을 정지하거나 환수할 수 있습니다.
- 청년창업농으로 선발되면 농지, 자금, 기술 등도 종합적으로 지원합니다. 신청단계부터 통합 수요조사를 해 관련 사업 대상자로 자동으로 포함하는 통합 지원 방식으로 추진합니다.
- 사업 신청을 바라는 농민은 1월 30일까지 농림사업정보시스템(www.agrix.go.kr)에 접속, 거주 시군 및 창업희망 시군을 선택해 신청서를 제출하면 됩니다.

* 출처 : 전라남도

8

전남 시군 농정 동향



■ 나주시, 겨울철 감자 시설재배 눈길

- 농지이용률 향상, 작부체계 개선 통한 농가소득 창출 -

- 나주시는 2017년 12월 26일, 『논 이용 소득작물 재배 시범사업』의 일환으로 추진한 겨울철 감자 시설재배가 농지이용률 향상 및 작부체계 개선을 통한 농가 소득 증대로 이어지며, 농업인의 관심이 집중되고 있다고 밝혔다.
- 제주도를 중심으로 재배되었던 겨울철 시설 감자는 전국적인 이상 기후 변화에 따른 작목 전환으로 내륙지방에서 감자가 출하되지 않는 3월부터 본격 유통을 시작해, 고소득을 창출하는 효자 작물로 급부상하고 있는 추세다.
- 특히 나주 지역은 인근 타 시군에 비해 일조량이 좋고 기온이 높아, 겨울철 감자 재배에 매우 유리한 기후조건을 갖추고 있다.
- 보편적으로 『봄 감자』는 3월 경 종자를 심고, 장마 시작 전인 6월 무렵 수확하지만, 『시설 감자』는 11월 중에 심어 3월 말 경에 수확한다.
- 현재 나주시 금천면, 노안면 일대 농가 7곳에서는 벼 수확이 끝난 논에 소형 이동식 하우스를 설치하는 등 본격적인 감자 재배에 나서며 겨울철 틈새시장을 노린, 때 아닌 구슬땀을 흘리고 있다.

* 출처 : 나주시



■ 곡성군, 농업환경 종합검정 수요 증가

- 농업환경 분석을 통한 과학영농 농업경영인 증가 추세 -

- 곡성군은 매년 토양 화학성·물리성, 유해중금속, 농업용수, 가축 분뇨액비 및 밭아울 등의 시험·분석을 무료로 실시 중에 있으며, 특히, 농업인들의 요구도가 가장 높은 토양화학성검정(토양검정)은 작물이 자라는데 필요한 8~9가지 성분 및 인자를 분석하고 그 토양에 필요한 양분과 재배하고자 하는 작물의 적정시비량을 추천 처방해주는 사업으로 농가들에게 매우 큰 호응을 얻고 있다.
- 2017년도는 농촌진흥청 공모사업인 곡성군 대표필지 토양검정 사업을 국립농업과학원과 협동연구로 추진하면서 곡성군 읍면리별 대표필지를 지정해 검사를 수행하여 토양개량제 소요량 산출 및 관내 농경지 변화추이도 연구하여 향후 미검정 필지의 토양화학성을 추정하고 토양환경을 보전함은 물론 농경지를 효율적이고 과학적으로 관리할 수 있는 토대를 마련하고 있다.
- 검정한 결과는 직불제, 농산물 품질인증제, 토양개량제공급사업 등 정책 방향설정의 기초자료로도 이용되고 있어 농업환경 검정의 필요성은 갈수록 높아질 것으로 예측되고 있다.
- 한편, 곡성군농업기술센터(소장 김인수)의 2017년 농업인 의뢰건의 시험·분석을 통한 농가경영비 절감액이 7억 2천만원에 달하는 것으로 나타나 경영비 절감에 따른 소득증대에도 크게 기여하는 것으로 나타났다.

* 출처 : 곡성군

■ 강진군, 고소득 시설원에 농업인 큰 폭 지원

- 강진군은 2018년부터 2022년까지 5개년 연차 사업으로 총 230억원을 투자해 연동 및 단동형(7~800평형) 비닐하우스 130동, 31ha를 조성할 계획이다. 매년 26동을 지원할 방침이다.
- 군비 및 국·도비사업 총 46억원으로 연·단동형 2가지 유형의 비닐하우스 26동(6.2ha)을 조성한다. 화훼, 과채류, 아열대작물 전용인 연동형은 동당 14억원, 딸기·채소류 전용인 단동형은 동당 5천 800만원으로 군이 50% 보조한다. 지원사업 대상에는 개폐시설을 포함한 골조 등 하우스 외부시설도 포함된다.
- 더불어 하우스 내부시설인 양액·보온커튼·ICT 융복합 온실 환경 제어시설은 기존 시설원에 현대화사업 등 국·도비사업과 연계 지원한다. 시설하우스 내·외부시설을 동시 지원해 당해 연도부터 생산이 가능 하도록 할 방침이다.
- 강진군은 고소득 시설원에 지원사업 외에도 동당 30~50평 단위로 지원하는 소규모 다목적 텃밭하우스(70% 보조), 100평 기준으로 지원하는 영세농 소형하우스(70% 보조), 동당 200평 이상을 지원하는 하얀들가꾸기 비닐하우스 지원(50% 보조) 등 소득기반이 취약한 농가를 대상으로 중·소형 규모의 다양한 비닐하우스 지원 사업을 추진, 다품종 소량 농산물 생산을 통한 안정적인 소득원 마련에도 노력하고 있다.
- 사업대상자는 비닐하우스를 신축해 화훼 과채류 등 고소득 품목을 생산하고자 하는 농업인이다. 2개 업체 이상의 비교 견적서 등 객관적인 사업비 산출근거를 첨부해 2018년 1월 19일까지 사업장 소재지 읍면사무소에 신청하면 된다. 신청서류 검토 등 자체 평가 기준에 의해 2월중에 사업대상자를 선정할 계획이다. .

* 출처 : 강진군



■ 해남군, 2018년 농업기술보급 시범사업 신청하세요

- 친환경 유기 축산단지, 부추 생산단지 조성 등 66개 사업 -
- 해남군농업기술센터는 내년도 농업기술보급 시범사업을 신청받는다.
- 사업은 귀농·귀촌분야 5개 사업, 원예작물분야 20개 사업, 종자보급 분야 6개 사업 등 7개 분야 66개 시범사업으로 지난해에 비해 17개 사업이 추가됐다.
- 주요 사업들은 생산비 절감 및 기후변화 대응 새로운 작목 개발, 지역특화작목 육성 등을 목표로 고구마 거점단지 조성, 마늘 우량 종구 생산, 맥류 우량품종 증식포 운영, 한약재 생산단지 조성, 유기축산단지 조성 등 해남군의 농업기술을 한 단계 높이고자 마련됐다.
- 신청기간은 2018년 1월 19일까지로 대상자 선정은 1월 하순 현지 심사 후 농업산학협동심의회에서 확정된다.
- 사업별 현황은 농업기술센터 홈페이지(<http://atc.haenam.go.kr>)에서 확인하거나 농촌지도과(531-3828), 연구개발과(531-3864), 읍면사무소 산업팀으로 문의하면 된다.

* 출처 : 해남군



■ 중국, 1~10월 중국 농산품 수입총액 1,028억달러 달성

- 금년 1~10월 중국 농산품 수입총금액 1,028억달러를 달성하였다. 동기대비 13.9% 증가한 수치이며, 무역 수지 적자는 430억달러로, 동기대비 34.9% 증가하였다.
- 중국 국가 발전개혁도시와 소도시 개혁발전센터에서 주최한 농촌 진흥과 도시 융합발전 회의가 요양에서 개최하였다.
- 중국은 농업대국으로 양식, 육류, 수산물 등 농산품 생산량이 세계 1위를 차지한다. 평균 인당수준도 세계 수준을 초과한다.
- 중국경지는 전 세계의 10%를 차지하는 경작지로 전 세계 20% 인구의 양식을 충족시키며, 농산품 생산량의 전 세계 25%를 차지한다. 하지만 중국은 전 세계에서 농산품 수입량이 가장 많은 국가 중에 하나이기도 하다.
- 중국 경제가 빠르게 발전함에 따라 국민들은 보다 좋은 생활환경을 요구한다. 따라서 농산품에 대한 수요도 다양하고 개성적으로 바뀌었다. 중국의 농업기능에 대한 정의도 전통적인 양식, 과일, 야채, 축산 등 물질적인 산업에서 현대적인 관광, 생태환경 보호, 문화유산 등 무형적인 산업으로 개혁되고 있다.
- 중국 농업자원의 총량과 인당 농업자원의 평균량이 제한되어 있음으로 중국은 오랜 시간동안 자원적인 농산품 수출 국가로 될 수 없다. 하지만 최대한 자급자족을 할 수 있는 공급능력은 보존할 수 있다.



- 중국 농업은 전통적인 개념에서 벗어나 산업과 영역을 뛰어넘은 특색이 있는 다형태, 다차원적으로 발전하여야 한다.
- 중국 농업은 반드시 농업 자체의 경쟁력을 제고하고 농업자원을 산업우세로 전환하고 사업우세를 경쟁력으로 전환하여 농업 강국으로 발전하여야 한다.
- 미국·캐나다 등 농업 강국과 비교할 때 중국농업은 야채, 과일, 축산, 수산 양식 등 비 자원적인 농산품에서 경쟁력이 있다. 중국은 국내, 국제 시장을 조율하여 벼, 밀 등 기초 농업의 발전을 보장하고 임산물, 생태 농업, 축산수산업의 경쟁력을 강화하여 농업의 부가가치를 제고하여야 한다.
- 중국 경제가 빠르게 발전함에 따라 국민들의 윤택한 삶에 대한 요구가 높아지고 있다. 국민들은 온·오프라인을 통해 다양한 국가의 농식품을 접하게 되고 다양한 식품을 섭취하면서 만족감을 느끼고 있다.
- 중국은 최대 농산품 수출국이자 최대 수입국으로 변모하였다. 한국도 중국의 많은 인구를 겨냥하여 다양한 한국식품들이 진입을 요하고 있지만 현지에서 반응은 그리 달갑지 않은 것이 사실이다.
- 한국의 농산품 중에 샤인머스켓(포도)이 처음으로 수출되어 중국 땅을 뽐게 되었다. 재배원가가 고가여서 현지에서도 한송이에 3~4만원에 팔리고 있지만 고급매장에서는 어느 정도 소비가 되고 있다. 이는 고가에 대한 이미지보다는 품질의 우수성에서 인정받은 부분으로 생각된다.
- 향후에도 우수한 한국 농산품이 중국 내에서 자리잡고 선전할 수 있도록 aT에서는 다양한 마케팅사업을 기획하고 지원할 예정이다.

* 출처 : 한국농수산물유통공사 농수산물수출지원정보



■ 일본, 도심지 농장 유자가공품 신규 개발

- JA마치다시는 3년째 조합원을 통해 유자를 46명에서 약 3.6톤을 모았다. 과즙을 짜고 사이다나 폰즈(일본 유자 조미료), 와인에 이용하게 된다. 가공용으로 판로를 확보한 것으로 출하자는 계속 증가하고 있고 초년도에 비하면 30%나 증가하였다. 출하한 유자는 JA직원이 가공장이 있는 인근 지역인 군마현으로 운반하였다.
- 유자를 가공용으로 출하함으로써 조합원의 소득 향상을 도모하고 있다. 출하자수는 집하 시작한 2015년도에는 35명이었고, 주로 자가 소비용으로 생산하는 사람들이 출하하고 있다. 출하 조합원들에 의하면 처음에는 팔 수 있는 거래처가 없어서 고생했으나, 이렇게 출하 경로가 새로이 생겨짐으로 큰 도움을 받고 있다고 한다.
- JA영농지원과는 “JA가 군마현으로 운반함으로써 경비를 줄이고 앞으로도 조합원의 소득 향상에 공헌할 예정이라고 한다. 2018년에는 마치다시산 유자를 사용한 곤약 젤리를 판매하는 계획도 있다.
- 또한, 한국 유자의 대일본 수출량을 보면 최근은 현상 유지 추세에 있으나 2011년과 비교하면 많이 감소한 것을 알 수 있다.
- 마치다시는 도쿄도 소속 위성도시로 인구 40만명을 넘어 도심이나 치바현, 가나가와현의 베드타운으로 점점 인구가 증가하고 대규모 집합주택이 시내 각소에 있지만 풍부한 산림이나 자연도 많이 있고 야채, 원예를 중심한 농업이나 낙농을 해왔다.
- 이러한 환경으로 JA마치다시는 『도시야 말로 농』이 필요하고 농업의 다면적인 기능이 중요하다고 다시 인식하고 “매력이 있는 농업 기획”에 주력하고 있다.

* 출처 : 한국농수산물유통공사 농수산물수출지원정보



■ 해외 곡물시장 일일동향 ['18. 1. 2. 시카고 선물거래소]

□ 대두 선물가격, 대두유의 강세로 소폭 상승

○ 밀 선물시장 상황(▼0.1%)

- 밀 선물가격은 전일 대비 0.1% 하락하였다. 4년 간 꾸준히 세계 재고가 늘고 있으며, 매년 약 5% 상승했다. 기상청은 새해 첫 날, 미국 남부의 추위가 겨울 밀, 특히 캔자스 지역의 곡물재배에 위협이 되고 있다고 전했다.

○ 옥수수 선물시장 상황(▼0.4%)

- 옥수수 선물가격은 전일 대비 0.4% 하락했다. Cc1 선물 거래는 부셸 당 3.50-3.75달러로 책정되었고, 이는 2016년 말 3.52달러와 큰 차이가 없다. 미 농무부(USDA)는 지난주 미국 옥수수의 수출이 134만 8,400톤이라고 했으며, 이는 예측치인 60만에서 115만톤을 상회하는 것이다.

○ 대두 선물시장 상황(▲0.6%)

- 대두 선물가격은 전일 대비 0.6% 상승했다. 선물가격은 연휴를 앞두고 대두유의 강세로 소폭 상승했다. 가격은 미국과 남미의 수확 증가로 인해 연평균 4% 하락했다.



* 출처 : 한국농촌경제연구원 해외곡물시장정보

10 사업신청 및 홍보안내



■ 내년부터 농업분야도 일자리안정자금 꼭 신청하세요

- '18. 1. 2일부터 일자리 안정자금 신청·접수 개시 -

- 정부에서는 1월부터 일자리 안정자금 지원사업을 시행한다.
- 지원금 신청은 '18. 1. 2일부터 온·오프라인 모두 가능하다.
- 온라인 신청은 일자리 안정자금 홈페이지(www.jobfunds.or.kr), 4대 사회보험공단(근로복지공단, 건강보험공단, 국민연금공단), 노동부 홈페이지에서 가능하며,
- 오프라인 신청은 관할 사회보험공단지사, 고용센터, 주민센터(읍면동 사무소) 등에서 팩스, 우편 또는 방문 신청하면 된다.
- 농업분야도 일자리 안정자금 지원대상, 지원금액, 지급방식, 신청서 접수, 사회보험료 지원방안 등 모든 기준이 타 업종과 동일하다.
- 다만, 농업경영체 중 법인이 아닌 상시 5인 미만의 근로자를 고용하는 경영체는 고용보험 적용이 제외되지만 지원대상에는 포함된다.
- 5인미만 비법인 농업경영체는 신청 시 ①일자리안정자금신청서, ②농업인 입증서류, ③해당 근로자와의 근로계약서, ④지원대상이 되는 첫 달의 임금지급내역 확인서류를 제출하여야 한다.
- 아울러, 농림축산식품부에서는 일자리안정자금 지원과는 별도로 추가적으로 간접지원 방안도 시행할 예정이다.
- 최저임금 인상에 따른 농업인의 인건비 부담 및 일손부족 문제를 완화를 위해 농촌인력중개, 법인취업지원을 '18년부터 추진한다.

* 출처 : 농림축산식품부



■ 우리농산물과 수입농산물 이렇게 구별합니다

- 농관원, 알기 쉬운 우리 농산물 식별법 책자 발간 -

- 국립농산물품질관리원(원장 조재호)은 원산지 조사 대상품목과 대상 업체수가 계속 확대되는 추세에 따라 사회적 감시망을 확대하고 정보를 소비자와 공유하기 위해 알기 쉬운 원산지 식별법 책자를 발간하였다.
- 이번 책자는 현장의 단속 공무원과 명예감시원 뿐만 아니라 누구라도 쉽게 원산지를 구별할 수 있도록 서술하여 원산지 표시에 대한 이해와 관심을 고조시키는데 도움이 될 것으로 기대된다.
- 특히 일반 국민의 눈높이에서 좀 더 쉽게 이해할 수 있도록 사진, 그래프 등 시각적 이미지를 활용하여 가독성을 높였다.
- 한편 농관원은 김장철 주요 원산지 위반 품목인 마늘에 대한 정보 보고서를 제작하여 일선 현장의 단속 공무원이 유용하게 활용할 수 있도록 배포하였다.
- 두 권의 원산지 식별책자는 농관원 홈페이지(www.naqs.go.kr)에 게재되어 있으며, 관세청을 비롯한 유관기관, 지자체, 소비자 단체 및 공공도서관 등에 배포될 예정이다.
- 이와 함께 품목별로 간추린 식별 정보를 블로그·페이스북·이메일 발송 등 온라인을 통해 연재할 계획이다.

* 출처 : 농림축산식품부

■ 농식품 창업의 온라인 허브! 농식품 창업정보망 개설

- 농림축산식품부(장관 김영록)는 농식품 분야 벤처창업기업을 위한 온라인 상담 및 정보제공 창구인 『농식품 창업정보망』(www.a-startups.or.kr)을 개설했다고 밝혔다.
- 농식품 창업정보망은 농식품 벤처창업 최신동향, 기술정보 등 창업에 필요한 소식을 제공하고, 창업지원 프로그램 신청 및 상담 기능을 보유한 양방향 소통수단이다.
- 그동안 농식품기업은 창업상담을 받거나 농식품분야에 특화된 정보를 얻기 위해서는 전국 5개 권역에 위치한 『농식품벤처창업 지원특화센터』를 방문해야 했으나,
- 이번 창업정보망 개설을 통해 센터를 직접 방문해야 하는 번거로움 없이 인터넷으로 필요한 정보와 상담서비스를 편리하게 받을 수 있게 되었다.
- 또한, 앞으로는 판로·기술·금융 등 농식품 창업지원프로그램에 대한 신청 및 창업보육기업 관리가 창업정보망을 통해 진행됨에 따라 수요자들의 편의가 더욱 커질 것으로 예상된다.
- 농식품 창업정보망은 2017년 12월 27일부터 1주일 간의 시범운영 후 내년 1월 4일부터 정식으로 운영될 예정이다. 자세한 내용은 사업시행기관인 농업기술실용화재단(063-919-1417) 및 홈페이지(www.a-startups.or.kr)를 통해 안내받을 수 있다.

* 출처 : 농림축산식품부





166호

주간 전남농업정보

전라남도농업기술원 자원경영과

58213 전남 나주시 산포면 세남로 1508
Tel 061-330-2593 Fax 061-335-4199