



2018년  
 6월 첫째주

VOL. 187

## 주간 전남농업

Jeonnam Agricultural Information | June

### 주간 날씨정보

고기압 가장자리에 들어 구름  
 많은 날이 많겠음

### 주요 농축산물 가격정보

품목별 도소매 정보

### 저비용·고소득 농업기술 정보

전남농업기술원, 축사 냄새 저감  
 미생물 특허기술이전

### 정책동향

무허가 축사 2단계 적법화 연장  
 신청하세요

### 사업신청 및 홍보안내

유기농 명인에 도전하세요

## 목차 및 요약

### 1

#### 주간 날씨정보 ..... 5

- ▶ 고기압 가장자리에 들어 구름 많은 날이 많겠음
- ▶ 기온은 평년(최저기온 : 14~18도, 최고기온 : 24~28도)과 비슷하거나 조금 높겠음
- ▶ 강수량은 평년(2~6mm)보다 적겠음

### 2

#### 농작물 병해충 발생정보 ..... 6

- ▶ 예 보 : 노지채소 - 역병 · 탄저병 · 바이러스병  
과수 - 갈색무늬병, 세균구멍병, 진딧물류, 잎말이 나방  
시설채소 - 총채벌레류, 가루이류 등

### 3

#### 농산물 관측정보 ..... 7

- ▶ 양파 가격 및 생산전망
- ▶ 건고추 가격전망 및 재배의향
- ▶ 마늘 가격 및 생산전망
- ▶ 대파 가격 및 생산전망

4

**주요 농축산물 가격정보 ..... 10**

- ▶ 품목별 도소매 정보

5

**농림축산식품 수출입 동향 ..... 14**

- ▶ 전남 지역특화 농식품 중국 수출 활로 개척
- ▶ 곡성군, 곡성멜론 『기차타고 멜론마을』 태국 첫 수출

6

**저비용·고소득 농업기술정보 ..... 16**

- ▶ 전남농업기술원, 현장중심 특허기술 상품화로 직진
- ▶ 전남농업기술원, 축사 냄새 저감 미생물 특허기술이전
- ▶ 전남농업기술원, 월동 왕우렁이 대부분 패사한 것으로 밝혀져
- ▶ 대규모 건식 쌀가루 원료곡 생산으로 가공 산업 활성화
- ▶ 토마토 풋마름병 저항성 가진 유전자원 발굴
- ▶ 여름철 썸바귀 흰비단병·균핵병 초기 진단 중요
- ▶ 농촌진흥청 이달의 신간

7

**정책 동향 ..... 24**

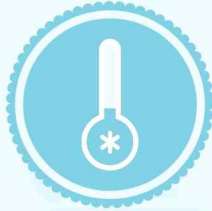
- ▶ 무허가 축사 2단계 적법화 연장 신청하세요
- ▶ 과일 주산지 중심으로 어린 과실 떨어짐 현상 발생
- ▶ '18년도 FTA 피해보전직불금 및 폐업지원금 지급대상 품목 확정

- ▶ 나주시, 동계사료작물 수확 한창 ... 축산농가 부담 던다
- ▶ 해남군, 직영 온라인 쇼핑몰 해남미소 제2의 도약
- ▶ 영광군, 고구마 정식·수확 기계화 모델 시연
- ▶ 신안군, 명품 브랜드쌀 『섬섬옥미』 생산량 확대..

- ▶ 대체농업에 한 걸음 다가선 아랍에미리트
- ▶ UAE, 최초 염생 채소 재배
- ▶ 해외 곡물시장 일일동향 ('18. 6. 1. 시카고 선물거래소)

- ▶ 유기농업의 날... 친환경농산물 사고 경품 챙기세요
- ▶ 유기농 명인에 도전하세요
- ▶ 청탁금지법 위반사례

# 주간 날씨정보



## 광주광역시

- 평균기온 : 21.7℃  
(평년대비 1.4℃ 높음)
- 최고기온 : 27.5℃  
(평년대비 1.0℃ 높음)
- 최저기온 : 16.9℃  
(평년대비 1.0℃ 높음)
- 강 수 량 : 3.4mm



## 목포시

- 평균기온 : 20.6℃  
(평년대비 1.4℃ 높음)
- 최고기온 : 25.4℃  
(평년대비 0.6℃ 낮음)
- 최저기온 : 16.9℃  
(평년대비 1.0℃ 높음)
- 강 수 량 : 3.4mm

## 여수시

- 평균기온 : 20.3℃  
(평년대비 1.2℃ 높음)
- 최고기온 : 24.0℃  
(평년대비 0.3℃ 높음)
- 최저기온 : 17.4℃  
(평년대비 1.3℃ 높음)
- 강 수 량 : 3.7mm

\* 기온과 강수량은 평균이며, 평년은 1981-2010년까지 30년간 평균값임

\* 자료 출처 : 날씨누리



농촌진흥청에서 벼 애벌레, 과수 병해충, 채소류 역병, 탄저병, 바이러스병 등에 대한 발생정보를 발표했으니 농작물 관리를 철저히 하여 병해충에 의한 피해를 받지 않도록 최선을 다하여 주시기 바랍니다.

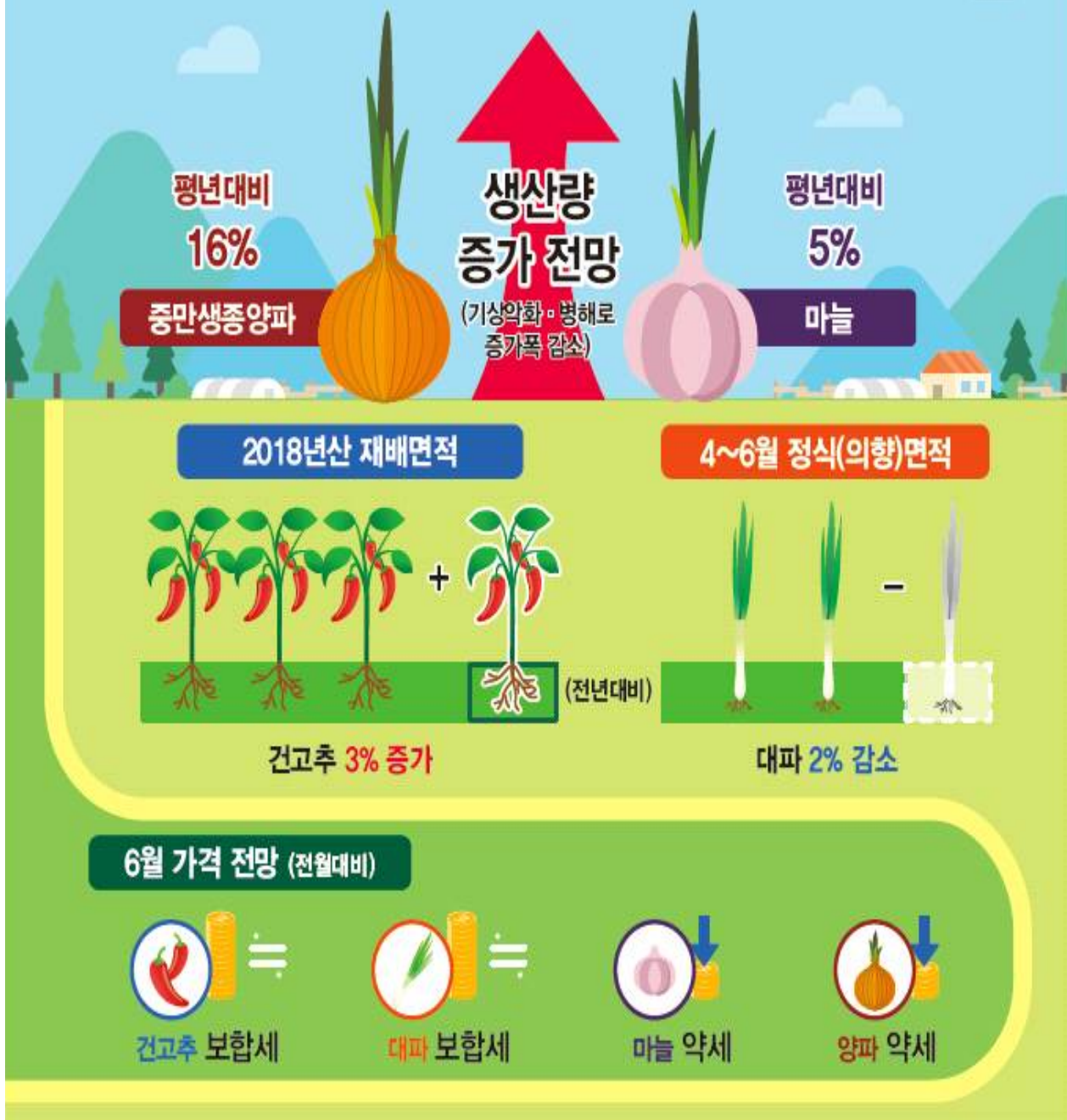
### 위기단계별 주요 병해충 발생상황

구 분		식량작물	원예작물
주 의 보	병	-	· (과수) 검은별무늬병, 붉은별무늬병
	해충	-	· 미국선녀벌레, 갈색날개매미충, 꽃매미
예 보	병	· 애벌레 (줄무늬잎마름병)	· (노지채소) 역병 · 탄저병 · 바이러스병 · (과수) 갈색무늬병, 세균구멍병, 잿빛무늬병, 탄저병 등 · (과수) 과수화상병 · 참다래궤양병, 자두곰보병
	해충	· 벼물바구미, 멸강나방, 이화명나방 등	· (시설채소) 총채벌레류, 가루이류 · (과수) 진딧물류, 잎말이 나방, 심식나방류, 응애류, 복숭아순나방 등

※ 본 병해충 발생정보는 <http://nongsaro.go.kr>에서도 보실 수 있습니다.

\* 출처 : 농촌진흥청

## 6월 마늘·양파 가격은 전월 대비 약세 전망



\* 출처 : 한국농촌경제연구원

## 양파 가격 및 생산전망

### ○ 가격전망 : 6월 가격 전월 대비 하락 전망

- 6월 평균 도매가격은 중만생종양파의 생산량이 크게 증가한데다, 전반적인 품위도 좋지 않을 것으로 예상되어 전월(660원)보다 하락할 것으로 전망된다.

### ○ 생산전망 : 2018년산 양파 생산량 평년보다 증가 전망

- 2018년산 중만생종양파의 생육상황 조사결과, 전월 대비 좋음 17%, 비슷 47%, 나쁨 36%로 나타나 생육이 전월보다 부진해진 것으로 파악되었다.
- 이는 전남지역을 중심으로 노균병, 잎마름병 등이 확산되어 생육부진이 크게 발생했기 때문이다. 전남 이외의 지역에서도 일부 병이 발생하였으나, 생산량에 미치는 영향은 크지 않을 것으로 예상된다.

## 건고추 가격전망 및 재배의향

### ○ 가격전망 : 6월 가격 전월 대비 보합세

- 6월 화건 상품 600g당 평균 도매가격은 공급량 감소로 전년과 평년보다 높지만, 대량수요처의 국내산 건고추 수요 감소로 전월(11,500원)과 비슷할 것으로 전망된다.

### ○ 재배의향 : 2018년산 고추 재배의향면적 증가

- 2018년산 고추 재배면적은 가격 강세에도 불구하고 농가 고령화와 인건비 상승 등으로 2017년산 보다 3% 증가에 그칠 것으로 조사되었다.



## ▶ 마늘 가격 및 생산전망

### ○ 가격전망 : 6월 가격 전년 대비 약세 전망

- 6월 깐마늘 평균 도매가격은 2017년산 저장마늘 재고량이 많을 뿐만 아니라, 2018년산 생산량이 증가할 것으로 예상됨에 따라 전년과 전월보다 약세로 전망된다.

### ○ 생산전망 : 2018년산 마늘 생산량 전년보다 증가 전망

- 2018년산 마늘 단위면적당 수확량은 당초 증가로 예상되었다. 그러나, 최근 잎마름 현상으로 수확 시기가 빨라지고, 구비대가 부진하여 전년보다 6% 감소할 것으로 조사되었다.
- 농업관측본부 조사치를 적용한 2018년산 마늘 전체 예상단수는 10a당 1,153kg으로 추정된다.
- 따라서 통계청 발표(4. 27.) 재배면적에 농업관측본부 예상단수를 적용한 2018년산 마늘 생산량은 전년과 평년보다 각각 8%, 5% 많은 32만 7천 톤 내외로 전망된다.

## ▶ 대파 가격 및 생산전망

### ○ 가격전망 : 6월 가격 전월 대비 보합세 전망

- 6월 대파 도매가격은 전년보다 높으나, 전월과 비슷한 1,200원/kg(상품) 내외로 전망된다.

### ○ 생산전망 : 대파 정식(의향)면적 전년 대비 감소

- 4~6월 대파 정식(의향)면적은 출하기 대파 가격 하락으로 전년 대비 2% 감소할 것으로 조사되었다.
- 호남지역의 정식(의향)면적은 금년 겨울대파 가격 하락으로 전년 대비 2% 감소할 것으로 예상된다.
- 그러나 전년 면적이 크게 늘었던 전남 신안, 영광의 재배면적은 겨울대파 출하 초기 가격 상승으로 이미 논을 밭으로 전환해두어 금년에도 증가할 것으로 파악되었다.

\* 출처 : 한국농촌경제연구원

# 주요 농축산물 가격정보

## 품목별 도소매 정보

### 식량작물

(2018. 6. 4. 기준 / 단위: 원)

#### 쌀(일반계)



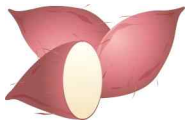
전국 평균 도매가격(상품기준)			등락률(%)
판매 단위	당일 (6/4)	1주일전 (5/28)	전년대비
20kg	44,600	44,600	↑ 40.3
1개월전	1년전	일평년	평년대비
44,520	31,800	39,533	↑ 12.8

#### 콩(백태)



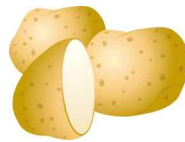
전국 평균 도매가격(상품기준)			등락률(%)
판매 단위	당일 (6/4)	1주일전 (5/28)	전년대비
35kg	181,400	180,800	↑ 6.3
1개월전	1년전	일평년	평년대비
178,200	170,600	154,533	↑ 17.4

#### 고구마(밤)



전국 평균 도매가격(상품기준)			등락률(%)
판매 단위	당일 (6/4)	1주일전 (5/28)	전년대비
10kg	44,200	44,800	↑ 64.9
1개월전	1년전	일평년	평년대비
43,160	26,800	27,200	↑ 62.5

#### 감자(수미)



전국 평균 도매가격(상품기준)			등락률(%)
판매 단위	당일 (6/4)	1주일전 (5/28)	전년대비
20kg	35,000	45,000	↓ 5.7
1개월전	1년전	일평년	평년대비
88,120	37,100	30,483	↑ 14.8

### 채소류

#### 배추(봄)



전국 평균 도매가격(상품기준)			등락률(%)
판매 단위	당일 (6/4)	1주일전 (5/28)	전년대비
10kg	4,900	5,200	↑ 15.3
1개월전	1년전	일평년	평년대비
-	4,250	5,553	↓ 11.8

#### 양배추



전국 평균 도매가격(상품기준)			등락률(%)
판매 단위	당일 (6/4)	1주일전 (5/28)	전년대비
8kg	4,800	5,600	↑ 53.6
1개월전	1년전	일평년	평년대비
5,620	3,124	4,580	↑ 4.8

#### 오이(다다기계통)



전국 평균 도매가격(상품기준)			등락률(%)
판매 단위	당일 (6/4)	1주일전 (5/28)	전년대비
100개	26,000	50,000	↑ 20.0
1개월전	1년전	일평년	평년대비
30,467	21,667	27,141	↓ 4.2

#### 애호박



전국 평균 도매가격(상품기준)			등락률(%)
판매 단위	당일 (6/4)	1주일전 (5/28)	전년대비
20개	15,600	24,800	↑ 58.4
1개월전	1년전	일평년	평년대비
16,200	9,850	11,417	↑ 36.6

## 채소류

### 건고추(화건)



전국 평균 도매가격(상품기준)			등락률(%)
판매 단위	당일 (6/4)	1주일전 (5/28)	전년대비
60kg	1,180,000	1,150,000	↑ 116.1
1개월전	1년전	일평년	평년대비
1,150,000	546,000	718,667	↑ 64.2

### 풋고추



전국 평균 도매가격(상품기준)			등락률(%)
판매 단위	당일 (6/4)	1주일전 (5/28)	전년대비
10kg	39,000	40,400	↑ 40.0
1개월전	1년전	일평년	평년대비
45,520	47,950	39,067	↓ 0.2

### 마늘(깐마늘)



전국 평균 도매가격(상품기준)			등락률(%)
판매 단위	당일 (6/4)	1주일전 (5/28)	전년대비
20kg	145,000	145,000	-
1개월전	1년전	일평년	평년대비
150,000	-	-	-

### 양파



전국 평균 도매가격(상품기준)			등락률(%)
판매 단위	당일 (6/4)	1주일전 (5/28)	전년대비
20kg	13,600	13,200	↓ 32.8
1개월전	1년전	일평년	평년대비
19,640	20,250	16,500	↓ 17.6

### 당근



전국 평균 도매가격(상품기준)			등락률(%)
판매 단위	당일 (6/4)	1주일전 (5/28)	전년대비
20kg	33,200	34,400	↓ 1.2
1개월전	1년전	일평년	평년대비
35,680	33,600	31,673	↑ 4.8

### 대파



전국 평균 도매가격(상품기준)			등락률(%)
판매 단위	당일 (6/4)	1주일전 (5/28)	전년대비
1kg	1,500	1,600	↑ 0.7
1개월전	1년전	일평년	평년대비
1,352	1,490	1,771	↓ 15.3

### 파프리카



전국 평균 도매가격(상품기준)			등락률(%)
판매 단위	당일 (6/4)	1주일전 (5/28)	전년대비
5kg	20,200	19,600	↑ 5.8
1개월전	1년전	일평년	평년대비
27,160	19,100	19,677	↑ 2.7

### 수박



전국 평균 도매가격(상품기준)			등락률(%)
판매 단위	당일 (6/4)	1주일전 (5/28)	전년대비
1개	17,000	18,000	↑ 10.7
1개월전	1년전	일평년	평년대비
20,520	15,350	14,643	↑ 16.1

### 토마토



전국 평균 도매가격(상품기준)			등락률(%)
판매 단위	당일 (6/4)	1주일전 (5/28)	전년대비
10kg	19,600	19,800	↑ 1.8
1개월전	1년전	일평년	평년대비
26,840	19,250	18,200	↑ 7.7

### 방울토마토



전국 평균 도매가격(상품기준)			등락률(%)
판매 단위	당일 (6/4)	1주일전 (5/28)	전년대비
5kg	16,600	17,600	↓ 6.7
1개월전	1년전	일평년	평년대비
24,320	17,800	14,753	↑ 12.5

## 과일류

### 사과(후지)



전국 평균 도매가격(상품기준)			등락률(%)	
판매 단위	당일 (6/4)	1주일전 (5/28)	전년대비	
10kg	39,200	37,400	↑	0.5
1개월전	1년전	일평년	평년대비	
38,800	39,000	43,844	↓	10.6

### 배(신고)



전국 평균 도매가격(상품기준)			등락률(%)	
판매 단위	당일 (6/4)	1주일전 (5/28)	전년대비	
15kg	38,000	36,400	↓	17.5
1개월전	1년전	일평년	평년대비	
36,000	46,050	48,617	↓	21.8

### 참다래(수입)



전국 평균 도매가격(상품기준)			등락률(%)	
판매 단위	당일 (6/4)	1주일전 (5/28)	전년대비	
10kg	42,400	43,000	↑	25.8
1개월전	1년전	일평년	평년대비	
-	33,700	42,525	↓	0.3

### 쇠고기(한우등심)



전국 평균 도매가격(상품기준)			등락률(%)	
판매 단위	당일 (6/4)	1주일전 (5/28)	전년대비	
100g	8,024	8,107	↑	4.6
1개월전	1년전	일평년	평년대비	
7,977	7,673	6,877	↑	16.7

### 닭고기



전국 평균 도매가격(상품기준)			등락률(%)	
판매 단위	당일 (6/4)	1주일전 (5/28)	전년대비	
1kg	4,732	4,714	↓	20.0
1개월전	1년전	일평년	평년대비	
4,828	5,912	5,672	↓	16.6

## 특용작물

### 참깨(백색)



전국 평균 도매가격(상품기준)			등락률(%)	
판매 단위	당일 (6/4)	1주일전 (5/28)	전년대비	
30kg	498,000	498,000	↓	4.4
1개월전	1년전	일평년	평년대비	
498,000	521,000	532,333	↓	6.4

### 느타리버섯



전국 평균 도매가격(상품기준)			등락률(%)	
판매 단위	당일 (6/4)	1주일전 (5/28)	전년대비	
2kg	13,600	14,000	↑	16.2
1개월전	1년전	일평년	평년대비	
13,160	11,700	12,163	↑	11.8

### 새송이버섯



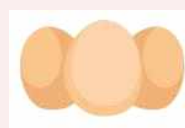
전국 평균 도매가격(상품기준)			등락률(%)	
판매 단위	당일 (6/4)	1주일전 (5/28)	전년대비	
2kg	7,800	7,800	↑	2.6
1개월전	1년전	일평년	평년대비	
7,240	7,600	7,583	↑	2.9

### 돼지고기(삼겹살)



전국 평균 도매가격(상품기준)			등락률(%)	
판매 단위	당일 (6/4)	1주일전 (5/28)	전년대비	
100g	1,846	1,870	↓	11.3
1개월전	1년전	일평년	평년대비	
1,792	2,082	2,028	↓	9.0

### 계란(특란)



전국 평균 도매가격(상품기준)			등락률(%)	
판매 단위	당일 (6/4)	1주일전 (5/28)	전년대비	
30개	4,161	4,307	↓	47.0
1개월전	1년전	일평년	평년대비	
4,344	7,853	6,043	↓	31.1

## 축산물(소매가)

### 우유



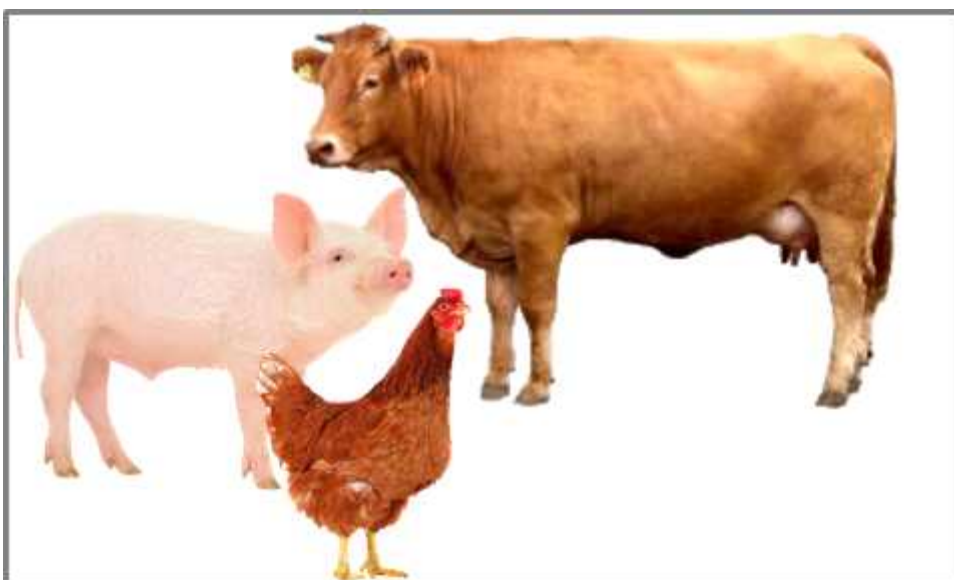
전국 평균 도매가격(상품기준)			등락률(%)	
판매 단위	당일 (6/4)	1주일전 (5/28)	전년대비	
1L	2,521	2,521	↓	0.2
1개월전	1년전	일평년	평년대비	
2,516	2,527	2,530	↓	0.4

※ 1개월전, 1년전은 해당일자 기준 5일 이동평균 가격임  
평년은 5년간(금년 제외) 해당일에 대한 최고값과 최소값을 제외한 3년 평균값임

\*자료 출처 : aT KAMIS(한국농수산물유통공사)

## 가축 및 축산물 산지시세

금주 가축 및 축산물 산지시세는 축산유통종합정보센터의  
시스템 전산장애로 자료제공을 생략합니다.







## ▶ 전남 지역특화 농식품 중국 수출 활로 개척

### - 중국 유통업체 웨이디엔·JHE 기업과 수출 협약 -

- 전남농업기술원(원장 김성일)은 5월 29일 중국 대형유통 업체인 웨이디엔·JHE 글로벌(알리바바 ISP)기업과 전라남도 농식품의 체계적인 유통과 수출을 위한 업무 협약을 체결했다고 밝혔다.
- 웨이디엔 기업은 2013년에 세워진 쇼핑플랫폼 기업으로 현재 209개 지역에 7,200만개 모바일 쇼핑몰을 운영하고 있으며, JHE 기업은 2008년부터 중국 내 온·오프라인 유통망을 견고히 다져온 기업으로 현재 한국과 말레이시아, 일본, 싱가포르 등 동남아 지역에 온라인 매장 유통라인을 운영하고 있는 기업이다.
- 양 기관은 이번 협약에 따라 전라남도 농식품 기업의 중국수출을 위한 교육 지원과 지역기업의 매칭 및 가공제품 유통지원을 통한 수출 촉진 협력 등 구체적인 사항에 대해 협의할 계획이며, 앞으로 도내 소규모 가공업체(농가)에서 생산되는 지역특화 가공품도 중국으로 수출할 수 있을 것으로 기대된다.

\* 출처 : 전남농업기술원



## 곡성군, 곡성멜론 『기차타고 멜론마을』 태국 첫 수출

### - 일본, 싱가포르 등 수출시장 다변화에 따른 지역 경제 활성화 -

- 곡성군은 30일 곡성멜론 『기차타고 멜론마을』 880kg을 태국 현지 업체와 전략적 제휴를 통해 태국 시장에 첫 수출했다고 밝혔다.
- 이번 성과는 기존 일본, 싱가포르, 대만 시장에 이은 태국으로 첫 수출로, 기차타고 멜론마을 자체 브랜드로 수출함으로써 해외 시장 다변화를 통해 지역 경제 활성화에 큰 몫을 하고 있다고 분석된다.
- 농업회사법인 곡성멜론주식회사(대표이사 이선재)는 곡성군 관내 멜론 210농가를 통합하여 총 면적 90ha에서 국내 최고의 명품멜론을 재배하고 있다.
- 공동선별 출하시스템과 비파괴 당도측정 선별라인을 통해 일본, 싱가포르, 대만에 2016년 169,964US\$, 2017년 464,131US\$ 수출하여 국내 최고 명품멜론으로 인정받았으며, 이번 첫 태국 수출을 통해 2018년 해외시장을 겨냥한 다각적인 판로 개척에 청신호를 밝히게 되었다.
- 곡성군은 올해부터 곡성멜론 6차산업화 지구 조성사업을 추진하여 지역 관광 인프라와 수출 산업, 곡성멜론 재배단지를 연계한 관광 사업 개발에 박차를 가하고 있으며, 곡성지역의 특산물인 멜론을 통해 관광수요 창출, 고용창출, 수출증대, 1·2·3차 산업의 선순환으로 지역경제 발전에 기여하여 전체 산업의 균형 및 시너지효과를 극대화할 계획이라고 밝혔다.

\* 출처 : 곡성군





## ○ 전남농업기술원, 현장중심 특허기술 상품화로 직진

- 토양 해충 방제 트랩, 천연 정유 함유 화장품 원료 조성물 등 7건류 -

- 전남농업기술원(원장 김성일)은 토양 해충 방제용 트랩과 이를 이용한 토양 해충 방제 방법 등 현장중심 연구개발 성과로 보유중인 특허기술 7건에 대해 산업체에 통상실시 했다고 28일 밝혔다.
- 이번 특허기술 기술이전 협약식은 유기농업 및 친환경 농자재 생산·보급으로 꾸준히 성장하고 있는 (주)마이크로자임과 축산 미생물 제제 대량 생산 시설을 보유하고 있는 (주)유바이오텍, 기능성 화장품 제조 및 판매 업체인 (주)하연, (주)라피네제이등 분야별 전문 생산·판매업체가 참여하였다.
- 토양 해충 방제용 트랩과 이를 이용한 토양 해충 방제 방법은 단 1회의 지제부 황색점착트랩 부착으로 작은부리파리를 완벽하게 예방하면서 오이 총채벌레 밀도 감소와 달팽이 분산 방지도 가능하여 1석 3조의 방제 효과를 볼 수 있다.
- 뿐만 아니라 수확량은 증가하면서 방제에 드는 작업시간(10a당 8시간, 기존의 10% 수준)과 비용을 줄일 수 있어 농업현장의 농가들에게 높은 평가를 받은 바 있다.
- 또한 악취저감용 미생물제제 및 이를 이용한 악취저감 기술은 (주)유바이오텍 1차 협약기간(2015. 3.~2018. 3.) 만료 후 협약 연장을 하여 본격적으로 미생물제제를 대량 생산하여 축산농가에 확대 보급될 계획이다.
- 농가에 생산제품과 적용 기술이 확산될 경우 도내 안전 축산물 생산, 이유자돈 폐사율 감소 등으로 연간 84억 원 소득 증대 효과를 가져 올 것으로 기대하고 있다.

\* 출처 : 전남농업기술원

## ○ 전남농업기술원, 축사 냄새 저감 미생물 특허기술이전

### - 도내 대표 축산 환경 개선용 미생물제제로 자리매김 기대 -

- 전남농업기술원(원장 김성일) 축산연구소는 특허 출원한 축산환경 개선용 『축사 냄새 저감용 미생물제제』가 산업체 기술이전을 통해 공급된 이후 농가 반응이 좋아 해당업체에 특허기술이전을 3년간 연장하는 계약을 체결했다고 1일 밝혔다.
- 도농기원에 따르면 2014년 축산연구소가 축사 냄새 저감용 미생물제제를 개발하여 도내 미생물 생산업체인 (주)유-바이오텍에게 기술이전을 했다.
- 현재는 『슈퍼킹』이라는 상품명으로 판매되고 있으며, 농장 내 냄새저감 뿐만 아니라 냄새 원인을 근본적으로 차단하여 축산 환경 개선에 큰 도움이 되어 도내 대표 제품으로 자리매김하고 있다.
- 특허기술인 축사 냄새 저감용 미생물제제는 가축 분뇨에서 발생하는 악취가스에 대해 우수한 제거 능력을 가지고 있는 신규 미생물 3종(고초균, 광합성균, 질소분해균)으로, 특히 나주 혁신도시 주변의 호혜원 양돈농가를 대상으로 현장 시험한 결과 악취가 현저히 감소하여 민원 해결에 한몫을 하였다.
- 지난 3월 3년간의 계약기간이 종료됨에 따라 재계약을 하게 된 이번 계약은 특허미생물 제품생산과 판매권을 부여, 10백만원의 선급기술료를 받게 된다.

\* 출처 : 전남농업기술원





## ○ 전남농업기술원, 월동 왕우렁이 대부분 패사한 것으로 밝혀져

### - 방제효과 탁월한 유기농업자재도 선발 -

- 전남농업기술원(원장 김성일)은 지난 겨울 이상저온의 영향으로 월동중인 왕우렁이가 대부분 패사한 것으로 조사되었다.
- 친환경 벼 재배지역에서 제초제 대용으로 사용해오던 왕우렁이가 우리나라에서 월동이 가능해지면서 예기치 않았던 논으로 들어가 어린 벼를 갉아먹는 피해를 주는 사례가 최근 몇 년 사이에 서남해안지역을 중심으로 발생하였다.
- 전남농업기술원은 왕우렁이 피해가 상습적으로 발생하였던 고흥, 해남, 진도지역을 중심으로 도 친환경농업과와 합동으로 2차례 월동실태를 조사한 결과 도내 대부분 지역에서 월동중인 왕우렁이가 패사하여 산란된 알이 발견되지 않는 것으로 나타났다.
- 왕우렁이는  $-3^{\circ}\text{C}$ 에서 3일,  $-6^{\circ}\text{C}$ 에서 1일만 경과하여도 죽는 것으로 알려져 있지만, 국내에 도입된 지 30여년이 지난 지금은 이보다 훨씬 낮은 기온에서도 생존할 수 있도록 적응된 것으로 추정된다. 그러나 지난 겨울 이상저온이 오래 동안 지속된 결과 이 같은 결과가 나온 것으로 분석된다.
- 또한 왕우렁이 친환경방제 현장실증시험을 나주와 해남 2개소에서 시험한 결과 차추출물제 3kg/10a 처리는 99% 방제되었고, 황토유황 2,000배 처리는 92%의 방제효과가 있는 것으로 나타났다.

\* 출처 : 전남농업기술원





## ○ 대규모 건식 쌀가루 원료곡 생산으로 가공 산업 활성화

### - 가공 연구 위해 31ha·214톤 생산 계약 체결 -

- 농촌진흥청(라승용)은 고품질 쌀 가공품 개발을 위해 건식 쌀가루 원료곡 생산 계약을 체결하고 대량 생산에 나선다.
- 농촌진흥청은 입찰을 통해 전북 김제의 한 영농조합법인을 원료곡 생산 위탁업체로 선정하고, 31ha에서 214톤의 원료곡을 생산한다.
- 원료곡은 농촌진흥청이 개발한 건식 쌀가루 전용 품종 『수원542호』, 『한가루』, 『신길』을 이용하며 수확 후 △대용량 쌀가루 제분 특성 검정 △비식용분야 쌀가루 제품 개발 △농식품부 라이스 랩 사업 등에 활용할 예정이다.

\* 라이스 랩(Rice Lab) : 쌀의 가치를 높이고 판매를 촉진하기 위해 쌀 관련 신생기업의 유망제품을 발굴하고 시장에 진출하도록 지원하는 사업

- 농촌진흥청은 쌀가루 가공 산업 활성화를 위해 다양한 연구를 추진하고 있다.
- 2017년에는 농가와의 계약 재배로 군산, 익산 등에서 생산한 건식 쌀가루 원료곡 56톤을 77개 업체에 제공하고, 제빵, 제면, 제과 등의 가공 특성을 검정해 쌀 가공 산업의 기반을 마련했다.
- 또한, 습식 쌀가루에 비해 분쇄 비용을 40% 줄이고, 소규모 가공 업체에서도 활용할 수 있는 건식 쌀가루 전용 중소형 제분기를 개발했다.
- 『가공용 쌀 원료곡 생산단지 육성』 시범사업으로 올해 9개 지역에서 쌀가루 및 가공용 원료곡 전문 생산단지를 조성했으며, 지자체와 공동으로 가공업체의 쌀 가공품 개발 및 현장 평가를 지원해 쌀 소비 확대에 기여하고 있다.

\* 9개 지역 : 여주, 철원, 인제, 청주, 아산, 고창, 부안, 곡성, 상주

\* 출처 : 농촌진흥청

## ○ 토마토 풋마름병 저항성 가진 유전자원 발굴

### - 유전자원 1,092종 중 3종 선발... 분양 활발 -

- 농촌진흥청(청장 라승용)은 토마토를 재배할 때 고온기에 토마토가 말라 죽게 하는 토양 병원균 풋마름병에 저항성을 갖는 토마토 유전자원을 발굴했다.
- 풋마름병(청고병, 靑枯病)은 병원균이 뿌리 또는 줄기에 생긴 상처로 침입해 물이 지나는 통로를 막아 식물체가 푸른 상태로 시들어 죽는 병이다. 하우스에서 이어짓기를 할 때 피해가 매우 큰데다 약제 방제도 어렵다.
- 이에 국내 육종회사에서도 풋마름병 저항성 대목용 품종을 개발하기 위한 유전자원의 발굴이 필요한 실정이었다.
- 이번에 발굴한 토마토 유전자원은 자원등록번호 IT032964, IT032935, IT033189 등 3자원이다.
- 이 자원들은 농촌진흥청에 보존하고 있는 토마토 유전자원 1,092자원에 풋마름병원균을 감염시켜 발병 정도를 조사해 선발했다.
- 또한, 지난해 융합·복합 활용 프로젝트를 통해 국립원에 특작과학원에 분양됐으며, 올해부터 내재해성 품종 개발의 소재로 활용될 예정이다.
- 아울러, 김제 민간육종단지 입주 기업에서도 이 자원들을 분양받아 토마토 대목용 품종 개발에 활용하고 있다.
- 풋마름병에 대한 저항성은 여러 유전자의 상호 작용으로 나타나지만 현재까지는 12번 염색체에 있는 중심 유전자만 확인된 상태다. 이번에 선발된 저항성 자원을 활용하면 다른 유전자와의 상호작용도 밝힐 수 있을 것으로 기대된다.

\* 출처 : 농촌진흥청

## 여름철 썸바귀 흰비단병·균핵병 초기 진단 중요

### - 발생 초기에 피해 식물체 뽑아버려야 -

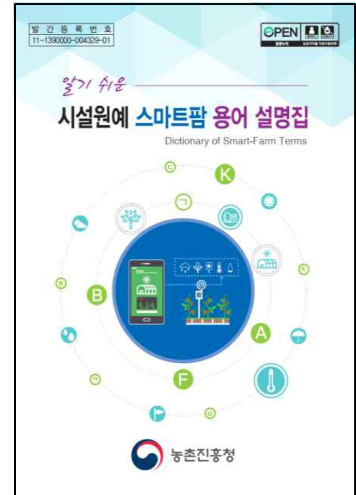
- 농촌진흥청(청장 라승용)은 장마와 무더위가 시작되는 여름철 썸바귀 흰비단병과 균핵병 발생이 우려된다며 진단과 관리에 각별히 신경 쓸 것을 당부했다.
- 흰비단병과 균핵병은 발생 시기와 증상으로 정확히 진단할 수 있다.
- 흰비단병은 장마가 시작되는 6월께 발생하며 균핵병은 가장 더운 7월과 8월을 제외하고 연중 발생해 피해를 준다.
- 흰비단병은 ① 땅과 맞닿은(이하 지제부) 줄기가 물에 데친 것처럼 무르고 시든다 ② 시간이 지나면 식물체가 죽고 지제부의 흰색 군사가 실 모양으로 길고 둥글게 퍼진다 ③ 죽은 식물체의 지제부에 갈색의 작은 균핵이 많이 생긴다.
- 균핵병은 ① 초기 증상이 흰비단병과 비슷하다 ② 시간이 지나면 지제부에 흰색곰팡이 덩어리가 생긴다 ③ 심하면 식물체 전체가 시들어 죽고 여기에 검게 크고 작은 불규칙적인 균핵이 생긴다. 특히, 마늘 후작으로 썸바귀를 재배할 경우 많이 발생한다.
- 이 두 가지 병은 토양전염성 병으로 연작(이어짓기)을 하면 병원균의 밀도와 발생량이 는다. 따라서 병이 발생했던 밭에서의 연작을 피하고, 피해 식물체를 발견하면 뽑아서 버린다.
- 아직까지 썸바귀에 발생하는 흰비단병, 균핵병에는 적용 약제가 등록되어 있지 않아 농약허용물질목록관리제도(PLS)에 대응하기 위한 등록 시험이 진행 중이다.

\* 출처 : 농촌진흥청

## ○ 농촌진흥청 이달의 신간

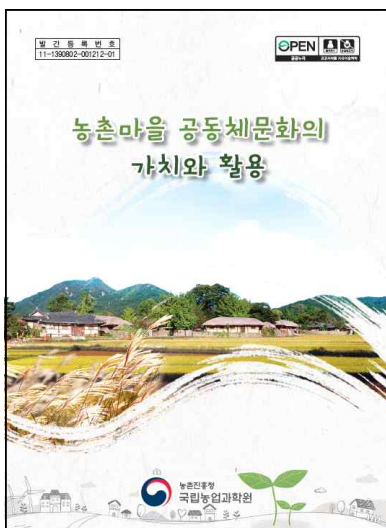
### - 알기 쉬운 시설원에 스마트팜 용어 설명집 발간 -

- 농촌진흥청(청장 라승용)은 시설원에 스마트팜과 관련된 주요 용어를 알기 쉽게 풀이한 시설원에 스마트팜 용어 설명집을 펴냈다.
- 이 책은 500여 개의 주요 용어를 시설과 시스템, 빅데이터 수집 등 분야별로 나눠 실었다.
- 부록에는 스마트팜 경영에 도움이 되는 농가 소득 조사와 생육 조사 항목을 넣었으며, 6월부터 농업과학도서관 누리집(lib.rda.go.kr)에서 볼 수 있다.

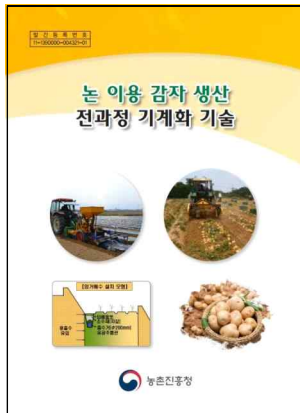


### - 농촌마을 공동체문화의 가치와 활용 발간 -

- 이 책은 현재까지 잘 유지되고 있는 마을공동체 조직과 전통유물을 소개하고, 공동체문화를 활용한 축제, 체험, 교육 등 콘텐츠 개발 방법에 대해서도 상세히 설명하고 있다.
- 이 책을 통해 공동체문화를 되돌아보고 미래 자산으로서 공동체와 전통문화의 가치를 다시 한 번 생각할 수 있을 것으로 기대된다.
- 또한 최근 활발하게 진행되고 있는 마을공동체 관련 사업 담당자들과 주민들 에게 유용한 참고자료로 활용될 것이다.
- 발간된 책자는 도 농업기술원 및 시군 농업기술센터에 배부할 계획이며, 농촌진흥청 농업과학도서관(lib.rda.go.kr)에서도 열람이 가능하다.



## - 논 이용 감자 생산 전과정 기계화 기술 발간 -



- 감자 재배를 위한 본답 준비와 파종, 줄기 파쇄, 수확까지 전 과정을 기계로 하는 기술을 소개했다.
- 논에 감자를 재배하기 위한 논 배수 개선과 노동력을 줄이는 기계화 기술과 고품질 감자를 생산하기 위한 기술 등이다.
- 농업과학도서관 누리집 (<http://lib.rda.go.kr>)에서 6월 초부터 검색해 볼 수 있다.

## - 2018 한우리 사용자 매뉴얼(한우편) 발간 -

- 한우리는 가축 사육의 모든 과정을 전산화해 편리하게 농장을 관리할 수 있는 프로그램이다. 농장 단위 해썹 (HACCP) 보급을 확대하기 위해 국립축산과학원에서 2013년 개발했다.
- 이 책은 실제 한우리 보급 교육을 통해 농가가 어려워하는 부분을 파악해 만들었다. 농업인 혼자서도 쉽게 이용할 수 있도록 실행 화면 중심으로 구성한 점이 특징이다.
- 한우리 프로그램 구조에 따라 해썹(HACCP) 기록관리, 개체관리, 번식관리, 등급관리, 교배관리, 경영관리로 나뉜다. 앞으로 한우 사양·번식·도체·경영 정보를 손쉽게 관리해 농장 소득을 높이는 데 보탬이 될 것으로 기대한다.
- 책자는 농촌진흥청 농업과학도서관 누리집 ([lib.rda.go.kr](http://lib.rda.go.kr)→ 농촌진흥청 발간 자료→주요 발간 도서)이나 국립축산과학원 누리집 ([nias.go.kr](http://nias.go.kr))에서 내려 받을 수 있다.
- 또한, 한우리 프로그램은 한우리([hanwoori.nias.go.kr](http://hanwoori.nias.go.kr)) 누리집에서 회원가입 후 무료로 사용할 수 있다.



\* 출처 : 농촌진흥청





## 무허가 축사 2단계 적법화 연장 신청하세요

- 전남도, 2019년 3월서 9월로 연장 원할 경우 24일까지 접수 -

- 전라남도는 무허가 축사의 적법화 2단계 일반지역 농가가 당초 2019년 3월 24일 기한을 9월 24일로 연장하기 위해서는 오는 24일까지 『배출시설 허가(신고) 신청서(갑지 1장)』를 시군에 제출해야 한다고 밝혔다.
- 2단계 농가는 당초 2019년 3월까지 적법화를 완료해야 했으나, 1단계 및 가축 사육 제한구역 내 무허가 축사 연장 신청 농가와 형평성을 맞추기 위해 연장 신청자에 한해 이행계획 요건이 맞을 경우 6개월간 연장 혜택을 받게 됐다.
- 이에 따라 연장 신청농가는 또 연장 신청 후 3개월 이내인 9월 24일까지 적법화 이행계획서를 제출해야 하고, 2019년 9월 24일까지 인허가를 완료해야 한다.
- 연장 신청을 하지 않은 2단계 농가는 3월까지 적법화를 완료해야 한다.
- 무허가 축사의 원활한 적법화 추진을 위해 시군에서는 부단체장을 단장으로 건축사, 축협, 축산단체 등이 참여하는 지역상담반을 구성해 건축환경 분야 상담을 6월부터 지원한다. 지역축협에서도 적법화 지원단을 구성해 이행계획서 작성 등을 도울 계획이다.
- 배운환 전라남도 축산정책과장은 “2단계 일반지역에 위치한 무허가 축사 보유농가는 연장을 희망할 경우 오는 24일까지 연장 신청을 해야 한다”며 “각 시군, 축협, 축산단체에서는 대상 농가가 연장 신청을 빠짐없이 할 수 있도록 적극 홍보해주길 바란다”고 당부했다.

\* 출처 : 전라남도

## 과일 주산지 중심으로 어린 과실 떨어짐 현상 발생

### - 농식품부 긴급 실태조사 및 원인 분석 나서 -

- 농림축산식품부(이하 농식품부)는 5월 하순부터 사과 등 과실 주산지를 중심으로 열매가 노랗게 변하고, 씨방이 마르며 과실이 떨어지는 현상이 발생하고 있다고 밝혔다.

**\* 홍로, 양광, 홍옥 등 조생종 사과 피해 심한 편, 일부 복숭아, 자두 등도 피해 발생**

- 현재 농촌진흥청 등의 과수전문가를 현지에 급파하여 정확한 원인을 파악하고 있으나, 지난해 기상여건과 금년 4월초 저온 등이 영향을 미친 것으로 추정된다.
- 농식품부 관계자는 4월 저온 발생 시 피해 증상이 바로 나타나지 않고, 과실이 커지는 현 시점에서 과실 떨어짐 현상으로 나타나고 있다고 하면서,
- 과수 농업인들은 피해가 발생했거나 증상 발견 시, 해당 읍면에 6월 20일(수)까지 신고하고, 피해 과수원은 마무리 열매숙기를 최대한 늦춰 실시하고, 과원 토양이 과습 하지 않도록 배수 관리를 철저히 해 줄 것을 당부하였다.
- 또한 수세가 강한 과원은 영양제 살포를 자제하고, 내년도 착과에 지장이 없도록 낙과된 과수원을 방치하지 말고 수세관리 및 주기적인 병해충 방제 등 과원 관리 필요성을 강조했다.
- 농식품부는 피해 원인 분석과 조사가 완료되면 농가 지원 대책 등을 마련할 계획이라고 밝혔다.

\* 출처 : 농림축산식품부

## '18년도 FTA 피해보전직불금 및 폐업지원금 지급대상 품목 확정

- 농림축산식품부(차관 김현수, 이하 농식품부)는 6월 1일(금), 자유무역협정 이행에 따른 농업인등 지원위원회(이하 지원위원회)를 개최하여 『18년 피해보전직접지불금 지급품목』은 호두·양송이버섯·도라지·귀리·염소로, 『폐업지원 대상 품목』은 호두·양송이버섯·염소로 결정했다고 밝혔다.
- 6. 1일 지원위원회 개최에 앞서, 지원센터는 FTA 수입피해 모니터링 42개 품목과 농업인 등이 신청한 66개 품목에 대해 조사·분석을 실시한 바 있으며, 농식품부는 상기 조사·분석 결과에 대해 5월 1일부터 5월 20일까지 20일 간 농업인 등의 이의 신청을 접수였다고 밝혔다.
- 이의 신청을 거쳐서, 지원센터는 조사·분석 내용에 대해 가격 동향 등을 검토한 결과, 최종적으로 18년 피해보전직접지불금 지급대상 품목은 호두·양송이버섯·도라지·귀리·염소, 총 5개 품목이며
- 이 중 도라지·귀리를 제외한 호두·양송이버섯·염소는 폐업지원금 지급요건도 충족하였다고 밝혔다.
- 농식품부는 지급품목이 확정됨에 따라, 7월 31일까지 농업인로부터 피해보전직접지불금과 폐업지원금 신청을 접수할 계획이다.
- 지원을 희망하는 농가는 해당 품목의 생산지 관할 읍면동 사무소에 지급 대상자 자격 증명서류와 직불금·지원금 지급 신청서를 제출하면 된다.
- 신청 내용에 대해서는 지자체 담당 공무원의 서면 및 현장 조사(8~9월)를 거쳐 지급여부 및 지원금 규모를 결정한 후 연내 피해보전직불금과 폐업지원금이 지급될 수 있도록 신속히 절차를 진행할 계획이다.
- 농식품부 관계자는 피해보전직불금 및 폐업지원금 지원대상으로 결정한 품목에 대해 신청을 누락하는 농업인이 없도록 지자체에서 관 내 의 농업인들 에 게 철 저 히 안 내 하 도 록 요 청 하 는 한 편 , 농업인들에게도 피해보전직불금 및 폐업지원금 지급신청을 기간 내에 하여 줄 것을 당부했다.

\* 출처 : 농림축산식품부



### ▶ 나주시, 동계사료작물 수확 한창 ... 축산농가 부담 덜다

- 전남 나주시가 지난 해 가을 파종했던 동계사료작물에 대한 본격적인 수확에 나서고 있다.
- 25일 시에 따르면, 올해 조사료 재배 면적은 총 2,600ha로, 관내 48개 조사료 경영 업체와 550여 경종농가 간 재배계약을 통해 6월 상반기까지 목표치인 사일리지 46,800톤을 전격 수확할 계획이다.
- 시는 조사료 사일리지 제조비 32억7,600만 원, 조사료 생산용 기계장비 지원비 5억4천만 원, 조사료 종자 구입비 1억5,300만 원 등 총 39억6,900만 원을 지원, 양질의 조사료 확보와 자급률 향상을 도모한다.
- 사료비 증가, 자유무역협정(FTA) 여파로 가중된 축산 농가의 경제적 부담을 한층 완화시킬 것으로 기대된다.

\* 출처 : 나주시



## ▶ 해남군, 직영 온라인 쇼핑몰 해남미소 제2의 도약

### - 6월중 식품특화단지 이전, 온·오프라인 유통망 구축 -

- 해남군 직영 농수산물 온라인 쇼핑몰 『해남미소』가 6월 중 마산면 식품특화단지 내로 이전한다. 이와 함께 오프라인 매장도 개장해 온·오프라인 유통망 구축으로 명실상부 전국 최고의 농수축산물 마케팅 전문 체계를 갖추어 나갈 계획이다.
- 해남미소는 현재 군 청사내 쇼핑몰 위치를 식품특화단지로 이전하고, 단지 내에 입점 업체 상품들을 직접 구매할 수 있는 오프라인 매장도 개장할 계획이다. 오프라인 매장은 관광객 등을 대상으로 쇼핑몰 입점 상품을 직접 구입하고, 농산물 종합가공지원센터와 연계해 우수 해남 농수산물을 체험할 수 있는 공간으로 운영된다. 군은 7월 중 개장식과 함께 해남미소의 장기 발전 방향을 담은 제2의 비전 선포식도 가질 예정이다.
- 해남미소는 지난 2011년 군 직영 체제 전환 시 6억 원의 매출이 지난해 말 기준 39억여 원까지 늘어나면서 6배 넘는 꾸준한 성장세를 보이고 있다.
- 매출 증가와 함께 56개에 불과하던 입점 업체수도 244개로, 초창기 쌀 판매 중심이던 품목도 다변화해 절임배추와 가공식품 등으로 확대되면서 회원수 7만 2000여명이 넘는 지역 농수산물 온라인 유통의 거점으로 자리잡고 있다.
- 해남미소의 성장세는 군에서 판매관리 전담인력을 구성해 쇼핑몰을 직영 운영함에 따라 소비자의 신뢰도를 높이는 한편 우수한 지역 농수특산물 입점을 확대해 다양한 해남의 생산품을 비교하면서 구매할 수 있는 편리성 때문인 것으로 풀이되고 있다.

\* 출처 : 해남군



## 영광군, 고구마 정식·수확 기계화 모델 시연

- 기존 여름철 현장영농기술교육 앞당겨 오는 9일부터 실시 -

- 영광군은 지난 5월 30일 수작업으로 하던 고구마 정식, 줄기제초, 수확 등을 기계화하여 생산비를 획기적으로 줄일 수 있는 『고구마 생산 일관 기계화 기술시범사업 연시회』를 개최했다.
- 이번에 선보인 고구마 정식기는 트랙터 부착용으로, 사람이 탑승해 고구마순을 컨베이어 벨트에 놓아주면 기계가 자동으로 이식하는 방식으로 사람이 일일이 고구마를 손으로 심어야 했던 관행에 비해 노력은 30%이상 생산비는 29%가 절감이 된다.
- 고구마 생산일관기계화 사업에 참여한 장종익 단지대표는 “고구마 정식 작업이 가장 많은 노동력을 차지하는데, 정식기의 미흡한 부분을 보완 발전시킨다면 농번기 인력확보 해소와 소득향상에 큰 도움이 될 것”이라며 기대감을 나타냈다.

\* 출처 : 영광군



## ▶ 신안군, 명품 브랜드쌀 『섬섬옥미』 생산량 확대..

- 골든퀸 2호, 진상 2호 등 특수미 전년 109ha→357ha 재배 -

- 신안군은 지난해 대도시 고소득 소비층을 겨냥해서 팔금면에 109ha를 시범재배 했던 특수미 『골든퀸 2호』, 『진상 2호』가 소비자의 반응이 좋아 조기 품절되어 금년에는 지도읍을 포함하여 357ha까지 재배면적을 늘렸다고 밝혔다.
- 이를 위해 신안군은 전년 10월부터 금년 2월까지 6차례에 걸쳐 참여농가 150명을 대상으로 사업설명회와 육묘, 이앙 등 비배관리 교육을 실시하였다.
- 또한, 종자확보 및 토양관리를 위해 사업비 2억9천8백만 원을 확보하여 지원하고 브랜드 쌀의 안정적인 판로 확보를 위해 양곡전문유통업체인 (주)월드그린과 협약을 통해 고가에 전량 납품하기로 하였다.
- 이번에 확대 재배하는 골든퀸 2호는 국내종자업체에서 개발하여 특허 받는 프리미엄 단일품종으로 밥 지을 때 은은한 팝콘향이 나는 특징이 있으며 아밀로스 함량이 일반쌀보다 낮아 건강에 좋으며 뛰어난 찰기와 윤기를 자랑한다고 신안군 관계자는 밝혔다.

\* 출처 : 신안군





## ▶ 대체농업에 한 걸음 다가선 아랍에미리트

- 농약이나 화학 물질이 필요 없는 통제된 환경에서 농작물이 재배되기 때문에 수직농장(vertical farm : 식량 부족 문제를 해결하기 위해 나온 대안에 정보통신기술을 접목한 농업 방식, 수평적 평지에서 농사를 짓는 방식이 아닌 도심 속 고층 건물 내에 농장을 수직으로 쌓아 올리는 방식으로 작물 재배나 가축 사육 용도로 사용하기 위해 특별 설계되어 흙 없이 식량을 생산할 수도 있으며, 이론상으로는 어떠한 종류의 작물도 재배가 가능하다고 함).
- UAE는 덥고 건조한 기후, 경작지 부족 및 염류 토양으로 인한 제약과 함께 메뚜기 떼의 공격으로 농사가 어렵기 때문에 이러한 수직농장은 좋은 대안이 될 것으로 보고 있음. 척박한 환경으로 인해 현재, UAE가 식량 수요의 90 %를 수입에 의존한다는 사실은 익히 알려진 사실.
- 사우디아라비아 기업의 오마르 알 준디 (Omar Al Jundi)가 두바이에 중동 최초의 상업용 수직 농장 『Badia Farm』을 건설했고, 이 이름은 아랍어의 오아시스를 따온 것으로 수경 기술과 LED 조명을 사용하여 통제된 실내 환경에서 무, 케일, 겨자, 바질 및 루콜라 등을 재배하고 있음.
- 사막 지대로 인해 농작물을 재배하는 데 어려움을 겪고 있는 지역으로서, 농장은 일년 365일 동안 작물을 수확하는 농업에 대한 실행 가능한 솔루션을 제공하고 있으며, 연중 생산이 가능하기 때문에 수입을 하는 것보다 가격이 더 저렴할 뿐만 아니라 더 신선한 농작물을 소비자들에게 제공할 수 있음.
- 시사점으로 수직농장의 중요한 이점은, 통제된 환경에서 농산물이 재배되기 때문에 살충제 및 화학물이 필요 없다는 점 그리고 노지 보다 90% 적은 물 사용량이라고 할 수 있음. 이러한 프로젝트는 불모지나 다름없는 사막지역에서 농작물 생산을 증대시키고 장기적으로는 식량 확보가 가능하도록, 지속가능한 부분에서 아낌없는 투자를 통해 미래에 닥칠 수 있는 어려움에 대비하고자 하는 UAE 정부의 해안일 것임.

\* 출처 : 한국농수산물유통공사 농수산물수출지원정보

## ▶ UAE, 최초 염생 채소 재배

- 아랍에미리트연합이 해수 담수화 설비에서 나오는 염수를 사용하여 처음으로 채소를 재배함.
- 국제 바이오염수 농업 센터 (ICBA : International Center for Biosaline Agriculture, 이하 ICBA)의 과학자들은 어류 유출물로 처리한 담수화 설비에서 얻은 염수를 사용하여 UAE 환경에서 성공적으로 염생(salt-loving) 식물을 재배하기 시작함. 담수를 사용하지 않고 노지 환경과 간단한 망실에서 염생식물이 재배된 것은 이번이 처음.
- 이 연구의 배경은 담수를 아끼고, 이 야채들을 자국민의 식단에 도입하여 궁극적으로 국가의 미래 식량 안보를 위해 기여하는 것임.
- 선행 연구에 따라, 농업 센터는 현재 두바이에서 실험적으로 6종의 염생식물을 재배하고 있는 중임. 재배중인 식물에는 함초(Salsola soda ; 학명 : 통통마디), 록 삼피어(rock samphire ; 학명 : Crithmum maritimum, 주로 유럽 해안가에서 볼 수 있는 미나리목 미나리과의 식물, 삶아서 먹거나 피클로 절여 먹음), 바다 비트(sea beat ; 학명 : Beta Maritima), 갯개미취(sea aster ; 학명 : Aster tripolium), 샘파이어(samphire ; 학명 : Salicornia bigelovii, 함초과, 유럽 해안 바위위에서 자라는 미나릿과 식물로 잎은 허브로 이용됨), 쇠비름(common purslane ; 학명 : Portulaca oleracea)가 있으며, 현재 영양분이 풍부한 물을 활용한 여과양식 시스템을 거친 탈염을 통한 염수를 이용한 식물 재배가 시험 중임.
- 이 프로젝트는 식량과 영양을 향상시키기 위한 목적으로 색다른 작물을 재배하기 위해 주변의 염수를 사용하여 내륙 및 해안의 복합 농지를 개발하고 최적화하는 데 도움을 주고 덥고 건조한 환경에서 농작물을 생산하는 데 어려움을 겪고 있는 농부들의 수입을 보장함.
- 즉, 프로젝트의 목표는 기후 탄력적이고, 가격이 적절하며 재배가 쉬우면서도 영양이 풍부한 다양한 품종을 재배할 수 있는 농업 제도를 개발하여 염해 지역, 사막, 불모지에서의 식량과 영양 보장을 향상시키면서, 농부들에게 다각적인 소득을 제공하는 것임.

\* 출처 : 한국농수산식품유통공사 농수산식품수출지원정보

## ▶ 해외 곡물시장 일일동향 ('18. 6. 1. 시카고 선물거래소)

### - 밀 선물가격, 기술적인 매수와 흑해 작황 우려로 상승 -

- 밀 선물가격은 전일 대비 0.8% 상승했다. 밀 선물가격은 기술적인 매수와 흑해지역의 작황우려로 상승했다. 러시아 기상센터에선 러시아 지역의 겨울밀과 호밀이 건조한 날씨로 인해 수확량이 전년에 비해 10%하락할 것으로 전망된다고 전했다. 우크라이나의 기상예보 책임자는 2018년 우크라이나 겨울밀의 수확량이 금년 봄 극도로 건조한 날씨로 인해 2,540만 톤에서 2,400만 톤으로 감소할 것이라고 밝혔다. 미국 남부 평원 일부지역에선 적색경질밀의 수확이 진행 중이다.
- 옥수수 선물은 전일 대비 0.1% 상승했다. 옥수수 선물가격은 전일 한 달 중 최저치를 기록하고 미국 곡물 작황의 불확실성이 발표 된 후 금일 매수로 인해 상승했다. 미국이 캐나다, 멕시코, EU로부터 알루미늄과 철강 수입에 대한 관세를 부과할 것이란 발표로 인해 무역 긴장감이 다시금 고조되고 있다. 이로 인해 미국산 옥수수 수출에 대한 우려로 상승폭이 제한되었다. 미 농무부의 주간 수출 판매 보고서에 앞서 분석가들은 미국산 옥수수의 수출량을 85만 톤에서 150만 톤(구곡과 신곡의 합)으로 전망했다.
- 대두 선물가격은 전일 대비 0.4% 하락했다. 대두 선물가격은 미-중 무역 긴장, 기술적인 매도의 영향을 받았다. 상인들은 무역 긴장으로 인해 미국의 대두수출 수요가 억제될 수 있다고 전했다. 대두유는 3월에만 6억2,400만 파운드가 사용돼 바이오 디젤 공급 원료 중 가장 큰 비중을 차지했다. 미 농무부 미 농무부의 주간 수출 판매 보고서에 앞서 분석가들은 미국산 대두 수출량을 65만 톤에서 135만 톤(구곡과 신곡의 합)으로 전망했다.

\* 출처 : 한국농촌경제연구원 해외곡물시장정보





## 유기농업의 날... 친환경농산물 사고 경품 챙기세요

- 6월 1~10일 에코 한마음학사농장 등 전국 2천여 매장에서 판촉행사 -

- 전라남도는 6월 2일 유기농업의 날을 맞아 전남의 에코 한마음, 학사농장을 비롯한 전국 친환경유통업체에서 6월 1~10일 대대적인 친환경농산물 판촉 및 경품행사가 열린다고 밝혔다.
- 유기농업의 날은 유기농업을 알리기 위해 친환경농업단체에서 2006년부터 지정해 기념하고 있다.
- 올해는 친환경농산물자조금관리위원회와 한국친환경농업협회 주최로 6월 2일 서울 동대문플라자 어울림광장에서 유기농식품 파머스마켓, 체험홍보 등 기념행사가 열렸다. 행사장에서는 쌀, 잡곡, 채소, 과일 등 유기농산물과 김치, 유지, 화장품 등 유기가공품을 현장에서 바로 구입하고 시식할 수 있다.
- 또한 친환경농산물 판촉행사 기간 동안 에코 한마음, 학사농장 전국 64개 매장을 포함해 유기농산물 매장이 있는 백화점, 농협, 생협을 비롯한 전문할인매장 등 18개 업체가 참여해 2천여 판매장에서 친환경농산물을 10~50% 할인된 가격으로 판매한다.
- 이 기간 중 전국매장에서 친환경식품을 구입한 고객 가운데 추첨을 통해 620명에게 경품을 제공한다. 경품행사 참여는 누리집([www.62day.org](http://www.62day.org))에 판매장에서 구입한 친환경식품과 영수증 사진을 촬영해 올리면 된다.

\* 출처 : 전라남도

## 유기농 명인에 도전하세요

### - 전남도, 채소과수 등 5개 분야 6월 18일까지 시군서 접수 -

- 전라남도는 현장의 오랜 경험과 연구를 통해 자신만의 독특한 저비용 유기농선도기술을 체계적으로 정립하고 있는 농업인을 유기농 명인으로 지정하기 위해 6월 18일까지 시군을 통해 대상자 접수를 받는다고 30일 밝혔다.
- 유기농 명인 신청 자격은 유기농 분야에 계속해 5년 이상 종사하면서 전남에 주민등록이 돼 있는 농업인으로 자신만의 독특한 유기농법 실천기술이 체계적으로 정립돼 있고, 저비용유기농축산업을 선도하기 위한 기술을 보유하고 있어야 한다.
- 유기농 명인은 1차 서면평가와 2차 현장평가, 3차 친환경농업추진위원회 심의를 거쳐 7월께 최종 확정된다.
- 1차 서면평가는 유기농업 경력, 독창적 농법, 농자재 개발, 기술 보급 상황 등 제출서류에 의해 정량적 평가로 이뤄진다. 2차 현장평가는 제출 서류 사실 여부와 유기농업 가치관, 보유기술의 독창성, 자재 활용 가능성, 경영비 절감 효과, 기술 보급 기여도 등에 대해 관계기관 전문가의 현장 방문을 통해 평가를 진행한다. 전라남도는 1차, 2차 평가를 통해 지정 기준에 적합하다고 인정되는 경우 심의를 거쳐 유기농 명인으로 지정한다는 방침이다.
- 유기농 명인으로 지정되면 명인의 농장 앞에 안내표지판을 제작해 설치해주고 유기농 명인교육과정 전문강사로 활동할 수 있을 뿐만 아니라 명인이 생산하는 농식품의 포장용기 등 표면에 전라남도 유기농 명인 표시를 사용할 수 있다.

\* 출처 : 전라남도

## 청탁금지법 위반사례



\* 출처 : 국민권익위원회



# 주간 전남농업

전라남도농업기술원 자원경영과

85213 전라남도 나주시 산포면 세남로 1508

Tel. 601)330-2593 Fax. 061)335-4199

VOL. 187

