

생명의 땅,  
청년이 돌아오는 전남

주간

2016. 08. 01. ~ 08. 07.

# 전남농업정보

96

VOL

## 기상전망

## 농산물 주간 동향 (관측정보)

- 건고추 · 마늘 생산 및 가격전망
- 양파 · 대파 생산 및 가격전망

## 주요 농축산물 가격정보

## 농림축산식품 수출입 동향

- 올 상반기 전남 농수산물 수출 사상 최대
- 순천시, 시카고 · LA 판촉활동 위해 농 · 특산물 선전 완료

## 저비용 · 고소득 농업기술정보

- 벼메뚜기 성충을 한번에 잡기 위한 환경조건과 방법
- 여름철 패션프루트 서늘하게 관리해야

## 정책동향

- 농식품부, 주요 채소류 수급 안정대책 추진
- 농지법 하위법령 개정으로 농업의 6차산업화 및 농어촌 발전 촉진

## 사업신청 및 홍보

- 국제농업박람회 3회 연속 국제행사로



전라남도  
JeollaNamdo

## 요 약

### ☼ 주간 기상전망 ..... 5

- ▶ 북태평양고기압의 가장자리에 들어 구름이 많겠고, 대기불안정으로 소나기가 오는 날이 있겠음
- ▶ 기온은 평년과 비슷하겠음
- ▶ 강수량은 평년(4~12mm)보다 적겠음

### ☼ 농작물 병해충 발생정보 ..... 8

- ▶ 주의보 : 벼 먹노린재, 노지고추 바이러스병, 과수 갈색날개매미충, 미국선녀벌레, 꽃매미 등
- ▶ 미국선녀벌레, 갈색날개매미충 발생 및 방제대책

### ☼ 농산물 주간동향(관측정보) ..... 11

- ▶ 건고추 생산 및 가격전망
- ▶ 마늘 생산 및 가격전망
- ▶ 양파 생산 및 가격전망
- ▶ 대파 생산 및 가격전망

### ☼ 주요 농축산물 가격정보 ..... 15

- ▶ 품목별 도·소매 정보

## ❁ 전남 시·군 농정 동향 ..... 17

- ▶ 여수시, 돌산갯김치 원산지 표시 캠페인 전개
- ▶ 곡성군, 농산물우수관리인증(GAP) 교육 호응
- ▶ 고흥군, 전국 최초 ICT 접목한 2기작 벼 첫 수확
- ▶ 영암군, 무화과 6차산업화의 메카... 무화과 유통시설 준공
- ▶ 무안군, '토종 갯' 6차산업의 시동을 걸다
- ▶ 영광군, 벼 병해충 공동방제 지원사업 추진

## ❁ 농림축산식품 수출입 동향 ..... 23

- ▶ 올 상반기 전남 농수산물식품 수출 사상 최대
- ▶ 순천시, 시카고·LA 판촉활동 위해 농·특산물 선적 완료
- ▶ 대일 토마토 수출확대 위해 고품질 관리, 홍보 강화 노력

## ❁ 저비용·고소득 농업기술 정보 ..... 27

- ▶ 벼메뚜기 성충을 한번에 잡기 위한 환경조건과 방법
- ▶ 식용 벼메뚜기의 경제적인 수확시기 설정
- ▶ 아스파라거스 1년 2회 장기수확 생산성 향상을 위한 입경 경엽의 제거시기
- ▶ 무가온 하우스 재배 작형별 단호박 접목묘 적정 재식거리
- ▶ 여름철 패션프루트 서늘하게 관리해야
- ▶ 국내 감자 꽃마름병균 검출 원천기술 개발
- ▶ 기후변화로 주요 약용작물 재배지 변한다
- ▶ 간편하게 비닐하우스 설계 가능한 프로그램 개발

## ❁ 정책 동향 ..... 40

- ▶ 농식품부, 주요 채소류 수급 안정대책 추진
- ▶ 농지법 하위법령 개정으로 농업의 6차산업화 및 농어촌 발전 촉진
- ▶ 국가인증 농식품도 알고, 기념품도 받고

## ❁ 해외 농업정보 ..... 44

- ▶ 아르헨티나산 사료용 밀(소맥) 미승인 LMO 검출로 전량 폐기·반송토록 조치
- ▶ 한국의 농업기술, 중앙아시아까지
- ▶ 해외 곡물시장 동향 '2016. 08. 01. (시카고 선물거래소)
  - 밀 : 미국 겨울밀 수확의 풍작에 따른 풍부한 국제 공급량과 기술적 매수세 감소로 인해 밀 선물 가격은 전일 대비 0.6% 하락 마감하였음.
  - 옥수수 : 시카고 선물 거래소의 옥수수 선물 가격은 가까스로 상승하며 전일 대비 1% 상승 마감하였음.
  - 대두 : 시카고 선물 거래소의 대두 선물 가격은 지난 금요일 급등하여 전일 대비 2.9% 상승 마감하였음.

(자료 : CME, KCBT, USDA, IGC, Bloomberg, Reuters, Rice Online, T-Storm weather, 中·日)

## ❁ 사업신청 및 홍보안내 ..... 47

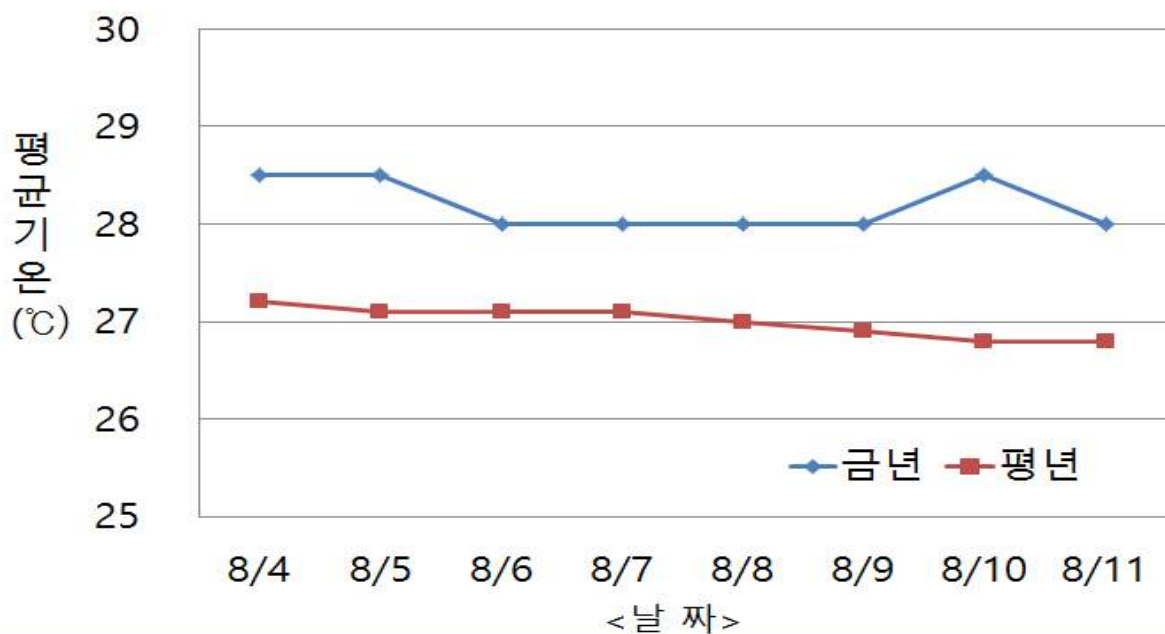
- ▶ 국제농업박람회 3회 연속 국제행사로
- ▶ 제22회 세계농업기술상 전남이 휩쓸어!
- ▶ 여름 휴가철 맞이 쌀 가공식품 세트 특별 할인판매 실시

# 1. 주간 기상전망

## ■ 기상청 중기예보(광주 기준)

일 별 (월 · 일)	평균기온(℃)			최고기온(℃)			최저기온(℃)			강수량(mm)
	금년 (a)	평년 (b)	차이 (a-b)	금년 (a)	평년 (b)	차이 (a-b)	금년 (a)	평년 (b)	차이 (a-b)	평년
평 균	28.2	27.0	1.2	32.3	31.6	0.7	24.1	23.5	0.6	8.2
8. 04.(목)	28.5	27.2	1.3	33.0	31.8	1.2	24.0	23.7	0.3	7.3
8. 05.(금)	28.5	27.1	1.4	33.0	31.7	1.3	24.0	23.6	0.4	7.6
8. 06.(토)	28	27.1	0.9	32.0	31.8	0.2	24.0	23.5	0.5	8.0
8. 07.(일)	28	27.1	0.9	32.0	31.8	0.2	24.0	23.6	0.4	6.7
8. 08.(월)	28	27	1	32.0	31.6	0.4	24.0	23.5	0.5	8.8
8. 09.(화)	28	26.9	1.1	32.0	31.4	0.6	24.0	23.5	0.5	8.7
8. 10.(수)	28.5	26.8	1.7	32.0	31.3	0.7	25.0	23.4	1.6	8.8
8. 11.(목)	28	26.8	1.2	32.0	31.2	0.8	24.0	23.4	0.6	9.5

\* 기온과 강수량은 평균이며, 평년은 1981-2010년까지 30년간 평균값임

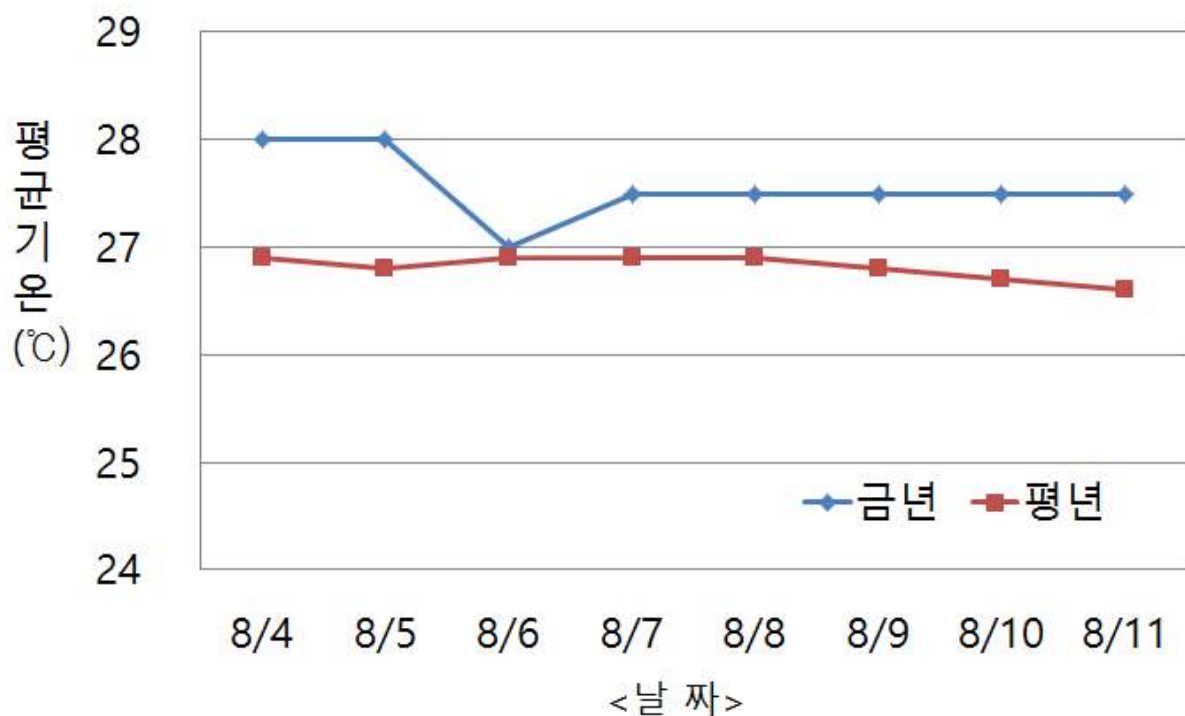




## ■ 기상청 중기예보(목포 기준)

일 별 (월 · 일)	평균기온(℃)			최고기온(℃)			최저기온(℃)			강수량(mm)
	금년 (a)	평년 (b)	차이 (a-b)	금년 (a)	평년 (b)	차이 (a-b)	금년 (a)	평년 (b)	차이 (a-b)	평년
평 균	27.6	26.8	0.8	31.1	30.9	0.3	24.0	23.9	0.2	5.0
8. 04.(목)	28	26.9	1.1	32.0	31.0	1.0	24.0	23.9	0.1	4.0
8. 05.(금)	28	26.8	1.2	32.0	31.0	1.0	24.0	23.9	0.1	4.6
8. 06.(토)	27	26.9	0.1	30.0	31.0	-1.0	24.0	23.9	0.1	4.2
8. 07.(일)	27.5	26.9	0.6	31.0	31.0	0.0	24.0	23.9	0.1	4.1
8. 08.(월)	27.5	26.9	0.6	31.0	30.9	0.1	24.0	23.9	0.1	5.5
8. 09.(화)	27.5	26.8	0.7	31.0	30.7	0.3	24.0	23.8	0.2	5.6
8. 10.(수)	27.5	26.7	0.8	31.0	30.7	0.3	24.0	23.8	0.2	5.3
8. 11.(목)	27.5	26.6	0.9	31.0	30.5	0.5	24.0	23.7	0.3	6.8

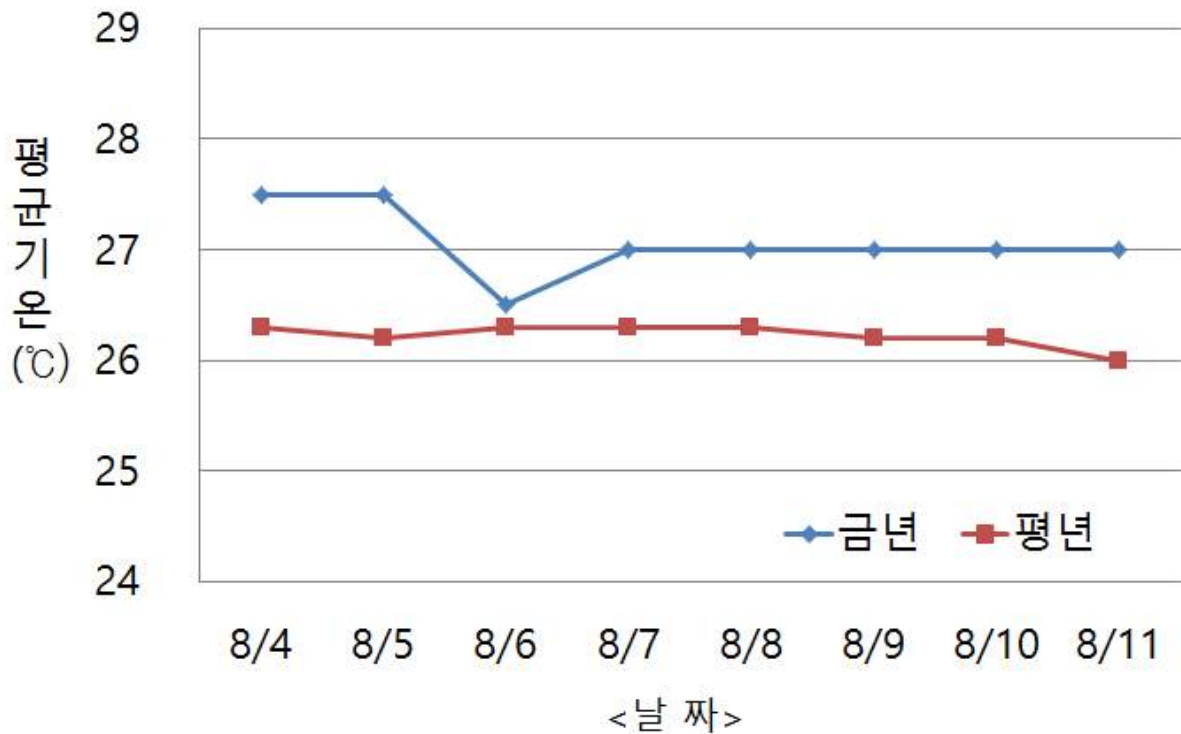
\* 기온과 강수량은 평균이며, 평년은 1981-2010년까지 30년간 평균값임



## ■ 기상청 중기예보(여수 기준)

일 별 (월 · 일)	평균기온(℃)			최고기온(℃)			최저기온(℃)			강수량(mm)
	금년 (a)	평년 (b)	차이 (a-b)	금년 (a)	평년 (b)	차이 (a-b)	금년 (a)	평년 (b)	차이 (a-b)	평년
평 균	27.1	26.2	0.8	30.1	29.4	0.8	24.0	23.8	0.2	7.9
8. 04.(목)	27.5	26.3	1.2	31.0	29.5	1.5	24.0	23.8	0.2	3.8
8. 05.(금)	27.5	26.2	1.3	31.0	29.4	1.6	24.0	23.7	0.3	5.8
8. 06.(토)	26.5	26.3	0.2	29.0	29.4	-0.4	24.0	23.8	0.2	6.7
8. 07.(일)	27	26.3	0.7	30.0	29.5	0.5	24.0	23.8	0.2	6.3
8. 08.(월)	27	26.3	0.7	30.0	29.4	0.6	24.0	23.9	0.1	9.4
8. 09.(화)	27	26.2	0.8	30.0	29.3	0.7	24.0	23.9	0.1	11.0
8. 10.(수)	27	26.2	0.8	30.0	29.3	0.7	24.0	23.9	0.1	9.2
8. 11.(목)	27	26.0	1.0	30.0	29.0	1.0	24.0	23.8	0.2	11.0

\* 기온과 강수량은 평균이며, 평년은 1981-2010년까지 30년간 평균값임



## 2. 농작물 병해충 발생정보(2016. 8. 01. ~ 8. 15.)

농촌진흥청은 벼 먹노린재, 세균벼알마름병, 노지고추 바이러스병, 담배나방, 과수의 미국선녀벌레, 갈색날개매미충 등 돌발해충에 대한 주의보를 발표하오니 장마철 농작물 관리를 잘하여 병해충으로 인한 피해를 줄여 주시기 바랍니다.

### ☐ 주의보 : 벼 먹노린재, 세균벼알마름병

- 최근 고온으로 충남·전남·경남의 산간 주변 논 재배지역에 먹노린재가 발생하고 있어 발생 초기 공동방제

### ☐ 주의보 : 노지고추 바이러스병, 담배나방

- 최근 온도가 높아 바이러스병과 담배나방 피해가 늘어나고 있어 예방적으로 방제 철저

### ☐ 주의보 : 과수 갈색날개매미충, 미국선녀벌레, 꽃매미

- 발생이 빠르고 일부지역 피해 발생하고 있으므로 예찰, 방제 필요

### ☐ 주의보 : 사과·배 화상병

- 세균병의 확산방지를 위하여 전정 작업 시 작업 도구를 철저히 소독하고 발생 과원의 잔재물, 접수, 삼수 등 외부로 유출 금지

※ 본 병해충 발생정보는 <http://nongsaro.go.kr>에서도 보실 수 있습니다.

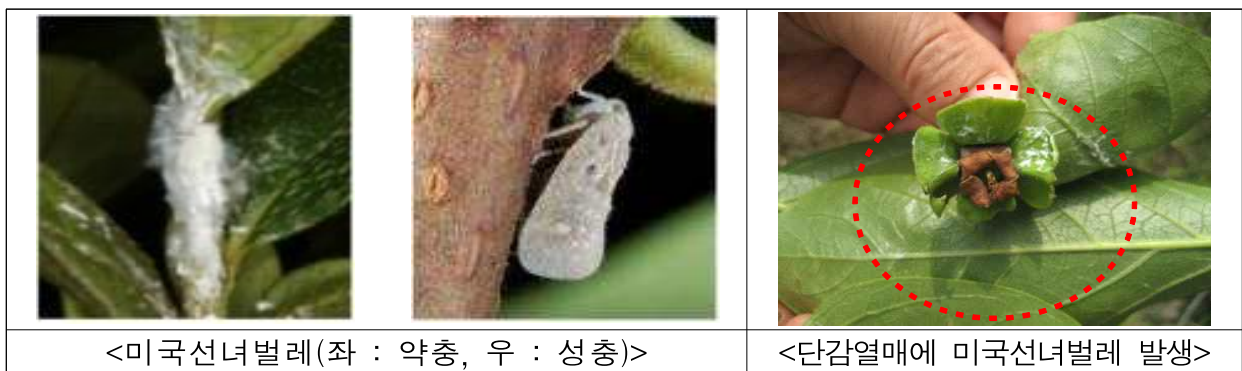
\* 출처 : 농촌진흥청



## 미국선녀벌레 발생 및 방제대책

### □ 생태 및 피해증상

- (생태) 원산지가 북미대륙인 외래 해충으로 5월경에 부화하여 약 60~70일 후에 성충이 됨
  - 알은 나무껍질에 산란(90개/마리), 알로 월동하며 1년 1세대를 거침
  - 알을 낳은 자리가 눈에 거의 보이지 않아 월동기 방제 안됨
- (피해증상) 어린벌레는 잎을 갉아 먹고, 성충은 수액을 빨아 피해를 주며, 왁스물질을 분비하여 외관상의 혐오감과 과일에 그을음병 유발



### □ 발생상황

- '09년 서울·밀양에서 처음 발견 되었으며 '10년 충남·북, 경남 등으로 확산

### □ 방제

- 미국선녀벌레 확산방지를 위한 방제
  - 화학적 방제 : 이미다클로프리드 등 미국선녀벌레 방제용 살충제 처리 (미국선녀벌레 방제약제 등록 : 23건)
  - 생물적 방제 : 미국선녀벌레 약충 기생천적인 '선녀벌레집게벌' 및 병원성미생물 등을 활용하는 방법
  - 기타 : 계피추출물 특허, 상품화 진행 중(인삼 등)

## 갈색날개매미충 발생 및 방제대책

### □ 생태 및 피해증상

- (생태) 1년에 1세대를 경과하고, 겨울철에는 전년도 새 가지 속에서 알로 월동하고 산란된 가지는 이듬해 위축 또는 고사됨
  - 5월 중·하순 알 부화 → 약충(1~4령, 70일) → 성충(3개월)
- (피해증상) 산수유·감·매실 등의 가지에 붙어 즙액을 빨아먹고 분비물을 배출하여 그을음병 유발
- 새로운 해충 위험도 평가 및 농식품부 보고 ('11. 06. 30. 농과원)



### □ 발생상황

- '10년 충남 공주·예산, 전북 순창·김제에서 발생 후, '11년 전남 구례에서 돌발적으로 대량 발생되어 공동방제를 추진하였음

### □ 방제

- (농진청·지자체) 방제약제 선발, 발생 실태파악 및 방제기술지원
  - 화학적 방제 : 약제등록 21종 등록
  - 친환경 방제 : 친환경유기농자재 선발(6종)
- 전남 구례, 충남 공주 등 농정·산림부서 합동 공동방제 실시
  - 중점방제기간 조치 : 알제거(4.9.~27), 1차방제(5.21.~23), 2차방제(6.1.~4)

\* 출처 : 농촌진흥청

### 3. 농산물 주간동향(관측정보)

#### 건고추 생산 및 가격전망

□ 생산전망 : 2016년산 생산량 지난해보다 감소 전망

- 건고추 재배면적은 33,100ha로, 2015년산과 평년보다 각각 4, 20% 감소한 것으로 조사되었다.
- 2016년산 건고추 생산량은 2015년산과 평년보다 감소한 8만 7천~9만 4천톤으로 전망된다.
- 2016년산 마늘 생산량 추정

(단위 : ha, kg/10a, 천톤, %)

구 분	단 수	생산량
2016년	273~284	87.3~93.8
2015년	283	97.7
평 년	242	99.9
전년대비	-3.4~0.2	-10.6~-4
평년대비	13.1~17.4	-12.6~-6.2

□ 가격전망 : 8월 가격 지난달 대비 강세 전망

- 건고추 생산량은 감소하나, 이월 재고량이 많아 공급량은 평년과 지난해보다 증가할 것으로 전망된다.
- 8월 화건 상품 600g당 햇건고추 평균 산지가격은 지난해(6,250원)보다 낮으나, 7월(4,420원)보다는 높은 5,500~5,900원으로 전망된다.
- 햇건고추 출하량이 다소 적어 8월 가격은 지난달보다 높으나, 이월 재고량이 많아 추석이후 가격은 평년(8,360원)보다 낮을 전망이다.

## 마늘 생산 및 가격전망

### □ 생산전망 : 2017년산 마늘 재배의향면적 증가

- 마늘 재배의향면적은 2016년산 마늘 가격 상승으로 지난해 대비 7~10% 증가할 것으로 조사되었다.
- 농업관측 조사치를 적용한 2017년산 마늘 재배면적은 약 22,200ha이며, 모형 추정치는 22,800ha로 지난해보다 7~10% 증가하나, 평년보다는 8~10% 감소할 것으로 전망된다.
- 2017년산 마늘 추정 재배면적

(단위 : ha, %)

구 분	재배면적
2017년	22,238~22,822
2016년	20,759
평 년	24,831
전년대비	7.1~9.9
평년대비	-10.4~-8.1

### □ 가격전망 : 8월 도매가격 지난달보다 낮을 전망

- 8월 깐마늘 도매가격은 상대적으로 가격이 낮은 대서종 마늘 가공, 유통량이 증가하면서 지난달(7,380원/kg)보다 낮은 6,500~7,000원/kg으로 전망되며, 난지형 마늘 도매가격도 지난달 대비 하락할 전망이다.
- 난지형 마늘 8월 산지 거래가격은 TRQ 도입 등으로 남도종 가격이 하락하나, 대서종은 저장 및 종자용 마늘 수요 증가로 상승하여 평균 산지가격은 지난달과 비슷할 전망이다.

## 양파 생산 및 가격전망

### □ 생산전망 : 2017년산 양파 재배의향면적 감소 전망

- 양파 재배면적은 2016년산보다 4~8%, 평년보다 5~9% 감소한 1만 8,297~1만 9,089ha로 추정된다.
- 2017년산 양파 추정 재배면적

(단위 : 천 ha, %)

2017년	2016년	평년	증감률	
			전년	평년
18.3~19.1	19.9	20.2	-8~-4.1	-9.2~-5.3

- 감소요인으로는 2016년산 가격 하락, 농촌 고령화, 인건비 상승 등이며, 대체작목은 마늘로 조사되었다.
- 2017년산 양파 재배의향면적 지난해 대비 증감률

(단위 : %)

구 분	충청	전북	전남	경북	경남	제주	전체
조생종	-	-	-4.3	-	-	-24.4	-12.4
중만생종	2.4	-3.7	-6.9	-7.5	-10.1	2	-7.3
평년대비	2.4	-3.7	-6.4	5.7	-10.1	-17.3	-8

- 2016년산 양파 생산량 추정

(단위 : ha, kg/10a, 천톤, %)

구 분	재배면적	단 수	생산량
2016년	19,896	6,528	1,298.7
2015년	18,015	6,072	1,093.9
평 년	21,294	6,378	1,358
전년대비	10.4	7.5	18.7
평년대비	-6.6	2.4	-4.4

### □ 가격전망 : 8월 도매가격 지난달 대비 강보합세 전망

- 8월 평균 도매가격은 2016년산 저장량 증가로 지난해보다 낮으며, 지난달보다는 소폭 상승한 700~900원/kg으로 전망된다.

## 대파 생산 및 가격전망

### □ 생산전망 : 여름, 고랭지, 겨울대파 재배면적 증가

- 농업관측센터 표본농가 조사결과, 여름, 고랭지, 겨울대파 재배면적은 지난해 출하기 가격 상승으로 지난해 대비 각각 15, 5, 7% 증가한 것으로 조사되었다.
- 재배면적 반응함수 추정결과, 경기 재배면적은 지난해 대비 12, 강원은 2, 전남은 8% 증가할 것으로 추정되었다. 따라서, 8월~내년 5월까지 대파 가격은 지난해 대비 약세가 지속될 것으로 전망된다.
- 8~10월 대파 정식의향 면적(12월~내년 4월 출하)은 대파 가격 하락세가 지속되면서 지난해 대비 2% 감소할 것으로 조사되었다.
- 2016년산 중만생종 양파 생산량 추정

(단위 : ha, %)

구 분	경기(여름)		강원(고랭지)		전남(겨울)	
	표본조사	모형분석	표본조사	모형분석	표본조사	모형분석
2016년	1,485	1,454	1,040	1,006	3,499	3,528
2015년	1,297	1,297	988	988	3,277	3,277
평 년	1,698	1,698	908	908	3,421	3,421
전년대비	14.5	12.1	5.2	1.8	6.8	7.7
평년대비	-12.6	-14.4	14.6	10.8	2.3	3.1

### □ 가격전망 : 8월 도매가격 지난해 대비 약세 전망

- 8월 대파 상품 도매가격은 출하량 증가로 지난해(1,910원) 대비 낮으나, 7월(1,170원) 대비 보합세인 1,000~1,300원/kg으로 전망된다.
- 8월 상순 가격은 경기 노지대파 출하량 증가로 7월 하순(980원)과 비슷하나, 중순 이후에는 상품성이 좋은 고랭지 대파 출하로 상순 보다 상승할 전망이다.

\* 출처 : 한국농촌경제연구원



## 4. 주요 농축산물 가격정보

### □ 품목별 도·소매 정보

(2016. 08. 01. 기준/단위 : 원)

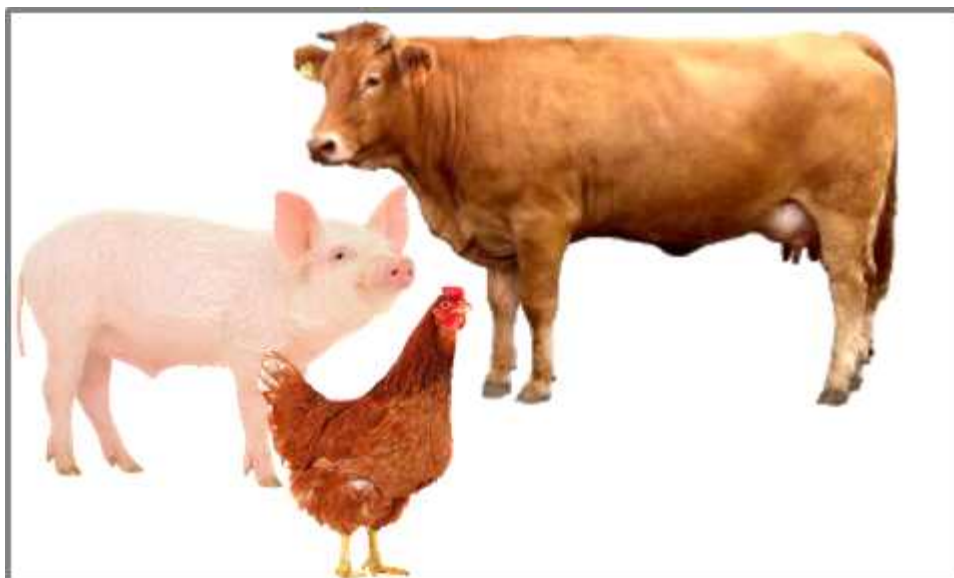
부류	품 목	전국 평균 도매가격(상품기준)						등 락 률(%)	
		판매 단위	당일 (08/01)	1주일전 (07/25)	1개월전	1년전	일평년	전년 대비	평년 대비
식 작 물	쌀(일반계)	20kg	36,200	36,200	36,200	39,800	41,467	↓ 9.0	↓ 12.7
	콩(백태)	35kg	152,000	152,000	150,000	139,000	186,133	↑ 9.4	↓ 18.3
	고구마(밤)	10kg	30,400	27,400	26,640	36,200	35,280	↓ 16.0	↓ 13.8
	감자(수미)	20kg	19,200	19,200	19,840	25,400	24,787	↓ 24.4	↓ 22.5
채 소 류	배추(봄)	1kg	-	740	580	570	610	-	-
	양배추	10kg	4,700	5,200	6,280	6,800	6,553	↓ 30.9	↓ 28.3
	오이(다다기계통)	10kg	24,333	21,333	15,933	29,583	26,013	↓ 17.7	↓ 6.5
	애호박	8kg	12,400	10,800	11,720	21,800	17,550	↓ 43.1	↓ 29.3
	토마토	10kg	19,000	16,400	13,240	18,300	20,327	↑ 3.8	↓ 6.5
	당근	20kg	34,400	29,800	30,520	31,000	33,403	↑ 11.0	↑ 3.0
	건고추(화건)	60kg	640,000	660,000	710,000	820,000	824,000	↓ 22.0	↓ 22.3
	풋고추	10kg	48,000	43,400	41,960	25,050	37,683	↑ 91.6	↑ 27.4
	마늘(깐마늘)	20kg	133,000	138,000	168,600	131,000	104,800	↑ 1.5	↑ 26.9
	양파	20kg	15,200	14,400	13,880	26,400	15,853	↓ 42.4	↓ 4.1
	대파	1kg	1,410	1,450	1,696	2,000	1,389	↓ 29.5	↑ 1.5
	파프리카	5kg	15,000	12,800	13,640	12,150	16,537	↑ 23.5	↓ 9.3
	멜론	8kg	19,400	19,200	21,360	16,650	21,096	↑ 16.5	↓ 8.0
	방울토마토	5kg	14,600	15,000	11,760	11,900	12,770	↑ 22.7	↑ 14.3
	수박	1개	14,200	15,000	14,400	14,350	15,773	↓ 1.0	↓ 10.0
과 류	사과(후지)	10kg	38,800	38,800	38,000	44,533	54,445	↓ 12.9	↓ 28.7
	배(신고)	15kg	54,800	54,800	46,000	39,600	65,200	↑ 38.4	↓ 16.0

부류	품 목	전국 평균 도매가격(상품기준)						등 락 률(%)	
		판매 단위	당일 (08/01)	1주일전 (07/25)	1개월전	1년전	일평년	전년 대비	평년 대비
특용 작물	참깨(백색)	30kg	540,000	538,000	536,000	532,000	556,000	↑ 1.5	↓ 2.9
	느타리버섯	2kg	13,200	13,600	15,000	14,050	13,417	↓ 6.0	↓ 1.6
	새송이버섯	2kg	7,000	7,200	7,800	7,450	7,587	↓ 6.0	↓ 7.7
축 산 물 (소매가)	쇠고기(한우등심)	100g	7,833	7,832	7,813	7,065	6,247	↑ 10.9	↑ 25.4
	돼지고기(삼겹살)	100g	1,988	2,150	2,286	2,076	1,988	↓ 4.2	- 0
	닭고기	1kg	5,063	5,224	5,433	5,042	5,703	↑ 0.4	↓ 11.2
	계란(특란)	30개	5,058	5,329	5,368	5,556	5,576	↓ 9.0	↓ 9.3
	우유	1리터	2,548	2,549	2,549	2,548	2,384	- 0	↑ 6.9

\* 자료 출처 : aT KAMIS(한국농수산물유통공사)

## □ 가축 및 축산물 산지시세

※ 금주 『가축 및 축산물 산지시세』 가격정보는 도내 행사로 인해 다음 주 제공합니다.



## 5. 전남 시·군 농정 동향

### ■ 여수시, 돌산갓김치 원산지 표시 캠페인 전개

- 29일 대표 관광지 오동도, 향일암 일원서 유통질서 확립 홍보 -

- 여수시(시장 주철현)는 돌산갓김치 브랜드 강화를 위해 지난 13일 원산지 표시 합동 지도, 점검을 펼친데 이어 오는 29일 여수대표 관광지인 오동도, 향일암 일원에서 홍보 캠페인을 전개하기로 했다.
- 이번 캠페인에는 국립농산물품질관리원 여수사무소와 (사)여수돌산갓김치생산자연합회, 농산물 명예감시단체인 한국부인회여수시지부가 함께 참여하며, 돌산갓김치 원산지 표시와 위생적인 갓김치 생산 및 판매에 중점을 두고 홍보를 펼친다.
- 이번 홍보활동은 돌산갓김치의 유통질서를 확립해 생산자와 소비자를 보호하고, 본격적인 휴가철을 맞아 여수를 찾는 관광객들이 안심하고 돌산갓김치를 구매할 수 있도록 하기 위한 것이다.
- 지역경제에 큰 비중을 차지하고 있는 돌산갓과 갓김치산업은 종사자만 2,418명(재배농업인 1,218명, 갓김치 제조업체 301개사 약 1,200명)에 연매출액도 1,100억원에 달하는 효자산업이다.
- 시는 돌산갓·갓김치 브랜드의 유지 관리는 물론 지속 성장이 가능한 산업으로 발전시켜 나가기 위해 매년 주기적으로 교육을 실시하고 있다. 갓 재배 농업인에게는 작물보호제(농약) 안전사용 기준준수 교육을, 갓김치 제조업체를 대상으로는 원산지 표시 및 위생적인 돌산갓김치 생산, 판매 등 유통개선 교육을 실시하고 있다.

\* 출처 : 여수시

## ■ 곡성군, 농산물우수관리인증(GAP) 교육 호응

- 곡성군농업기술센터는 최근 4회에 걸쳐 친환경 벼 재배단지 마을을 순회하며 농산물우수관리인증(GAP) 교육에 힘을 쏟았다.
- 2025년까지 GAP 인증 50% 달성을 목표로 삼고 GAP 홍보와 인증 교육에 총력을 다 하고 있는 가운데, 이번 마을 순회 교육은 농가에서 자발적으로 GAP 인증을 받을 수 있도록 GAP에 대한 개념과 필요성 등을 안내하는데 초점을 맞췄다.
- 농식품부에서는 농산물 우수관리 제도의 정착을 위해 생산자에게 부담이 되는 GAP 인증에 필요한 비용과 수수료, 안전성 검사비용을 100% 지원하고 있다.
- 기술센터 관계자는 “GAP 인증면적을 확대하기 위해 농가 교육과 홍보에 집중할 계획이다. 친환경 벼 재배단지의 GAP 인증확대는 안전한 농산물을 공급할 수 있는 기반을 조성하는 것으로 향후 농가소득 증대에도 기여할 것이다”고 말했다.
- 농산물우수관리인증(GAP) 제도란 농산물의 안정성을 확보하고 농업환경을 보전하기 위하여 농산물과 농업환경에 잔류할 수 있는 각종 위해요소(농약, 중금속, 식중독 세균, 곰팡이 독소, 기생충, 바이러스)를 안전하게 관리하는 것을 말한다.

\* 출처 : 곡성군

## ■ 고흥군, 전국 최초 ICT 접목한 2기작 벼 첫 수확

- 고흥군은 지난 27일 동강면 죽암농장에서 전국 최초로 벼 재배기술에 정보통신기술(ICT)를 접목한 ‘벼 2기작 노지 재배단지’에 첫 수확 행사를 가져 눈길을 끌고 있다.
- 군에 따르면, 이날 벼베기 행사는 박병중 군수를 비롯한 죽암농장 관계자 등 50여명이 참석한 가운데 극조생종 품종인 “기라라 397” 5.3ha를 지난 3월 15일 포트육묘 이양한지 135일 만에 수확했다고 밝혔다.
- 수확량은 10a당 정곡 460kg 정도 예상되며, 이는 전년 422kg 대비 9%가량 증수한 것이다. 수확한 벼는 충북 충주에 소재한 친환경 농산물 취급업체인 (주)올가니카와 벼 40kg 가마당 62,000원에 30톤 전량 계약 체결하여 일반 시중가격보다 높은 가격으로 판매될 예정이다.
- 군은 수확이 끝난 논에 극조생종 “조평벼”를 한 번 더 심어 11월 중순께 수확할 예정이다.
- 죽암농장 김종욱 대표는 “조생종 벼는 수확시기가 빨라 추석 이전에 높은 가격으로 판매할 수 있어 햅쌀 선물용으로 인기가 높다”면서, “내년에는 농가가 2기작 재배를 희망할 경우, 죽암농장 육묘장에서 포트 육묘를 농가에 공급할 계획이다”고 말했다.
- 군 관계자는 “지난 3년간 2기작 벼 재배경험을 기반으로 벼 시범 단지 이력을 면밀하게 검토, 분석하여 조생종 포트육묘의 생육상황, 병해충 발생밀도 등 체계적으로 메뉴얼을 개발하여 농가에 확대 보급할 예정이다”고 말했다.

\* 출처 : 고흥군

## ■ 영암군, 무화과 6차산업화의 메카... 무화과 유통시설 준공

- 영암군(군수 전동평)은 7월 28일(목)에 준공식을 갖고 삼호읍 동호리에 무화과 유통시설 건립(삼호농협)을 지원하여 무화과 6차산업화의 기틀을 마련하였다.
- 4억 예산으로 준공된 무화과 가공공장은 3,997㎡의 부지에 최첨단 설비를 갖춘 425㎡의 선별장과 예냉실로 구성되어 있다.
- ‘신비의 과일’ 무화과의 시배지로 전국 재배면적의 58%를 차지하는 영암군은 2015년 무화과 산업특구로 지정되어 올해부터 2020년까지 5년간 132억원을 지원받을 예정이며, 군은 2016년에만 13억의 예산을 확보하여 보조사업을 진행하고 있다.
- 삼호농협의 황성오 조합장은 “동호리 무화과 가공공장은 삼호읍 무화과 농가들의 오랜 숙원인 공동출하, 무화과의 고급화, 파생 가공식품 제조 등 문제 해결의 첫 단추”라 말하며, “삼호농협은 항상 농가 소득증대를 제1의 가치로 두겠다”고 다짐했다.
- 이날 기념식에 참석한 전동평 군수는 “삼호에 준공된 가공공장은 영암군 농업의 6차산업화의 시발점”이라 말하고, “유기농법 개발 등 품질개선과 다양한 홍보마케팅 전략을 구사하여 무화과가 전 국민의 식탁에 오르도록 최대한 지원을 아끼지 않겠다”고 전했다.

\* 출처 : 영암군





## ■ 무안군, ‘토종 갯’ 6차산업의 시동을 걸다

- 김치 가공공장 견학 및 전문과 초청 협의체 운영위원회 개최 -

- 무안군(군수 김철주)이 지역농업 특성화 사업의 일환인 ‘토종 갯’의 본격적인 6차산업화를 위해 팔을 걷었다.
- 군은 7월 21일 토종 갯 재배 농업인 20여명을 대상으로 선진지 견학을 시행하는 한편, 22일에는 농가, 공무원, 농협 등 유관기관, 컨설팅 용역사 등 사업 관계자가 모여 협의회도 개최했다.
- 선진지 견학은 광주김치타운과 김치가공공장(운림가)을 방문해 토종 갯김치 가공시설에 대한 시설조성 및 운영 노하우를 습득하고, 이를 기반으로 현지 여건에 맞는 경쟁력 있는 사업법인의 공동소득사업 추진을 위한 사업 아이디어를 창출하는 시간을 가졌다.
- 협의회에서는 브랜드 개발 용역발표회를 겸해 ‘무안 갯’의 브랜드화 전략에 대한 추진보고를 받았으며, 사업초기에는 갯김치 상품 생산으로 방향을 설정하고 옛 맛을 되살리는 토종 갯김치를 생산하는 데 포인트를 두는 쪽으로 의견이 모였다.
- 무안 토종 갯에는 항암기능과 노화방지 기능을 하는 시니그린(sinigrin) 성분이 많이 함유된 것으로 나타난 농촌진흥청 연구 결과에 착안해 이를 통한 마케팅 틈새전략이 제시되기도 했다.
- 무안군 관계자는 “현재 기반시설 확충과 가공시설 신축 등의 하드웨어 사업과 더불어 브랜드 전략과 홍보, 역량강화 등의 소프트웨어 사업도 추진 중이다”며 “이를 예정대로 추진할 경우, 전통성을 가진 무안 토종 갯이 새로운 지역 수익상품을 넘어 무안의 브랜드 가치를 향상시킬 수 있는 6차산업의 성공적인 결과물로 이어질 수 있을 것”이라고 말했다.

\* 출처 : 무안군

## ■ 영광군, 벼 병해충 공동방제 지원사업 추진

- 영광군(군수 김준성)은 7월 26일 염산면 신성·축동·옥실지구 350ha에 유인헬기를 이용한 항공방제를 실시하였다.
- 영광군은 4,063ha 규모로 7월 중순부터 8월 상순까지 마을이나 들녘 여건에 따라 항공방제 또는 광역방제기를 이용하여 벼 병해충 공동방제를 추진하고 있다.
- 벼 병해충 공동방제 지원사업은 들녘별로 30ha 이상 연필지로 구성된 단지를 중심으로 신청토록 하였으며, 방제비는 1회에 한하여 100% 지원되며 농약비는 참여농가 자부담으로 단지별 공동구입을 하여야 한다.
- 이날 항공방제에 참관한 김준성 영광군수는 “농업인의 고령화와 농촌 일손부족 해소를 위하여 벼 병해충 공동방제 지원사업을 금년도에 시범 추진하고 점차 확대할 것” 이라고 밝히고 관계자들에게 “안전에 만전을 기해줄 것”을 당부하였다.

\* 출처 : 영광군



## 6. 농림축산식품 수출입 동향

### ■ 올 상반기 전남 농수산물식품 수출 사상 최대

-1억 5천 200만달러로 지난해보다 26% 늘어...감·전복·유자 등 큰 폭 증가

- 전라남도 올 들어 6월까지 전남 농수산물식품 수출액이 지난해 같은 기간(1억 2천 100만달러)에 비해 25.6% 증가한 1억 5천 200만달러로 사상 최대치를 기록했다.
- 이 기간 우리나라 전체 농수산물식품 수출 증가율이 4%인 것과 비교하면 월등히 높은 수치다.
- 전남의 상반기 농수산물식품 수출은 2012년 1억 3천 800만달러로 정점을 찍은 이후 세계경기가 침체되면서 2013년 1억 3천 700만달러, 2014년 1억 3천 500만달러 등으로 계속 줄다 4년 만에 증가세로 돌아섰다.
- 이처럼 전남 농수산물식품 수출이 회복세를 보이는 것은 전남의 먹거리를 찾는 해외 수요증가, 기업의 지속적 제품개발, 중국을 중심으로 한 전라남도의 꾸준한 해외마케팅 활동 등에 따른 것으로 풀이된다.
- 올 상반기 전남의 농수산물식품 수출 실적은 최근 중국의 성장률 둔화, 엔저 지속 등 대외 수출환경이 크게 나아지지 않은 가운데 이런 성과여서 의미가 크다.
- 품목별로는 김의 경우 4천 300만달러로 지난해(2천 500만달러)에 비해 72%가 늘어난 것을 비롯해 전복 28.5, 유자 13.1, 파프리카 5.5% 등이 각각 증가해 수출을 주도했다.

- 국가별로는 일본의 경우 6천 600만달러로 지난해(5천만달러)보다 32%가 증가한 것을 비롯해 중국 25.9, 대만 35.8, 베트남 22.2% 등으로 늘었다. 반면 미국은 배 수출 감소로 10.0% 하락했다.
- 전라남도는 수출 확대 분위기를 이어가기 위해 8월 중국 산시성 탕주 식품박람회를 비롯해 모스크바·파리·북경 국제식품박람회에 연이어 참가하고, 미국 LA한인축제 홍보부스 운영, 해외 판매장 개설 등 다양한 수출 지원사업을 전개할 계획이다.
- 특히 중국의 친환경 농수산물식품 수요 증가와 최근 브렉시트로 인한 엔화 상승 분위기를 활용해 이들 지역에 대한 마케팅을 강화할 방침이다.
- 장수철 전라남도 국제협력관은 “통상 하반기 수출량이 더 많은 점을 감안하면 올해 농수산물식품 수출은 사상 최대가 될 것으로 전망한다”며 “최근 브렉시트, 사드 배치 등으로 세계 경제의 불확실성이 커지고 있는 상황에서 농수산물식품 수출이 계속 늘도록 수출기업의 해외마케팅 활동을 적극 지원하겠다”고 말했다.

\* 출처 : 전라남도



## ■ 순천시, 시카고·LA 판촉활동 위해 농·특산물 선적 완료

- 순천시는 미국 시카고 중부시장, LA 등 남부캘리포니아 시온마켓 6개소에서 현지 판촉활동을 위해 지난 3회에 이어 27일 최종 물량을 선적했다.
- 시는 지난해 미국 LA 서부시장 판촉활동을 통해 5억 5천만원의 농·특산물 수출 실적을 올렸다.
- 이어서 올해는 새롭게 미국 중부시장을 개척하여 이번 달 11일부터 21일까지 “순천의 맛, 安心을 담다”라는 주제로 미국 시카고·LA·샌디애고 등에서 판촉행사를 가질 계획이다.
- 이번에 선적한 품목은 김치류·장류·천연조미료류·돼지감자즙 등 총 20개 품목으로 지난 3차례 선적 물품을 검토한 결과 빠진 부분에 대해 새롭게 주문을 받았고, 선적한 물량은 5만 4천달러(6천 1백만원) 상당으로 이번 판촉행사를 위해 순천시 농·특산물 총 21만 1천달러(총 2억 4천만원) 상당을 선적했다.
- 순천시는 이를 계기로 현지 판촉활동과 함께 미국 음식문화에 순천의 멋과 맛이 녹아내릴 수 있게 대대적으로 홍보할 예정이다. 지난해 시온마켓과 200만달러 수출협약 체결에 이어 올해는 시카고푸드와 100만달러, 애틀랜타 남대문마켓과 100만달러 수출협약을 체결할 계획이며, 현지에서 언론사 홍보, 수출품목 협의 등 다양한 방법으로 순천시 농·특산물을 판촉할 계획이다.

\* 출처 : 순천시



## ■ 매일 토마토 수출확대 위해 고품질 관리, 홍보 강화 노력

- 올 1/4분기 일본 토마토시장 동향 발표... 당도 관리 및 팜투어 등 홍보활동 추진 -

- 한국농수산물유통공사(aT) 도쿄지사가 최근 발표한 올해 1/4분기 일본 토마토시장 현황 보고서에 따르면, 대과토마토 위주로 유통되던 일본 토마토시장은 최근 들어 중과토마토와 미니토마토 중심으로 변화하고 있다.
- 실제 올 4월까지의 일본의 오타 도매시장 거래실적을 살펴보면, 대과토마토의 거래량은 1,227톤으로 전년 동기 대비 4.3%(1,176톤) 증가에 그친 반면, 미니토마토의 거래규모는 2,922톤에서 올해 3,267톤으로 11.8% 증가했다. 이에 대해 aT 도쿄지사는 일본 내 핵가족화 및 1·2인 가구의 증가라는 사회적 변화가 토마토 소비에도 영향을 미치고 있다고 밝혔다.
- 우리 수출업체들도 일본의 소비트렌드를 고려해, 대추토마토 등 소과 제품의 매일 수출을 추진하고 있지만, 현지에서 가격 경쟁력 및 품질 등에서 열위에 있어 수출 확대에 애로가 많은 상황이다. 우리 토마토의 매일 수출확대를 위해서 일본 소비자의 눈높이에 맞춰 고당도 등 철저한 품질관리가 필요하며, 현지 바이어를 국내 토마토 산지로 초청해 우수성을 홍보하는 팜투어를 추진해야 한다고 주문했다.
- 일본 소비자들이 미니토마토를 선호하는 이유 중 하나는 바로 높은 당도인데, 이에 반해 일본에 수출되는 우리 토마토는 상대적으로 당도가 낮아 식재료로 납품되는 경우가 많다. 이에 당도 관리를 통해 현지 대형마트, 슈퍼마켓 등 유통채널을 적극적으로 늘려 소비저변을 확대해야 한다고 aT 도쿄지사는 조언했다.

\* 출처 : 한국농수산물유통공사



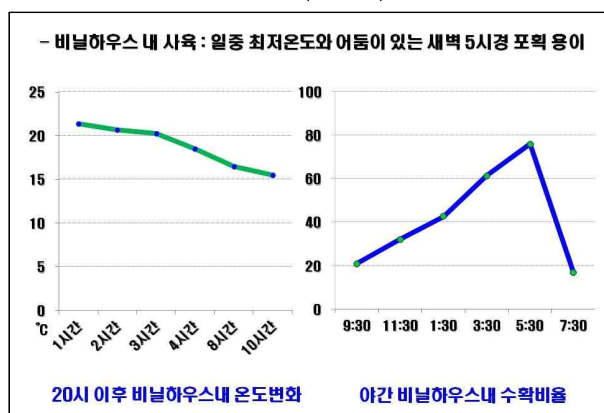
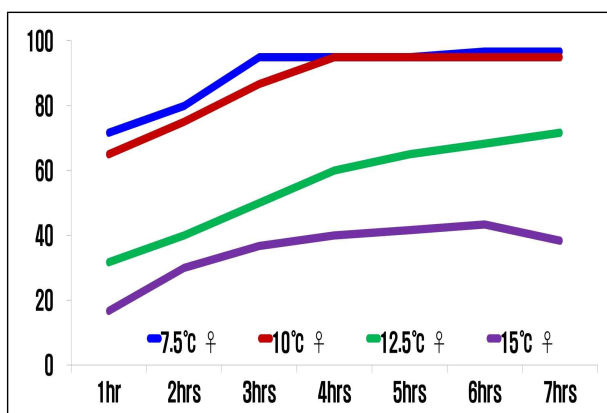
## 7. 저비용·고소득 농업기술 정보

### ■ 벼메뚜기 성충을 한번에 잡기 위한 환경조건과 방법

#### □ 기술개발 내용 (2015년 연구결과)

- 패널 등 실내사육 시설은 10℃ 저온에서 3~4시간 후 수확
  - 사육실 내 산업용 냉풍기 또는 냉각기 이용하여 온도 낮춤
- 비닐하우스 등 자연환경에서는 동트기 전 새벽 5시경 수확
  - 최저온도 환경과 어두운 곳에서 움직임이 둔해 손수확 가능

#### ○ 벼메뚜기 성충을 한 번에 잡기 위한 온도환경과 방법 (2015)



#### □ 개발기술 기대효과

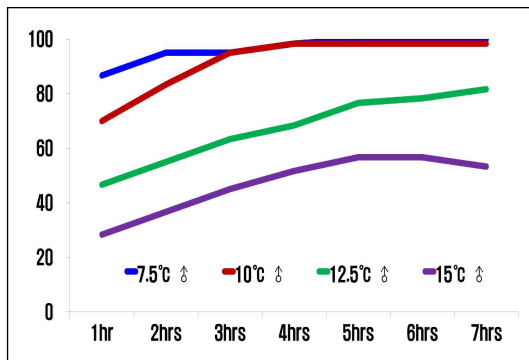
- 실내 사육시설 내 저온 처리 후 손수확 가능 비율 : 95%
- 비닐하우스 내 어두운 새벽 5시경 손수확 가능 비율 : 76%
- 벼메뚜기 인공사육에 따른 수확방법의 어려운 문제 해결
- 경제성 분석

(165m<sup>2</sup>)

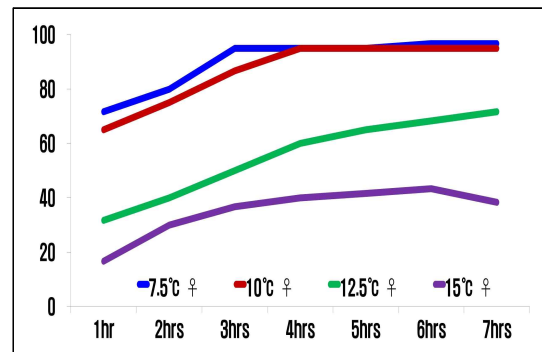
손실적 요소(A)	이익적 요소(B)
<ul style="list-style-type: none"> <li>○ 증가되는 비용 : 냉방비                             <ul style="list-style-type: none"> <li>- 2kwh×5시간×1,000원=10,000원</li> <li>- 계(A) : 10,000</li> </ul> </li> </ul>	<ul style="list-style-type: none"> <li>○ 증가되는 이익 : 노동력 절감                             <ul style="list-style-type: none"> <li>- (2일×60,000원)-(4/24시간×60,000원)</li> <li>- 계(B) : 110,000원</li> </ul> </li> </ul>
○ 추정수익액(B-A) = 100,000원	

## □ 개발기술 현장 활용방법

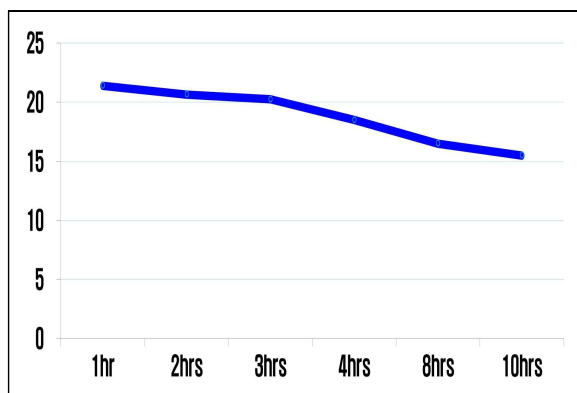
- 시설 내 산업용 냉풍기 등을 이용하여 온도를 10℃로 설정
- 설정 후 수컷은 3시간, 암컷은 4시간 후 손으로 수확 가능
- 비닐하우스 등 자연환경에서는 새벽 5시경 동트기 전 수확



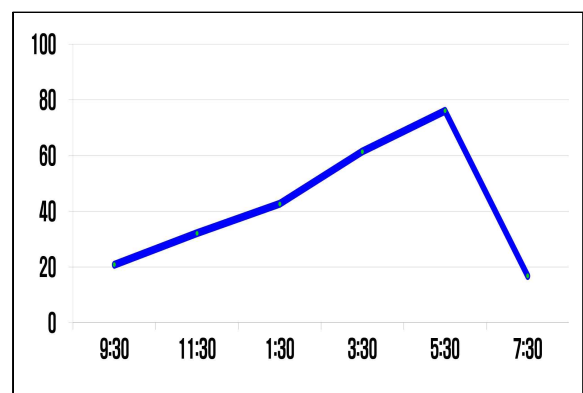
온도 경과별 ♂ 수확 비율



온도 경과별 ♀ 수확 비율



비닐하우스 내 경과시간별 온도 변화



비닐하우스 내 경과시간별 수확비율



한 번에 수확을 위한 살내사육



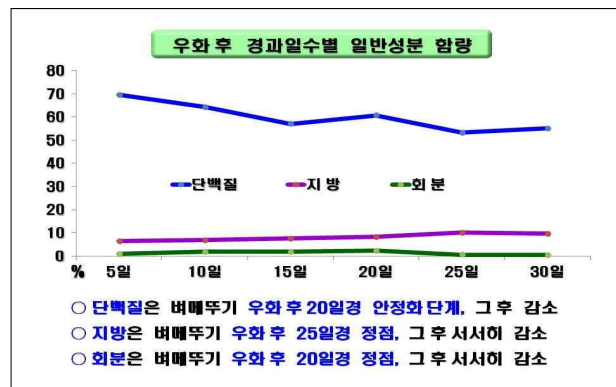
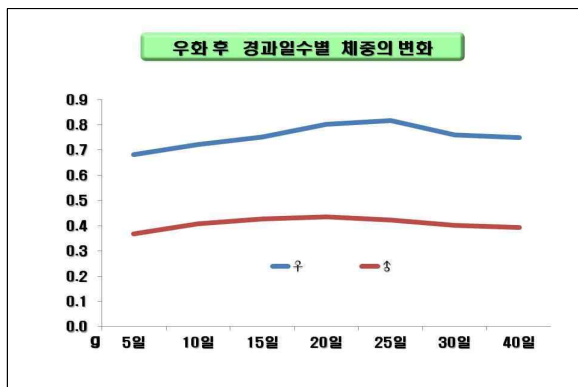
한 번에 수확한 성충

\* 문의처 : 전남농업기술원 곤충잡업연구소 강성주, 김현진, 김선곤

## ■ 식용 벼메뚜기의 경제적인 수확시기 설정

### □ 기술개발 내용 (2015년 연구결과)

- 식용을 위한 벼메뚜기의 수확 시기는 우화 후 20일경
  - 다음 세대 사육을 위해서는 별도로 종충과 산란관리가 필요
- 벼메뚜기 우화 후 수컷은 20일경, 암컷은 25일경 최고 몸무게
  - 최고 몸무게 달성 후 먹이와 노동력 투입은 경제적이지 못함
- 우화 후 경과일수별 체중의 변화와 일반성분 함량 (2015)



### □ 개발기술 기대효과

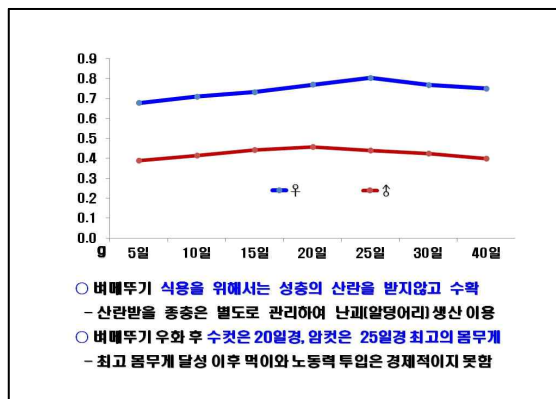
- 벼메뚜기 일생동안 급여하는 먹이량의 약 55% 절감
- 벼메뚜기 전 생육기간 사육 노동시간의 약 57% 절감
- 벼메뚜기 사육시설의 2배 이상 활용으로 생산비 절감
- 경제성 분석

(165m<sup>2</sup>)

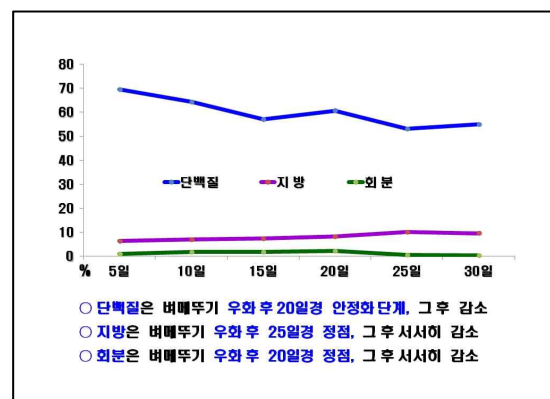
손실적 요소(A)	이익적 요소(B)
○ 증가되는 비용 : 난과 생산비 - 20,000수(우♂)×0.3g×60일×0.5원= 180,000원 - 4/24시간 × 60일 × 60,000원 = 600,000원 - 계(A) : 780,000원	○ 증가되는 이익 : 사료비, 노력비 - 사료 : 1,000,000수×0.3g×60일×0.5원=9,000,000원 - 노임 : 8/24시간×60일×60,000원=1,200,000원 - 계(B) : 10,200,000원
○ 추정 수익액(B-A) = 9,420,000원	

## □ 개발기술 현장 활용방법

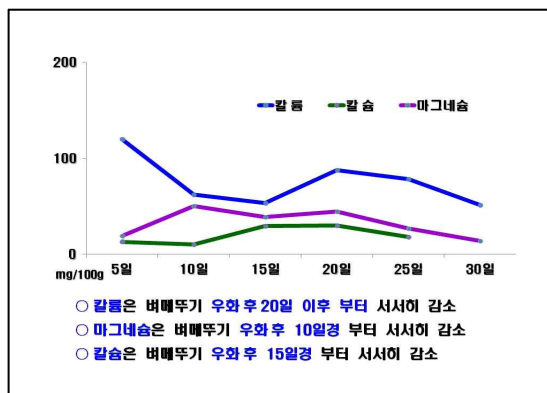
- 식용 벼메뚜기는 우화 후 20일경 수확하는 것이 경제적임
- 후대사육을 위해서는 반드시 난괴를 확보할 별도의 종충사육 필요
- 다음 세대 성충 개체수 100~120마리 당 종충은 암수 1쌍이 필요함



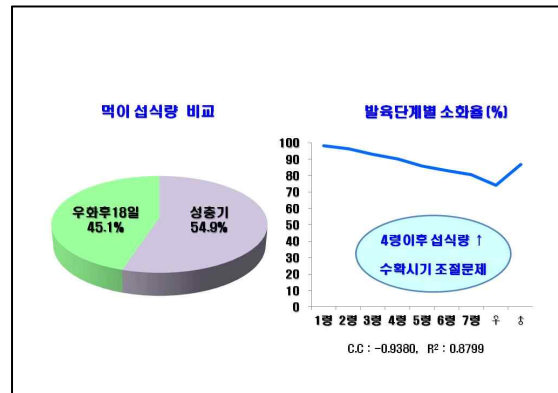
우화 후 경과일별 체중변화



우화 후 경과일별 일반성분



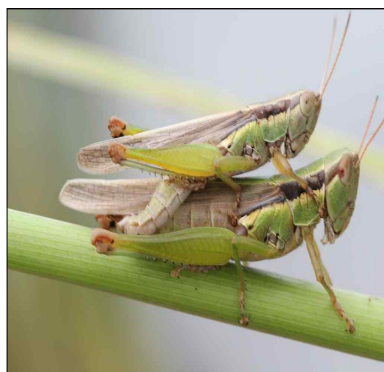
우화 후 경과일별 무기성분



발육 단계별 먹이 섭취량 및 소화율



우화 후 20일된 성충



다음세대 생산용 종충



산란한 알덩어리

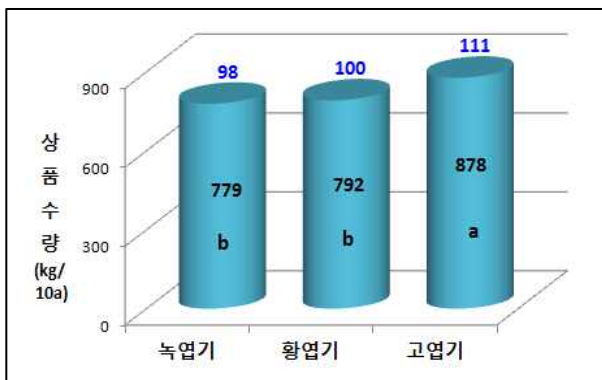
\* 문의처 : 전남농업기술원 곤충잡업연구소 강성주, 김현진, 김선곤



## ■ 아스파라거스 1년 2회 장기수확 생산성 향상을 위한 입경 경엽의 제거시기

### □ 기술개발 내용 (2015년 연구결과)

- 장기재배 양분관리를 위한 입경 경엽의 적정 제거시기 : 고엽기(12월 20일)
  - 상품 수량 : 황엽기 대비 봄 수확 11%, 여름수확이 2% 증수되어 봄·여름 1년 2회 수확 총 상품수량은 1,492kg으로 황엽기(1,399kg) 대비 7% 증수



봄 수확 상품 약경 수량 (2015)



여름수확 상품 약경 수량 (2015)



봄·여름 1년 2회 수확 총 상품 약경 수량 (2015)

### □ 개발기술 기대효과

- 상품 약경 수량증대 : 7%(1,399kg/10a → 1,497)
- 소득증가액 : 586천원
- 경제성 분석

손실적 요소(A)	이익적 요소(B)
○ 증가되는 비용 : 198,000원 - 수확, 선별, 포장 노력 : 100,000원 · 2일 × 50,000원 = - 포장재 98kg × 1,000원 : 98,000원 - 계(A) : 198,000원	○ 증가되는 이익 : 784,000원 - 상품수량 : 98kg · 98kg × 8,000원 = 784,000원 ※ 단가산정 : 3~4월 농가수취 가격 - 계(B) : 784,000원
○ 추정 수익액(B-A) : 784,000원 - 198,000원 = 586,000원	

## □ 개발기술 현장 활용방법

- 아스파라거스 봄 수확 후 5월부터 근주의 양분관리를 위한 입경 실시
- 입경 줄기의 크기는 12~14mm, 줄기수는 주당 3~5대를 적절한 간격으로 배치하고 1개월 후 부터 여름수확을 개시
- 입경한 경엽은 12월 이후 온도가 내려가 영양분이 근주로 전류가 완료되면 제거하는데 그 제거 시기가 너무 빠르면 양분의 완전한 전류가 이루어지지 않으므로 경엽이 완전히 황화 후 고엽기에 돌입하면 제거하는 것이 이듬해 봄과 여름 수확 약경 생산성을 향상
- 줄기제거 시기별 경엽상태



녹 엽 기



황 엽 기



고 엽 기

\* 문의처 : 전남농업기술원 원예연구소 손동모, 김성준, 김효중, 정종모, 김병삼



## ■ 무가온 하우스 재배 작형별 단호박 접목묘 적정 재식거리

### □ 기술개발 내용(2015년 연구결과)

- 무가온 하우스 재배에서 단호박 접목묘에 적합한 적정 재식거리 설정
  - 반촉성 작형은 200×40cm, 3줄 재배할 경우 상품과수 증가로 수량은 관행 대비 약 4% 증가
  - 억제 작형은 350×30cm, 2줄 재배할 경우 관행대비 착과수 1.6개/주, 평균 과중은 34g 증가하여 주당 수량은 2.1kg(관행 1.3kg)로 높아짐

### □ 개발기술 기대효과

- 조수입 증가 : 접목묘 이용 10a당 2,560kg 생산시 687천원 증가
- 재식주수 및 생육 관리 노동력 감소에 의한 이익 : 689천원/10a

### □ 개발기술 현장 활용방법

- 접수는 보우짱, 대목으로 곡성재래 혹은 신토좌를 이용한 맞접 실시
- 반촉성 작형에서 접목묘를 이용할 경우 재식거리 200×40cm(3줄재배)로 정식하면 세력이 우수한 접목의 잎 겹침 현상을 줄여주고 결순제거와 수정작업이 용이하게 됨
- 억제 작형은 350×30cm(2줄재배) 재식거리로 정식하는 것이 겨울철 낮은 일조량 조건에서 광 이용률을 향상시켜 안정착과와 과비대에 유리함



200×40cm (3줄, 반촉성재배)



350×30cm (2줄, 억제재배)

\* 문의처 : 전남농업기술원 원예연구소 장미향, 이아성, 서종분, 윤봉기

## ■ 여름철 패션프루트 서늘하게 관리해야

- 시설하우스 내 온도 30℃ 이상 시 낙과 발생 우려 -

- 전남농업기술원(원장 김성일)은 기후변화에 대응 새로운 소득작물인 패션프루트의 안정적 생산을 위해 여름철 현장 컨설팅을 추진한다고 밝혔다.
- 패션프루트는 백향과라고도 불리며 남미의 브라질·파라과이 등 아열대와 열대지역 해발고도 1,000~2,000m의 고산지역이 원산지인 다년생 상록 덩굴식물이다.
- 전남농기원 박재옥 박사는 “아열대 과수이지만 서늘한 기후를 좋아하는 패션프루트는 여름철 최고온도가 30℃ 이상이 되면 생육 중 낙과가 우려되고, 꽃봉오리가 노랗게 변화되어 떨어지게 된다”고 말했다.
- 또한, “패션프루트는 생육적온인 20~25℃에서는 주야간 온도차이 관리가 필요 없으나 한여름 낮 기온이 35℃ 이상일 때는 밤 온도를 20~25℃로 유지시켜줘야 한다”고 덧붙였다.
- 전남농기원에서는 패션프루트가 전남지역에서 새로운 소득작목으로 정착될 수 있도록 2016년에 전남 패션프루트 농업인연구회 육성(회장 정재식)하고 영농시기별 현장컨설팅을 2회 실시한 바 있다.
- 전남농기원 기술보급과 박혜량 과장은 “패션프루트가 아열대 과수이지만 서늘한 기후를 좋아하는 생장 특성을 이해하지 못하면 농가들이 피해를 볼 수 있다고 말하고 여름철 현장 기술지원을 강화하겠다”고 말했다.

\* 출처 : 전남농업기술원

## ■ 국내 감자 풋마름병균 검출 원천기술 개발

- 국내 균주 유전체 정보 활용... 다른 계열 균주 검출 기술 개발 기대 -

- 농촌진흥청(청장 이양호)은 감자에 풋마름병을 일으키는 풋마름병균 race 3 유형의 국내 균주를 정확하게 검출할 수 있는 원천기술을 개발했다고 밝혔다.
- 풋마름병균(*Ralstonia solanacearum*)은 감자·토마토·고추·가지 등 200여 종 가지과 작물에 병을 일으키는 세균성 병원균으로, 감염되면 작물의 잎이나 뿌리가 시들고 썩는다.
- 대표적으로 전남·북, 경남 지역의 가을감자에서 큰 피해가 발생하고 있으나, 국내 균주에 대한 유전체 정보가 거의 없고, 외국 균주의 유전체 정보를 활용한 마커로는 검출되지 않는 한계가 있었다. 또한 후사리움 곰팡이에 의한 시들음병과 증상이 유사해 약제 오·남용 문제가 발생하는 실정이다.
- 이번에 개발한 기술은 1990년대부터 국내 연구진이 수집한 700여 개의 국내 균주 중 대표적인 2개 균주에 대한 유전체 염기서열을 구명하고 이를 근거로 개발한 것으로, 간편한 중합효소 연쇄반응(이하, PCR) 방식으로 풋마름병균 race 3 유형을 검출할 수 있다.
- 검출용 프라이머는 두 쌍의 합성 DNA로 구성되는데, 여기에 풋마름병균 시료를 넣고 PCR 반응을 거치면 DNA 띠가 증폭돼 확인할 수 있는 원리다. 이 기술을 활용해 풋마름병균을 검출한 결과, 특이성이 100%였다.
- 이번에 개발한 기술을 특허출원(10-2015-0155711)했으며, 산업체에 기술 이전해 실용화할 계획이다.

\* 출처 : 농촌진흥청

## 기후변화로 주요 약용작물 재배지 변한다

- 인삼·당귀·천궁의 재배지 변동 예측지도 개발 -

- 농촌진흥청(청장 이양호)은 기후변화에 선제적으로 대응하기 위해 우리 식생활에 중요한 인삼·당귀·천궁 등 주요 약용작물의 재배지 변동 예측지도를 개발했다.
- 지난 100년 동안 세계의 평균기온은 0.7℃, 우리나라는 이보다 더 높은 1.5℃ 상승했다.
- IPCC(기후변화 관련 정부간 협의체)는 현재 추세로 온실가스를 배출한다면 2100년에는 전 세계 평균기온은 4.7℃, 우리나라는 이보다 높은 5.7℃가 상승할 것으로 예측된다.
- 인삼을 비롯한 천궁·당귀는 약용작물 중 고온에 취약하기 때문에 기후변화 시 생산량과 품질, 그리고 재배지 변동이 큰 영향을 받을 수 있어 2020년대부터 2090년대까지 10년 단위로 재배지 변동을 상세하게 예측했다.
- 이 예측지도는 현재 재배하고 있는 품종과 재배양식 등 재배시스템을 그대로 유지한다는 조건하에 기후변화 시나리오(RCP 8.51)를 바탕으로 제작했다.
- 주요 약용작물의 총재배가능지(재배적지+가능지) 면적 변동을 예측한 결과, 인삼·당귀·천궁 모두 지속적으로 감소했으며 재배지도 강원도 산간지역으로 변동했다.

- 인삼은 과거 30년(1981~2010년)간 총재배가능지 면적이 전 국토 면적 기준 84.1%에 달했으나, 재배적지의 감소폭이 두드러져 2090년에는 강원도와 내륙의 산간지 일부에서만(전 국토 면적 기준 5.1%) 재배가 가능할 것으로 예측했다.
- 당귀는 과거 30년 간 총재배가능지 면적이 전 국토 면적기준 56.6%이었으나, 꾸준히 줄어 2050년대에는 10% 미만으로 감소, 2090년대에는 0.72%로 예측해 기후변화 시 국내 생산이 어려울 것으로 전망했다.
- 천궁은 과거 30년 간 총재배가능지 면적이 전 국토 면적기준 71.2%이었으나 2090년대에는 1.4%의 면적에서만 재배할 수 있고, 재배지는 강원도 산간 일부에서만 재배가 가능할 것으로 예측했다.
- 농촌진흥청은 기후변화에 따른 작물의 생산성과 품질저하 문제를 해결하기 위해 고온 적응형 품종 육성, 고온 대응 재배기술 개발, 재배에 유리한 지역으로 작목 배치 유도, 미래 생산성 변동 예측 및 기상재해 조기경보 시스템 개발 등 기후변화 대응 대책을 적극 추진하고 있다.
- 이번 연구 성과는 정부 등 정책기관에서 기후변화 시 약용작물의 수급물량 조절 정책을 수립하는데 참고 자료로, 농가에서도 기후변화 시 약용작물의 재배장소 선정에 효과적으로 활용할 수 있다.
- 농촌진흥청은 약용작물의 재배지 변동 예측지도를 정부3.0 추진의 하나로 농업관련 기관에 신속히 제공하고, 농업인이 쉽게 정보를 이용할 수 있도록 올해 중 웹서비스도 실시할 계획이다.

\* 출처 : 농촌진흥청

## ■ 간편하게 비닐하우스 설계 가능한 프로그램 개발

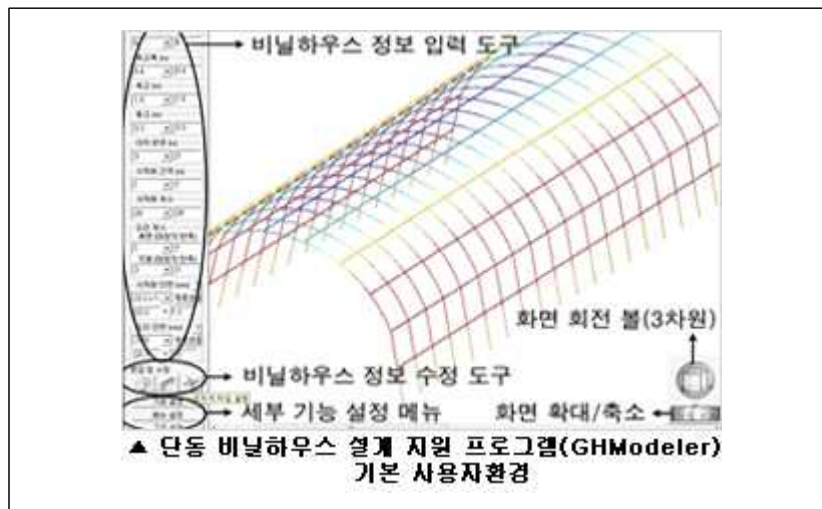
- 농촌진흥청 누리집서 내려 받기... 온실 모양, 자재비용 등 확인 가능 -

- 농촌진흥청(청장 이양호)은 단동 비닐하우스를 손쉽게 그려보고 온실 구조에 대한 다양한 정보를 확인할 수 있는 프로그램을 무료로 제공한다.
- 그동안 농가는 비닐하우스의 완성된 모습이나 시공 정보를 알아보기 위해 익숙하지 않은 설계도와 시방서를 공부해야 했다.
- 이에 농촌진흥청 시설원예연구소는 사용자가 쉽게 단동 비닐하우스를 그려보고 마치 아파트의 사이버 모델하우스를 보듯, 비닐하우스의 완성된 모습과 여러 가지 정보를 자세하게 살펴볼 수 있는 프로그램 (GHModeler)을 개발해 공급한다.
- 프로그램은 농촌진흥청 누리집의 농업기술→영농기술→영농활용 정보→시설표준설계도→설계지원 프로그램에서 내려 받을 수 있다.
- 개인 컴퓨터에서 별도의 설치작업 없이 프로그램을 바로 실행할 수 있고, 초보자도 쉽게 사용할 수 있는 그래픽 사용자 환경(GUI)을 제공한다.
- 화면을 보며 폭, 높이 등을 선택만 하면 단동 비닐하우스가 자동으로 그려지고 비닐하우스의 형태가 3차원으로 표시되기 때문에 전체적인 모양을 쉽게 이해할 수 있다.
- 또한 비닐하우스의 시공에 필요한 파이프의 길이, 비닐의 면적, 줍쇠의 개수와 재료비 정보, 파이프에 의한 그림자의 면적 등을 한눈에 살펴볼 수 있다.



- 이 프로그램은 자연재해가 발생했을 때 보상받을 수 있는 내재해형 규격을 직접 설계할 수 있는 것은 아니다.
- 단지 단동 비닐하우스의 구조 정보를 쉽게 알아볼 수 있는 기능만 제공한다.
- 내재해형 비닐하우스 설계는 농림축산식품부와 농촌진흥청에서 제공하는 '원예특작시설 내재해형 규격 설계도·시방서'를 참고하거나 구조기술사 등 설계전문기관의 구조 검토, 농림축산식품부의 심의를 거쳐야 한다.
- 앞으로 농촌진흥청은 농가가 직접 설계한 아이디어를 설계전문가가 내재형 비닐하우스의 설계에 참고할 수 있도록 전문가용 프로그램 (GHModeler Pro.)을 설계전문기관에 공급할 계획이다.

\* 출처 : 농촌진흥청



## 8. 정책 동향

### ◆ 농식품부, 주요 채소류 수급 안정대책 추진

- 마늘 「경계경보」 유지, 정부보유 물량확보 통해 수급안정 도모 -

□ (추진배경) 마늘, 고랭지 배추·무 수급불안 우려에 선제적 대응

○ 제5차 농산물수급조절위원회(7.25.)를 개최하여 마늘·배추·무 등 주요 채소류 수급동향을 점검하고, 마늘 「경계경보」 유지

○ 수급상 부족이 예상되는 '16년산 마늘의 경우, 생산통계 발표(통계청) 및 수급가격 전망을 토대로 수급 안정대책 수립(심의·의결)

- 여름철 기상(폭염, 태풍 등)에 따라 가격등락이 심한 고랭지 배추·무에 대한 선제적 수급대책 논의

□ (주요대책) 시장 불안심리 해소 위해 선제적 수급대책 추진

○ (마늘) 수급상 부족량(50천톤) 및 가격전망 등을 감안하여 위기단계 현행 「경계경보」 유지하고,

- 농협 계약재배 물량(39천톤) 출하조절, 정부비축 및 TRQ 36천톤 증량 후 수급상황에 따라 탄력적 운용 등을 통해 수급안정 도모

○ (배추·무) 계약재배 및 정부 비축물량 등을 시장상황에 따라 탄력적 공급하여 시장을 조기에 안정화하고, 작황 및 수급 모니터링 강화

\* 출처 : 농림축산식품부

## ■ 농지법 하위법령 개정으로 농업의 6차산업화 및 농어촌 발전 촉진

- 농림축산식품부(장관 이동필)는 농업진흥지역 행위제한 완화, 농지 전용허가시설 면적제한 완화 등을 내용으로 하는 농지법 시행령 및 시행규칙 개정안을 7월 28일자로 입법예고하여 9월 6일까지 40일간 의견 수렴한다고 밝혔다.

□ 농지법 시행령 및 시행규칙 개정안의 주요내용은 다음과 같다.

- 보전가치가 낮은 농업진흥지역의 상시해제 가능 면적이 2ha 이하에서 3ha이하로 확대된다.
- 농업여건 변화를 반영하여 농업진흥구역의 행위 제한이 다음과 같이 완화된다.
  - 산지유통시설 취급범위를 기존 농산물에서 농수산물로 확대
  - 농수산물판매시설 면적상한을 3천㎡에서 1만㎡로 상향하고, 전체 시설면적의 30%범위 내에서 공산품 판매시설 및 금융업소의 설치 허용
  - 국가지자체 소유 건축물 등에만 설치 가능했던 태양광 발전설비를 공공기관 소유 건축물 등에도 허용
  - 마을공동에만 허용되었던 농·산·어촌 체험시설 설치를 농어업인 및 농어업법인에게도 허용
  - 응급의료 헬기장, 주민대피소, 가축방역 거점시설의 설치 허용

- 농업보호구역 내 농업인 소득증대 및 생활여건 개선에 필요한 시설로써 '농림축산식품부장관이 고시하는 시설'이 추가된다.
- 농지전용허가 시설의 면적상한이 현장수요에 맞게 개선된다.
  - 종교, 수련시설은 1천㎡ 이하에서 3천㎡이하로, 승마장운동시설은 1천㎡ 이하에서 5천㎡ 이하로 확대
- 농지투기를 방지하기 위하여, 농지전용허가 시 사업시행자의 전용 목적사업이 관련 법령에서 허용된 사업범위 내에 있는지 심사하게 된다.
- 아울러, 지자체에서 농지취득자격증명 발급 시 행정정보 공동이용을 통해 토지대장 및 주민등록표등본을 조회하여 신청자의 소유농지 현황 파악이 용이하게 되며,
  - 신용카드 등에 의한 농지보전부담금 납부('17. 1. 1 시행)에 필요한 세부사항(납부일, 수수료 등)을 시행규칙에 규정하여 납부자 편의를 도모한다.
- 농식품부 관계자는 이번 개정안은 융복합화 6차산업화 등 농업 패러다임 변화에 맞춘 농촌공간의 효율적 이용과 소득증대를 위한 조치로써 농업, 농촌 발전에 상당히 기여할 것이라고 기대하였다.

\* 출처 : 농림축산식품부

## ■ 국가인증 농식품도 알고, 기념품도 받고

- 농림축산식품부(이하 농식품부, 장관 이동필)는 고품질 우수 농식품인 국가인증 농식품을 소비자에게 널리 알려 소비자 인지도를 높이기 위한 소비자 참여 릴레이 이벤트를 8월 1일부터 4개월간 실시한다고 밝혔다.
- 국가인증 농식품제도란 농림축산식품부가 농수산물품질관리법 등 각 법률에 근거하여 우수하고 안전한 농식품을 국가가 인증하는 것으로 현재 13개가 운영되고 있다.
  - 지리적 표시, 농산물우수관리, 유기식품, 무농약, 무항생제 축산물, 동물복지, 전통식품, 식품명인, 저탄소 농축산물, 축산물 안전관리, 술 품질인증, 가공식품 KS, 가공식품 및 음식점 원산지
- 국가인증 농식품제도의 지속적인 홍보, 소비자들의 구매경험 등으로 소비자 인지도는 높아지고 있다. 농식품부는 스마트폰 확대로 누구나 참여가 용이한 SNS를 활용한 릴레이 이벤트를 통해 소비자들이 국가인증 농식품제도에 대한 인지도를 높임으로써, 향후 인증 농식품을 보다 많이 접할 수 있도록 할 계획이다.
- 릴레이 이벤트는 8월부터 11월까지 4개월간 개최되며, 8월에는 지리적 표시, 9월에는 친환경(유기, 무농약, 무항생제 축산물), 10월에는 전통식품, 식품명인, 11월에는 동물복지축산물, 저탄소농축산물 인증제도를 대상으로 한다.
- 참여방법은 ‘우리가족 건강식탁’ 페이스북에 접속하여 국가인증 농식품 관련 인증사진, 퀴즈풀기 등의 이벤트에 참여한 분들 중에서 추첨하여 소정의 상품을 제공한다.

\* 출처 : 농림축산식품부

## 9. 해외 농업정보

### ◆ 아르헨티나산 사료용 밀(소맥) 미승인 LMO 검출로 전량 폐기·반송토록 조치

- 농림축산검역본부(본부장 박봉균)는 평택항을 통하여 화물로 수입된 아르헨티나산 사료용 밀(소맥)에서 유전자변형생물체(Living Modified Organism, 이하 LMO)가 검출되었다고 밝혔다.
- 지난 7월 12일 아르헨티나에서 수입된 사료용 밀 72,450톤에 대해 정밀검사를 실시한 결과, 국내는 물론 국제적으로 승인되지 아니한 계통의 LMO(MON71800)가 포함된 것으로 판명되어 전량 폐기·반송토록 명령하였다고 밝혔다.
- 현재까지 밀은 전 세계적으로 상업적 재배 또는 판매를 목적으로 승인된 LMO는 아직까지 없는 것으로 알려져 있다.
- 농림축산검역본부는 전 세계적으로 LMO가 개발되어 상업적으로 유통되거나 유통 가능성이 있는 밀·옥수수 등 23개 품목의 모든 수입건에 대해 LMO검사를 실시하고 있으며, 2011~2016년 6월까지 수입된 사료용 밀 3,470건에 대해 LMO 검사결과 LMO 검출은 없었다.
- 이번에 검출된 수입 LMO 밀은 사료용으로 이미 우리 검역기관의 검사 과정에서 전수조사를 하는 품목으로, 국내 유입 우려가 없으며, 향후 안전성 확보 차원에서 수입되는 사료용 아르헨티나산 밀에 대해서는 검역을 보다 강화한다고 밝혔다.

\* 출처 : 농림축산식품부



## ◆ 한국의 농업기술, 중앙아시아까지

- ‘AFACI 축산 및 지도 프로그램 연례평가회’ 키르기스스탄서 개최 -

- 농촌진흥청(청장 이양호)은 아시아농식품기술협력협의체(AFACI) 회원나라를 한 자리에 모아 7월 27일부터 29일까지 키르기스스탄 비슈케크에서 ‘AFACI 축산 및 지도 프로그램 연례평가회’를 개최하였다.
- 평가회는 축산분야 가축유전자원관리 과제와 지도분야 농업기술 정보 네트워크 과제, 우량종자 증식 및 기술보급과제 등 3과제에 대한 평가와 시상, 그리고 신규과제에 대한 추진계획을 발표했다.
- 가축유전자원관리 과제는 축산의 생산성 향상을 위해 가축유전자원의 목록화 작업을 각 회원나라별로 수행해 왔으며, 그간의 성과를 모은 ‘가축유전자원 도감’의 발행을 추진하고 있다.
- 농업기술정보 네트워크 과제는 회원나라들의 영농활용자료의 제작·보급, 교육훈련, 농업기술정보 전산자료화 등으로 각 나라별 농업 기술정보를 AFACI 누리집 등을 통해 공유하도록 하는 것이다.
- 특히 작물별 핵심 재배기술을 농업인이 쉽게 이해할 수 있도록 그림으로 제작한 작물 재배력(Crop Calendar)은 농업인의 호응이 매우 높으며, 스리랑카의 경우 별도의 정부예산을 투입해 수십만 부를 추가 발행해 농업인들에게 보급한 바 있다.
- ‘종자생산 기술보급’ 과제는 신규과제로써 새 품종의 신속한 농가 보급체계를 구축한 우리나라의 사례를 적용해, 우수한 새 품종을 회원나라 농업현장에 보급하는 체계 구축을 위한 것이다.
- 나라별 농가에 확대보급을 희망하는 우수 품종 선정→시범포 운영→농업인 교육·평가→농가 보급 등의 경로를 시범적으로 적용할 계획이다.

\* 출처 : 농촌진흥청

# ◆ 해외 곡물시장 일일동향 '16. 08. 01.(시카고 선물거래소)

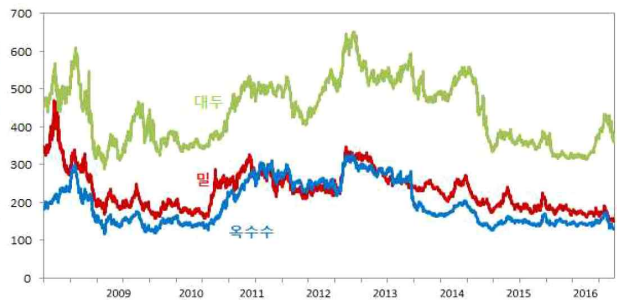
겨울 밀 수확의 풍작에 따른 풍부한 국제 공급량에 의한 밀 선물 가격 하락

## 시카고선물거래소의 곡물선물가격

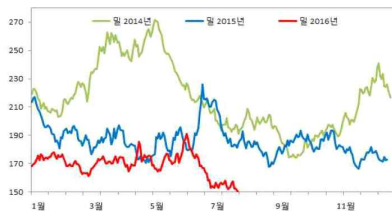
구분	기준일 ('16.07.29)	전일대비	전월평균 ('16.6)	2015 평균
밀	149.76	▼0.6%	174	186
옥수수	131.65	▲1.0%	161	148
대두	379.34	▲2.9%	421	347

주) 시카고선물거래소에서 거래되는 밀(적색연질밀: SRW), 옥수수, 대두의 근월물(밀, 옥수수는 9월물 대두: 8월물) 정산가격임.

단위: US\$/ton



### 밀 선물시장 상황



미국 겨울밀 수확의 풍작에 따른 풍부한 국제 공급량과 기술적 매수세 감소로 인해 밀 선물 가격은 전일 대비 0.6% 하락 마감하였음. 시카고 선물 거래소의 밀 선물 가격은 부셸 당 \$4.05보다 낮은 가격에서 거래되었음. 미네아폴리스 곡물 거래소의 봄밀 선물 가격은 2015년보다 낮은 수준을 단수를 나타낸 노스 다코타의 밀 투어 결과로 인해 보합세를 유지함. 시카고 선물 거래소의 적색연질밀 가격은 부셸 당 \$4.08에서 2센트 하락하였으며 켄자스 시티 선물거래소의 적색 경질밀 가격은 부셸 당 \$4.07에서 약 1센트 하락하였음.

### 옥수수 선물시장 상황



시카고 선물 거래소의 옥수수 선물 가격은 가까스로 상승하며 전일 대비 1.0% 상승 마감하였음. 옥수수 가격은 지난 목요일 하락한 이후 과잉판매로 인해 금요일 다시 상승하였음. 그러나 미국 중서부 지역의 일기 예보 개선으로 인해 그 상승 폭은 제한적임. 시카고 선물 거래소의 옥수수 선물 가격은 부셸 당 \$3.37에서 약 0.5센트 상승하였음.

### 대두 선물시장 상황

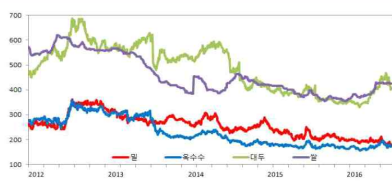


시카고 선물 거래소의 대두 선물 가격은 지난 금요일 급등하여 전일 대비 2.9% 상승 마감하였음. USDA의 자료에서 개선된 수출 수요를 보여 줌으로써 초반의 손실을 뒤집는 가격 상승이 유발되었음. 시카고 선물 거래소의 활황 종목인 대두 가격은 부셸 당 \$10.03에서 25센트 상승하며 7월 12일 이후 가장 큰 폭의 상승을 기록하였음. 대두 가격은 USDA의 수출량 발표이후 상승세를 보임.

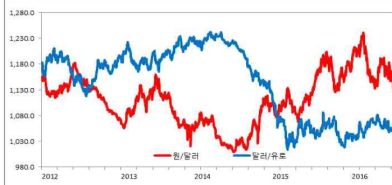
### 관련동향

- 밀, 옥수수, 대두 수출 프리미엄 보합세 유지.
- 29일 국제유가는 미 달러화 약세 등으로 상승.

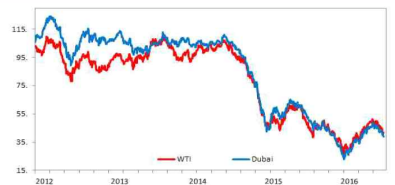
### 곡물 수출가격 (FOB)



### 환율



### 국제유가



곡물수출가격 (FOB)	구분	기준일	전일대비	환율	구분	기준일	전일대비
	밀	176	▼1.1%		원/달러	1,125.7	▼0.7%
	옥수수	174	▼0.6%		달러/유로	1.1075	▲0.1%
	대두	407	▼0.7%		WTI	41.60	▲1.1%
	쌀	426	—		Dubai	38.64	▼3.1%

주 1) 밀(US SRW Gulf), 옥수수(US 3YC Gulf), 대두(US Gulf), 쌀(Thailand 100% Grande B), WTI(9월물), Dubai(현물)

2) 기준일은 '16.07.28(수출가격), '16.07.29(환율), '16.07.29(국제유가)이며 자료출처(국제곡물이사회, 한국은행, 한국석유공사)의 업데이트 날짜에 따라 상이할 수 있음.

Daily World Grain Report

E-mail : wonjeong@krei.re.kr (해외곡물시장 담당자)

\* 출처 : 한국농촌경제연구원 해외곡물시장정보

## 10. 사업신청 및 홍보 안내

### ◆ 국제농업박람회 3회 연속 국제행사로

- 기획재정부 승인...완도국제해조류박람회도 2회 연속 확정 -

- 2017국제농업박람회와 2017완도국제해조류박람회가 기획재정부로부터 국제행사 승인을 받았다. 이에 따라 국제농업박람회는 2012, 2015년에 이어 3회 연속, 완도국제해조류박람회는 2014년에 이어 2회 연속 국제행사 승인이 확정됨에 따라 정부로부터 다양한 지원을 받을 수 있게 됐다.
- 전라남도과 완도군은 연초부터 농림부, 해수부, 기재부 등 중앙부처를 수차례 방문해 적극적으로 설득한 결과 국제행사 승인을 이끌어냈다. 지난 6월에 실시한 경제성 분석 중간보고회에서 국제농업박람회는 4.3점, 완도국제해조류박람회는 1.22점을 얻어 경제적이고 효율적인 면에서 우수한 박람회라는 평을 받았다.
- 국제농업박람회는 농산물 판촉 성과가 2012년 1천 880억원, 2015년 1천 729억원에 이르는 등 한국 농산물의 수출 확대와 내수 증진에 크게 기여한 성과를 긍정적으로 평가받았다.
- 2014년에 개최됐던 완도국제해조류박람회 또한 관람객 수입액 40억원, 수출계약 4천 800만달러, 경제유발효과 1천 317억원 등 국가 해양생물산업의 경제적 타당성에서 긍정적 평가를 받았다.
- 2017국제농업박람회는 2017년 10월 26일부터 11월 5일까지 전남 농업기술원에서 '농업이 세상을 바꾼다'라는 주제로 11일간, 2017완도국제해조류박람회는 같은 해 4월 14일부터 5월 7일까지 24일간 완도항 일원 행사장에서 개최된다.

\* 출처 : 전라남도

## ◆ 제22회 세계농업기술상 전남이 휩쓸어!

- 곡성군 곡성멜론주식회사, 수출농업부문 대상 등 4개 부문 수상 -

- 우리나라 농업·농촌 발전에 기여한 우수 농업인과 단체를 발굴하는 제22회 세계농업기술상에 전남이 4개 부문 수상자를 배출하는 쾌거를 올렸다.
- 수출농업부문 대상 수상자로 곡성멜론주식회사(대표 이선재, 55세), 협동영농부문 대상에 영암군대봉감연구회(대표 유인상, 66세), 기술개발부문 우수상에 이명엽(65세, 전남 구례군 광의면), 지도기관 유공 공무원부문에 곡성군농업기술센터 박철한 농촌지도사(55세), 영암군 농업기술센터 박성록 농촌지도사(35세)가 각각 수상자로 결정되었다.
- 곡성멜론주식회사는 107명의 조합원으로 구성된 농업회사법인으로 2009년 설립 후 지역대표 농산물인 멜론과 딸기의 생산체계를 확립하였고 공동선별 시스템을 도입하여 엄격한 품질기준으로 “기차타고 멜론마을”, “맘애했음 딸기” 브랜드로 국내 시장에서 품질을 인정받고 있으며 이를 발판으로 대만·태국·베트남 등 8개국 시장을 개척하였다.
- 영암군 대봉감연구회는 2004년 결성된 연구회로 44명 회원이 정기 월례교육, 선진지 견학 등을 통한 역량개발과 회원 간 선진재배 기술 확산을 통한 명품 영암대봉감 생산을 위한 농업기술 발전에 최선을 다하고 있다.
- 이명엽씨는 나물로만 먹던 쭈부쟁이를 다양한 요리개발과 식품개발로 11종의 쭈부쟁이 상품화에 기여, 우리밀쭈부쟁이 머핀과 쿠키를 개발 특허출원을 하였으며, 카페 쭈부쟁이를 개업하여 생산, 가공, 체험을 접목한 쭈부쟁이 6차산업화에 크게 기여하고 있다.

\* 출처 : 전남농업기술원

## ◆ 여름 휴가철 맞이 쌀 가공식품 세트 특별 할인판매 실시

- 농림축산식품부(장관 이동필)는 여름 휴가철을 맞아 국민들이 간편하게 쌀 제품을 즐길 수 있도록 농협중앙회와 한국쌀가공식품협회를 통해 7월 26일부터 8월 20일까지 쌀 가공식품 세트 특별 할인판매를 실시한다고 밝혔다.
- 이번 특별 할인판매는 쌀 가공식품 소비를 촉진하고 여름 휴가철을 앞두고 휴가지에서 건강한 쌀 제품을 간편하게 즐길 수 있도록 하려는 취지이다.
- 가공식품 세트는 총 4종류이며, 각 세트에는 즉석가공밥·즉석쌀국수·즉석떡국·쌀음료·쌀과자 등 간편하게 즐길 수 있는 다양한 쌀 가공식품 6~9종으로 구성되어 있어 소비자가 기호에 따라 선택할 수 있다.
- 한 세트 당 가격은 3만원(배송비 포함)으로 이는 시중 판매가 대비 약 30% 할인된 가격이며, 주문은 농협 a-마켓([www.nhmarket.com](http://www.nhmarket.com))을 통해 할 수 있다.
- 농식품부 관계자는 “정부부처, 지자체, 주요 경제단체, 500대 기업 등에도 이번 할인판매 행사에 적극 동참해 줄 것을 요청” 하였다고 하면서, “최근 인제백병원 연구팀이 쌀밥의 다이어트 효과를 입증한 것처럼 쌀은 좋은 식품이므로, 국민 여러분들도 쌀 소비촉진을 위해 이번 할인판매 행사에 적극 동참해 주실 것”을 덧붙였다.

\* 출처 : 농림축산식품부





주간

**전남농업정보**

**96호**  
VOL

**전라남도농업기술원 농업경영연구소**

전남 나주시 산포면 세남로 1508 ☎58213

Tel. 061-330-2583 Fax. 061-335-4199