

주간 전남농업

2018년
4월 둘째주



전남 기능성 가바쌀! 미국 수출길 올라

주간 날씨정보

고기압의 영향으로 대체로 맑겠으나,
중반에는 고기압 가장자리에 들어 가끔
구름이 많겠음

주요 농축산물 가격정보

품목별 도소매 정보

저비용·고소득 농업기술 정보

녹·홍차 이용 쌀호두과자 상품화에 성공

정책동향

농가·농식품 기업 연계 계획생산 돕는다

사업신청 및 홍보안내

가 불안한 농촌체험농장 & 농가맛집
정보제공

목차 및 요약



1. 주간 날씨정보 5

- ▶ 고기압의 영향으로 대체로 맑겠으나, 중반에는 고기압 가장자리에 들어 가끔 구름이 많겠음
- ▶ 기온은 평년(최저기온: 4~10도, 최고기온: 16~20도)과 비슷하겠으나, 전반에는 낮겠음
- ▶ 강수량은 평년(2~6mm)보다 적겠음



2. 농작물 병해충 발생정보 6

- ▶ 예 보 : 종자전염성병, 모잘록병, 잎마름병, 노균병, 잎집썩음병, 흰가루병, 잣빛곰팡이병, 토마토반점위조병



3. 농산물동향(관측정보) 7

- ▶ 양파 가격 및 생산전망
- ▶ 건고추 가격전망 및 재배의향
- ▶ 마늘 가격 및 생산전망
- ▶ 대파 가격 및 생산전망



4. 농림축산식품 수출입 동향 10

- ▶ 전남 기능성 가바쌀! 미국 수출길 올라



5. 주요 농축산물 가격정보 11

- ▶ 품목별 도소매 정보



6. 저비용·고소득 농업기술정보 15

- ▶ 녹·홍차 이용 쌀호두과자 상품화에 성공
- ▶ 벚꽃 활짝 필 때 여름사료작물 파종하세요
- ▶ 고구마 표피썩음병, 아물이처리·저항성 품종으로 최소화
- ▶ 지황의 소화 장애 해결한 가공기술 개발
- ▶ 쉽고 간편하게 복숭아 꽃숙음 가능해져
- ▶ 건강한 농산물 관리, 월동한 노린재류 포획부터
- ▶ 재배환경 관리해서 붉은곰팡이 잡아요
- ▶ 과수화상병 방제, 과수별 시기 맞춰 실시
- ▶ 시설재배 과채류 해충 친환경 방제 지금이 적기



7. 정책 동향 23

- ▶ 농가·농식품 기업 연계 계획생산 돕는다
- ▶ 스마트팜 도입, 망설이지 마세요!
- ▶ 4월부터 일부 지자체 초등돌봄교실 과일간식 지원



8. 전남 시군 농정 동향 26

- ▶ 나주시, 겨울 감자 재배 ... 고소득 효자종목 각광
- ▶ 보성군, 농번기 마을공동급식 확대 시행
- ▶ 영광군, 물관리 걱정... 논두렁 PE필름 설치로 OK !
- ▶ 장성군, 저비용 친환경 법씨종자 소독법 보급
- ▶ 신안군, 농수산물 국가브랜드 대상 수상



9. 해외 농업정보 32

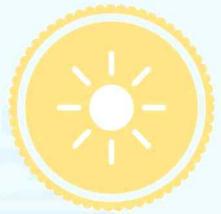
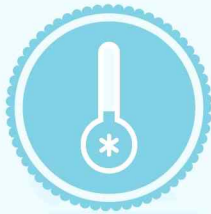
- ▶ 중국, 2017년 건강식품 생산액 4,000억위안 달성
- ▶ 미국, Hemp(대마씨) 식품의 시장성과 생산규제 해제 전망
- ▶ 해외 곡물시장 일일동향 ('18. 4. 6. 시카고 선물거래소)



10. 사업신청 및 홍보안내 35

- ▶ 가 볼만한 농촌체험농장 & 농가맛집 정보제공
- ▶ 아이들과 함께 텃밭 세상 가꿔요
- ▶ 청탁금지법 위반사례

주간 날씨정보



광주광역시

- 평균기온 : 12.4°C
(평년대비 1.0°C 높음)
- 최고기온 : 18.7°C
(평년대비 0.1°C 높음)
- 최저기온 : 6.8°C
(평년대비 1.0°C 높음)
- 강 수 량 : 2.3mm



목포시

- 평균기온 : 10.5°C
(평년대비 2.6°C 높음)
- 최고기온 : 16.1°C
(평년대비 0.8°C 높음)
- 최저기온 : 6.3°C
(평년대비 2.2°C 높음)
- 강 수 량 : 2.0mm

여수시

- 평균기온 : 12.6°C
(평년대비 0.6°C 높음)
- 최고기온 : 16.8°C
(평년대비 0.2°C 높음)
- 최저기온 : 9.0°C
(평년대비 0.4°C 높음)
- 강 수 량 : 4.1mm

* 기온과 강수량은 평균이며, 평년은 1981-2010년까지 30년간 평균값임

* 자료 출처 : 날씨누리

농작물 병해충 발생정보(2018. 4. 1.~4. 30.)

농촌진흥청에서 벼 종자전염성 병해충, 마늘, 양파, 토마토, 오이, 딸기, 고추 등 시설재배 작물 및 과수에 대해 4월 중에 발생 가능성이 높은 병해충에 대한 발생정보를 발표했으니 피해를 받지 않도록 농작물 관리에 최선을 다하여 주시기 바랍니다.

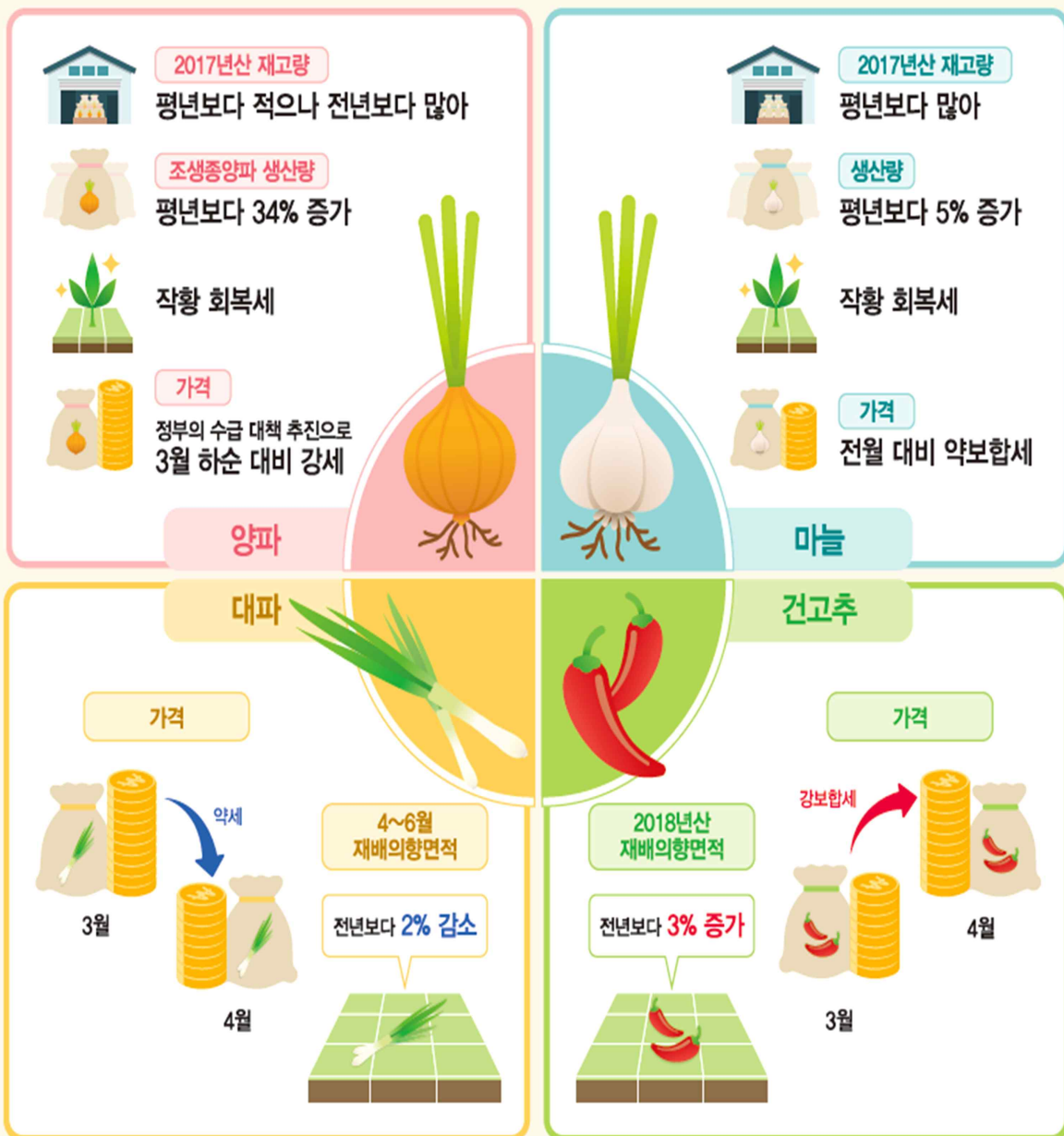
주요 병해충 발생상황

구 분	식 럡 작 물	원 예 작 물
예 보	병 · 종자전염성 병 (키다리병, 도열병, 깨씨무늬병) · 모잘록병, 뜸모 · 맥류 붉은곰팡이병	<ul style="list-style-type: none"> · (노지채소) 잎마름병, 노균병, 잎집썩음병 · (시설채소) 흰가루병, 노균병 · (시설채소) 잿빛곰팡이병 · (시설채소) 토마토반점위조병(TSWV) · (시설채소) 토마토황화잎말림병(TYLCV) · (시설채소) 토마토궤양병 · (과수) 붉은별무늬병, 검은별무늬병 · (과수) 과수화상병 · (과수) 참다래궤양병(PSA3)
	해 충	<ul style="list-style-type: none"> · (노지채소) 고자리, 파리, 뿌리응애 · (시설채소) 응애류, 총채벌레류, 가루이류, 진딧물류 · (과수) 갈색날개매미충, 미국선녀벌레, 꽃매미 · (과수) 나무좀, 진딧물류 · (과수) 복숭아씨살이좀벌

※ 본 병해충 발생정보는 <http://nongsaro.go.kr>에서도 보실 수 있습니다.

* 출처 : 농촌진흥청

4월 마늘·양파 공급량 평년보다 증가 전망



* 출처 : 한국농촌경제연구원



양파 가격 및 생산전망



가격전망 : 4월 양파가격 전월 하순 대비 강세

- 3월에는 출하량 증가로 인한 양파 가격 하락세가 지속되었으며, 4월에도 재고 물량 출하 증가와 조생종 생산량 증가로 인한 하락세가 이어질 것으로 예상되었다. 그러나, 정부의 수급 및 가격안정 대책 추진으로 4월 평균 도매가격은 전월 하순(640원) 대비 강세를 보일 것으로 전망된다.



생산전망 : 조생종양파 생산량 평년보다 증가 전망

- 2018년산 양파 재배면적은 평년보다 17% 증가한 23,100ha로 추정된다. 품종별로는 조생종과 중만생종이 평년보다 각각 41%, 14% 증가한 것으로 조사되었다.
- 2018년산 조생종양파의 단수는 월동기 기상여건이 좋지 않아 평년보다 5% 감소한 6,127kg/10a로 추정된다.
- 생산량은 단수 감소에도 불구하고, 재배면적이 크게 늘어 평년보다 34% 증가한 19만 6천톤 내외로 전망된다.



건고추 가격전망 및 재배의향



가격전망 : 4월 가격 전월 대비 강보합세

- 4월 화건 상품 600g당 평균 도매가격은 공급량이 적어 전년과 평년보다 크게 높으며, 전월(11,430원) 보다는 다소 높을 것으로 전망된다.



재배의향 : 2018년산 고추 재배의향면적 증가

- 2018년산 고추 재배의향면적은 전년산 가격 강세로 2017년산보다 3% 증가할 것으로 조사되었다.
- 지난달 조사치보다 재배의향 증가폭이 소폭 감소한 것은 일부 지역에서 노동력 부족과 재배의 어려움으로 금년산 재배를 포기하려는 농가들이 있기 때문이다.



마늘 가격 및 생산전망



가격전망 : 4월 가격 전월 대비 약보합세

- 4월 간마늘 평균 도매가격은 2017년산 재고량 및 냉동마늘 중심의 민간수입 증가로 전년 및 전월 대비 약보합세가 될 것으로 전망된다.



생산전망 : 2018년산 마늘 생산량 증가 전망

- 2018년산 마늘 생육은 전월 대비 ‘ 좋음 ’ 34%, ‘ 비슷 ’ 48%, ‘ 나쁨 ’ 18%로 회복세를 보이고 있는 것으로 조사되었다.
- 현재의 생육을 감안한 2018년산 마늘 10a당 수확량은 2017년산보다 1% 증가한 1,237kg으로 전망된다.
- 2018년산 마늘 추정 생산량은 재배면적 증가로 평년 대비 5% 증가한 32만 6천톤으로 전망된다.



대파 가격 및 생산전망



가격전망 : 4월 가격 전년과 전월보다 낮을 전망

- 4월 대파 도매가격은 전년과 전월보다 낮은 1,000원/kg(상품) 내외로 전망된다.



생산전망

- 4월 대파 출하면적은 전남의 출하 대기 면적이 많아 전년보다 11% 증가할 것으로 전망된다.
- 단수는 겨울철 한파 피해가 있었으나, 빠르게 생육이 회복되고 있어 전년보다 3% 감소에 그칠 전망이다.
- 4월 대파 출하량은 단수가 감소하나, 출하면적이 증가하여 전년보다 8% 증가할 것으로 전망된다.

* 출처 : 한국농촌경제연구원



전남 기능성 가바쌀! 미국 수출길 올라

- 해남 기능성 친환경 가바쌀 17톤 미국 수출 기념행사 가져 -

- 전남농업기술원과 해남군은 해남에서 생산한 친환경 가바쌀 17톤(1,700포대/10kg 포장 기준)을 미국으로 수출하기 위한 수출 기념행사를 가졌다고 9일 밝혔다.
- 국내 쌀 소비시장은 전년도 1인당 쌀 소비량이 1인당 61.8kg으로 매년 지속적으로 감소하고 있고, 현 추세가 지속될 시 향후 10년 간 연평균 24만톤씩 초과 공급이 예상되고 있다.
- 이에 전남도농업기술원에서는 농촌진흥청과 공동으로 해남을 비롯한 곡성, 장성 등 도내 3개소에 『식량작물 수출생산단지』를 조성 쌀 공급과잉으로 어려움을 겪고 있는 국내 쌀 판매확대를 위해 해외시장을 공격적으로 개척해 나가고 있다.
- 또한 전국에서 유일하게 농업기술원에서 직접 운영 중인 쌀산학협력단 종합컨설팅을 통해 고품질 쌀 재배기술교육은 물론 가공, 유통, 수출 등 다양한 분야의 애로사항 해결을 위해 노력하였다.
- 민·관이 힘을 합쳐 노력한 결과 해남군에서 생산한 기능성 친환경 가바쌀 17톤을 미국에 수출하는 쾌거를 이루었다.
- 특히, 이번에 수출하는 쌀은 혈당조절, 혈압강하, 다이어트 등에 효과가 있는 기능성 아미노산인 가바(GABA) 함유량이 일반쌀보다 8배 이상 높게 포함되어 있는 특수미로, 해남군과 농산물 수입판매 전문회사인 T-GRAIN 사에 『해남쌀 및 농특산물 수출협력을 위한 업무협약』을 체결하고 연간 100톤 이상의 쌀을 미국 등지로 수출하기로 하였다.

* 출처 : 전남농업기술원

주요 농축산물 가격정보

품목별 도소매 정보

식량작물

(2018. 4. 9. 기준 / 단위 : 원)

쌀(일반계)



전국 평균 도매가격(상품기준)			등락률(%)	
판매 단위	당일 (4/9)	1주일전 (4/2)	전년대비	
20kg	44,720	44,500	↑	40.6
1개월전	1년전	일평년	평년대비	
42,992	31,800	40,200	↑	11.2

콩(백태)



전국 평균 도매가격(상품기준)			등락률(%)	
판매 단위	당일 (4/9)	1주일전 (4/2)	전년대비	
35kg	174,800	174,800	↑	1.6
1개월전	1년전	일평년	평년대비	
171,160	172,000	154,667	↑	13.0

고구마(밤)



전국 평균 도매가격(상품기준)			등락률(%)	
판매 단위	당일 (4/9)	1주일전 (4/2)	전년대비	
10kg	36,600	36,600	↑	40.8
1개월전	1년전	일평년	평년대비	
36,520	26,000	24,680	↑	48.3

감자(수미)



전국 평균 도매가격(상품기준)			등락률(%)	
판매 단위	당일 (4/9)	1주일전 (4/2)	전년대비	
20kg	95,000	73,000	↑	183.6
1개월전	1년전	일평년	평년대비	
59,200	33,500	28,607	↑	232.1

채소류

배추(월동)



전국 평균 도매가격(상품기준)			등락률(%)	
판매 단위	당일 (4/9)	1주일전 (4/2)	전년대비	
10kg	8,000	8,500	↓	4.8
1개월전	1년전	일평년	평년대비	
8,800	8,400	8,427	↓	5.1

양배추



전국 평균 도매가격(상품기준)			등락률(%)	
판매 단위	당일 (4/9)	1주일전 (4/2)	전년대비	
8kg	6,000	6,800	↑	18.1
1개월전	1년전	일평년	평년대비	
7,120	5,080	4,941	↑	21.4

오이(다다기계통)



전국 평균 도매가격(상품기준)			등락률(%)	
판매 단위	당일 (4/9)	1주일전 (4/2)	전년대비	
100개	40,333	46,000	↑	14.7
1개월전	1년전	일평년	평년대비	
50,067	35,167	46,737	↓	13.7

애호박



전국 평균 도매가격(상품기준)			등락률(%)	
판매 단위	당일 (4/9)	1주일전 (4/2)	전년대비	
20개	19,200	20,400	↑	34.3
1개월전	1년전	일평년	평년대비	
32,120	14,300	18,760	↑	2.3

채소류

건고추(화건)



전국 평균 도매가격(상품기준)			등락률(%)
판매 단위	당일 (4/9)	1주일전 (4/2)	전년대비
60kg	1,150,000	1,150,000	↑ 101.8
1개월전	1년전	일평년	평년대비
1,138,000	570,000	742,000	↑ 55.0

풋고추



전국 평균 도매가격(상품기준)			등락률(%)
판매 단위	당일 (4/9)	1주일전 (4/2)	전년대비
10kg	40,800	57,200	↑ 40.0
1개월전	1년전	일평년	평년대비
53,640	44,150	43,847	↓ 6.9

마늘(깐마늘)



전국 평균 도매가격(상품기준)			등락률(%)
판매 단위	당일 (4/9)	1주일전 (4/2)	전년대비
20kg	140,000	140,000	-
1개월전	1년전	일평년	평년대비
140,000	-	-	-

양파



전국 평균 도매가격(상품기준)			등락률(%)
판매 단위	당일 (4/9)	1주일전 (4/2)	전년대비
20kg	13,400	15,000	↓ 51.1
1개월전	1년전	일평년	평년대비
19,320	27,375	24,622	↓ 45.6

당근



전국 평균 도매가격(상품기준)			등락률(%)
판매 단위	당일 (4/9)	1주일전 (4/2)	전년대비
20kg	28,800	24,000	↓ 29.6
1개월전	1년전	일평년	평년대비
27,200	40,900	30,433	↓ 5.4

대파



전국 평균 도매가격(상품기준)			등락률(%)
판매 단위	당일 (4/9)	1주일전 (4/2)	전년대비
1kg	1,380	1,520	↓ 44.1
1개월전	1년전	일평년	평년대비
2,008	2,470	2,055	↓ 32.8

파프리카



전국 평균 도매가격(상품기준)			등락률(%)
판매 단위	당일 (4/9)	1주일전 (4/2)	전년대비
5kg	24,400	24,600	↑ 7.7
1개월전	1년전	일평년	평년대비
32,680	22,650	26,313	↓ 7.3

딸기



전국 평균 도매가격(상품기준)			등락률(%)
판매 단위	당일 (4/9)	1주일전 (4/2)	전년대비
2kg	15,600	15,600	↑ 31.1
1개월전	1년전	일평년	평년대비
16,320	11,900	15,820	↓ 1.4

토마토



전국 평균 도매가격(상품기준)			등락률(%)
판매 단위	당일 (4/9)	1주일전 (4/2)	전년대비
10kg	26,200	27,800	↓ 10.0
1개월전	1년전	일평년	평년대비
24,160	29,100	32,320	↓ 18.9

방울토마토



전국 평균 도매가격(상품기준)			등락률(%)
판매 단위	당일 (4/9)	1주일전 (4/2)	전년대비
5kg	20,000	20,400	↓ 14.3
1개월전	1년전	일평년	평년대비
16,960	23,350	23,170	↓ 13.7

과일류

사과(후지)



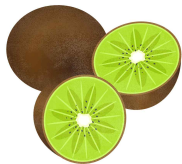
전국 평균		도매가격(상품기준)		등락률(%)	
판매 단위	당일 (4/9)	1주일전 (4/2)	전년대비		
10kg	41,200	42,800	↑	6.3	
1개월전	1년전	일평년	평년대비		
41,280	38,750	43,633	↓	5.6	

배(신고)



전국 평균		도매가격(상품기준)		등락률(%)	
판매 단위	당일 (4/9)	1주일전 (4/2)	전년대비		
15kg	38,800	39,600	↓	7.6	
1개월전	1년전	일평년	평년대비		
38,600	42,000	43,933	↓	11.7	

참다래



전국 평균		도매가격(상품기준)		등락률(%)	
판매 단위	당일 (4/9)	1주일전 (4/2)	전년대비		
10kg	35,200	35,200	↓	0.3	
1개월전	1년전	일평년	평년대비		
35,920	35,300	33,767	↑	4.2	

특용작물

참깨(백색)



전국 평균		도매가격(상품기준)		등락률(%)	
판매 단위	당일 (4/9)	1주일전 (4/2)	전년대비		
30kg	498,000	498,000	↓	4.0	
1개월전	1년전	일평년	평년대비		
499,000	519,000	531,133	↓	6.2	

느타리버섯



전국 평균		도매가격(상품기준)		등락률(%)	
판매 단위	당일 (4/9)	1주일전 (4/2)	전년대비		
2kg	13,400	13,000	↑	10.3	
1개월전	1년전	일평년	평년대비		
11,960	12,150	12,533	↑	6.9	

새송이버섯



전국 평균		도매가격(상품기준)		등락률(%)	
판매 단위	당일 (4/9)	1주일전 (4/2)	전년대비		
2kg	7,400	7,600	↓	3.9	
1개월전	1년전	일평년	평년대비		
8,520	7,700	7,973	↓	7.2	

축산물(소매가)

쇠고기(한우등심)



전국 평균		도매가격(상품기준)		등락률(%)	
판매 단위	당일 (4/9)	1주일전 (4/2)	전년대비		
100g	8,307	7,914	↑	5.9	
1개월전	1년전	일평년	평년대비		
8,334	7,842	6,884	↑	20.7	

닭고기



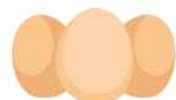
전국 평균		도매가격(상품기준)		등락률(%)	
판매 단위	당일 (4/9)	1주일전 (4/2)	전년대비		
1kg	4,923	4,904	↓	13.1	
1개월전	1년전	일평년	평년대비		
4,841	5,662	5,765	↓	14.6	

돼지고기(삼겹살)



전국 평균		도매가격(상품기준)		등락률(%)	
판매 단위	당일 (4/9)	1주일전 (4/2)	전년대비		
100g	1,859	1,777	↓	7.0	
1개월전	1년전	일평년	평년대비		
1,816	1,999	1,878	↓	1.0	

계란(특란)



전국 평균		도매가격(상품기준)		등락률(%)	
판매 단위	당일 (4/9)	1주일전 (4/2)	전년대비		
30개	4,066	4,137	↓	45.6	
1개월전	1년전	일평년	평년대비		
4,884	7,475	5,885	↓	30.9	

축산물(소매가)

우유



전국 평균 도매가격(상품기준)			등락률(%)	
판매 단위	당일 (4/9)	1주일전 (4/2)	전년대비	
1L	2,516	2,516	↓	0.5
1개월전	1년전	일평년	평년대비	
2,518	2,529	2,531	↓	0.6

※ 1개월전, 1년전은 해당일자 기준 5일 이동평균 가격임
평년은 5년간(금년 제외) 해당일에 대한 최고값과 최소값을 제외한 3년 평균값임

*자료 출처 : aT KAMIS(한국농수산물유통공사)

가축 및 축산물 산지시세

(2018. 4. 6. 기준 / 단위 : 천원)

한우(600kg)

	구분	금주 가격	전주 가격	1년전	등락률(%)	
					전주대비	전년대비
	암	5,662	5,653	5,342	↑ 0.2	↑ 6
	거세	6,838	6,763	6,229	↑ 1.1	↑ 9.8

한우송아지(6~7월)

	구분	금주 가격	전주 가격	1년전	등락률(%)	
					전주대비	전년대비
	암	3,195	3,199	2,859	↓ 0.1	↑ 11.8
	수	3,763	3,744	3,443	↑ 0.5	↑ 9.3

육우(600kg)

	금주가격	전주가격	1년전
	3,604	3,549	2,865
	등락률	전주대비	전년대비
	↑	1.5	↑ 25.8

젖소수송아지(7일령)

	금주가격	전주가격	1년전
	206	185	170
	등락률	전주대비	전년대비
	↑	11.4	↑ 21.2

돼지(110kg)

	금주가격	전주가격	1년전
	323	351	358
	등락률	전주대비	전년대비
	↓	8	↓ 9.8

육계(원/kg)

	금주가격	전주가격	1년전
	1,439	1,614	2,008
	등락률(%)	전주대비	전년대비
	↓	10.8	↓ 28.3

계란(원/특란10개)

	금주가격	전주가격	1년전
	732	693	1,946
	등락률	전주대비	전년대비
	↑	5.6	↓ 62.4

오리(원/kg)

	금주가격	전주가격	1년전
	3,267	3,267	2,594
	등락률(%)	전주대비	전년대비
	-	0	↑ 25.9

*자료 출처 : 전라남도 축산정책과

❶ 녹·홍차 이용 쌀호두과자 상품화에 성공

- 여성 청년사업가, 녹·홍차 호두과자에 반하다! -

- 전남농업기술원(원장 김성일)은 전남도내 업체인 (주)레인보우팜 농업회사법인과 『녹·홍차를 첨가한 쌀호두과자 제조기술 및 상품화』를 위한 업무협약을 체결하였다고 6일 밝혔다.
- 이번 업무협약은 전남농업기술원 차산업연구소와 여성 청년사업가가 전략적 협력을 통해 녹차와 쌀을 이용한 호두과자를 상품화함으로써 녹차와 쌀 소비촉진을 위한 계기를 마련하게 되었다.
- 차산업연구소에서는 그동안 다양한 기능성을 갖고 있는 차(茶)를 이용하여 호두과자, 쌀파스타, 미니한과, 쌀중화면 등 상품개발을 추진해 온 결과 이번 협약을 통해 산업화의 결실을 맺게 되었다.
- 한편, 김성일 농업기술원장은 기술개발자의 노하우를 청년들의 아이디어와 도전정신을 실어 창업하여 성공사례를 만들어 나감으로써 농식품 분야에서의 새로운 일자리 창출과 농업인 후계인력 양성의 중요성을 강조하였다.
- 전남도는 앞으로도 청년 일자리 창출을 위해 창업활동 지원, 청년사업가 양성사업 등을 확대 지원하여 창업에 기반을 둔 일자리 창출 생태계를 조성해 나갈 계획이다.

* 출처 : 전남농업기술원





벚꽃 활짝 필 때 여름사료작물 파종하세요

- 옥수수 4월 상·중순, 수단그라스 4월 중순~6월 상순 파종적기 -

- 전남농업기술원(원장 김성일)은 여름철 풀사료인 옥수수 및 수수류 파종 시기가 다가오고 있어 적기에 파종 할 것을 당부했다.
- 여름철 사료작물 중 대표적인 옥수수는 영양가가 높고 가축이 좋아하는 작물로, 알곡과 줄기 잎 전체를 담근먹이로 만들어 사료로 이용된다.
- 옥수수 파종적기는 그 지역 벚꽃이 만개할 때부터이며 전남은 4월 상·중순 정도이고, 파종이 늦어지면 생육기간이 짧아 수량이 급격히 감소한다.
- 파종량은 옥수수 종자의 크기에 따라 차이가 있지만 25~30kg/ha 정도가 알맞고, 비료는 ha당 질소 200kg, 인산과 칼리는 150kg 이며, 퇴비는 토양 비옥도에 따라 20톤 정도 하는 것이 좋고, 질소비료는 밑거름과 웃거름으로 50%씩 나누어 주고, 인산과 칼리, 퇴비는 전량 밑거름으로 사용하는 것이 좋다.
- 풋베기용 수수류는 옥수수보다 높은 온도를 요구하며 벚꽃이 활짝 핀 후 약 2주 뒤가 파종 적기며, 남부지방은 4월 중순~6월 상순까지이다.
- 파종량은 ha당 줄뿌림은 30~40kg, 흩어뿌림은 50~60kg으로 줄뿌림보다 많이 파종한다. 비료는 질소비료 200~250kg를 파종 시 밑거름으로 40%, 초장이 30cm일 때 웃거름 30%, 1차 수확 후 30%로 나누어 주고,
- 인산과 칼리 120~150kg으로 인산은 전량 밑거름으로, 칼리는 밑거름 50%, 1차 수확 후 웃거름 50%를 주는 것이 효과적이다.

* 출처 : 전남농업기술원



고구마 표피썩음병, 아물이처리·저항성 품종으로 최소화

- 토양에서 전염, 다호미, 신건미, 대유미로 피해 방지 -

- 농촌진흥청(청장 라승용)은 고구마 표피썩음병의 피해를 줄이기 위한 재배 요령 및 저항성 품종을 소개했다.
- 표피썩음병은 토양에서 전염되는 병으로 장비, 사람 등을 통해 쉽게 전파될 수 있으며 기주 범위가 넓어 방제가 어렵다. 대표적인 병징은 고구마 표면에 검붉은색의 넓고 둥근 모양이 생기고 육질은 썩어 짙은 갈색으로 변하는 것이다.
- 현재 고구마 표피썩음병에 대한 농약허용물질목록관리제도(PLS) 2019년 1월 1일부터 농약허용물질목록관리제도가 실시됨에 따라 국내에서 생산되는 모든 작물은 등록된 약제만 사용할 수 있다.
- 등록 약제는 없는 실정이다. 따라서 묘를 아물이처리(큐어링)하거나 저항성 품종을 사용하는 것으로 피해를 방지해야 한다.
- 고구마 표피썩음병은 상처를 통해 감염되므로 묘를 서늘한 곳에서 2~3일 정도 보관하여 절단면의 상처를 아물이처리(큐어링)한 후 삽식하면 감염률을 줄일 수 있다.
- 아물이처리는 저장 중에 발생하는 표피썩음병 및 곰팡이병의 발생률을 품종에 따라 9~76%까지 낮춰주고 저장성을 높여주기 때문에 장기간 저장을 위해 반드시 필요하다.
- 저항성 품종으로는 『다호미』, 『신건미』, 『대유미』 등이 있으며, 중간 이상의 저항성을 보인 품종은 『풍원미』, 『호감미』 등이다. 반면, 현재 재배면적을 가장 많이 차지하고 있는 일본 유래 품종 『베니하루까』는 표피썩음병에 매우 약한 것으로 조사됐다.
- 묘 삽식 후 뿌리가 활착될 때까지 물 관리를 잘해주고, 조기재배(4월 중하순)가 가능한 남부 지역의 경우 보통기재배(5월 중하순)보다 조기재배에 삽식하면 피해를 줄일 수 있다.

* 출처 : 농촌진흥청



지황의 소화 장애 해결한 가공기술 개발

- 50℃에서 48시간 숙성... 소화 안 되는 당류 분해 -

- 농촌진흥청(청장 라승용)은 소화 장애를 일으키는 지황을 가공해 소화를 잘되도록 하는 기술을 개발했다.
- 한약재에서 중요 약재로 사용되는 지황은 다양한 기능성이 알려져 있음에도 섭취 시 복통 및 설사가 나타날 수 있어 활용에 어려움이 많다.
- 지황의 소화 장애 해결을 위해 찌서 말린 형태인 숙지황으로 가공해 사용하고 있지만 가공비용과 공정이 복잡해 농가, 소규모 업체 및 소비자는 이용에 불편함이 따른다.
- 지황은 한방에서 보약, 지혈약, 이뇨약, 당뇨약 및 고혈압 등에 쓰이며 항종양, 면역증진 및 심혈관계 질환 개선 등에 효과가 있음이 보고돼 있다.
- 이러한 기능성이 높은 지황이지만 체내에서 잘 소화되지 않는 이유는 복통과 설사를 유발하는 난소화성 당류가 20~40% 정도로 매우 높은 수준으로 들어있기 때문이다.
- 그동안 숙지황 제조방법 외 지황 가공방법에 대한 연구는 거의 이뤄지지 않은 상태다.
- 이번에 농촌진흥청에서 개발한 가공기술은 소화가 잘되지 않는 당류를 상당 수준 분해하는 기술이다.
- 지황의 난소화성 당류의 분해효소 활성화 조건을 확인하기 위해 30~70℃에서 숙성 처리한 결과, 50℃에서 난소화성 당류가 가장 많이 분해되는 것으로 나타났다. 분해산물로는 설탕이 가장 많이 생성됐다.
- 적정 온도가 아닐 때(30℃ 이하, 70℃ 이상)는 분해효소 작용이 나타나지 않는다. 또한 적정 숙성시간 확인을 위해 50℃에서 24~96시간 동안 숙성 처리한 결과, 48시간이 최적 조건임을 밝혀냈다.
- 지황의 가열숙성 기술은 특허 출원됐으며 앞으로 기술이전이 확대된다면 지황 활용이 증가될 것으로 보인다.

* 출처 : 농촌진흥청

🌾 쉽고 간편하게 복숭아 꽃숙음 가능해져

- 동력분무기의 압력 활용해 개발한 기술 선보여 -

- 농촌진흥청(청장 라승용)은 복숭아 꽃숙음(적화) 작업을 쉽고 단순하게 할 수 있는 신기술을 개발해 5일 국립원예특작과학원(전북 완주)에서 현장 연시회를 가졌다.
- 이번에 소개되는 신기술은 강원도농업기술원에서 고령화와 농가인구 감소에 따라 복숭아 꽃숙음 작업을 좀 더 쉽고 간편하게 할 목적으로 개발했다.
- 농촌진흥청에서 추진하는 신기술 시범사업으로 선정됐으며 올해부터 전국 복숭아 주산단지(2018년도 10개 시군)를 중심으로 현장에 보급될 예정이다.
- 이번에 개발된 신기술인 직분사 분무건(分霧Gun)은 수압을 활용해 깨끗한 물을 복숭아 가지와 꽃에 직접 분사하여 꽃눈을 떨어뜨리는 방식이다.
- 분무건 사용 시 직분사와 멈춤을 초당 9회 반복함으로써 꽃눈에 주는 충격량을 최대화하여 필요 이상으로 많이 달린 꽃을 숙을 수 있다.
- 이 분무건을 이용해 복숭아 꽃숙음 작업 시 약 90% 정도의 꽃을 떨어뜨릴 수 있어 관행대비 약 73.3%의 노동시간 절감(240→64시간/10a)으로 약 67.1%의 경영비 절감(2,160→710천원/10a)이 기대된다.
- 또한, 조기 꽃숙음에 따른 큰 과일 생산율이 높아지므로 농업인의 소득 증대에도 기여할 것으로 전망된다.



분무건 이용해 꽃숙음하고 있는 모습

- 순수 우리 농업기술로 개발된 이 기술에는 2017년 『과수 적화용 동력형 직분사 분무건 특허등록 2017-0021413』등 총 7건의 원천기술이 적용됐다.

* 출처 : 농촌진흥청



건강한 농산물 관리, 월동한 노린재류 포획부터

- 월동 산림지에 페로몬트랩 설치·농경지로의 확산 막아야 -

- 농촌진흥청(청장 라승룡)은 노린재류가 월동에서 깨어나는 4월 상순부터 5월 하순 사이가 대량 포획의 적기이며, 이를 통해 다음 세대의 밀도를 가장 효과적으로 낮출 수 있다고 강조했다.
- 톱다리개미허리노린재와 썩덩나무노린재는 두류, 과실류 및 잡곡류의 수량과 품질에 가장 큰 영향을 미치는 흡즙성 해충이다.
- 노린재류는 가해하는 기주범위가 매우 넓고 이동이 빠르기 때문에 농경지로 확산하기 전에 미리 월동한 산림지 인접 포장에 페로몬트랩을 설치해 대량으로 포획하는 것이 효과적이다.
- 현재 톱다리개미허리노린재와 썩덩나무노린재의 집합페로몬과 이들 노린재류를 가장 잘 포획할 수 있는 전용트랩이 국내외에서 개발되어 두류, 잡곡류 및 과수원 등에서 적극 이용되고 있다.
- 특히 농촌진흥청에서 2014년 개발한 『로케트트랩』에 노린재류의 집합페로몬을 각각 주입하여 노린재가 많이 발생하는 포장의 산림지 주변에 설치하면 톱다리개미허리노린재와 썩덩나무노린재를 포획할 수 있다.
- 연간 2세대가 발생하는 노린재류는 지역에 관계없이 대체로 4월부터 11월까지 지속적으로 발생하지만 발생 밀도는 시기에 따라 현저한 차이가 있다.
- 집합페로몬트랩을 이용한 노린재류의 효과적인 밀도 관리는 1차로 월동한 노린재류의 포획(4월 상순부터 5월까지)이 가장 중요하며, 2차로 월동한 노린재류가 성충이 되어 농경지로 날아오는 것을 포획(7월 하순부터 8월 상순)하는 것이다.
- 노린재류는 성충 수명이 매우 길고, 이동성과 비행성이 뛰어나 소규모 보다는 단지 및 대면적별로 페로몬트랩을 설치하는 것이 효과적이며 10a당 6~8대가 적당하다.

* 출처 : 농촌진흥청

🌾 재배환경 관리해서 붉은곰팡이 잡아요

- 출수기 배수로 정비, 감염 시 적절한 약제사용으로 예방 -

- 농촌진흥청(청장 라승용)은 맥류 출수기에 빈번하게 발생하는 붉은곰팡이를 예방하기 위한 재배 환경 관리 방법을 소개했다.
- 붉은곰팡이는 곡류에 감염되면 붉은곰팡이병을 일으켜 수량을 감소시키며, 사람과 가축에 중독증을 유발하는 독소를 생성해 문제가 되고 있다.
- 기상청에 따르면 올해 맥류 출수기인 4월 중하순부터 5월까지 강우량은 평년 수준으로 전망되지만 기온이 15~30℃, 상대습도 80% 이상의 날이 지속되는 경우에도 곰팡이 발생이 증가할 수 있다.
- 한 번 발생한 독소는 제거가 쉽지 않고 곡류에 남기 때문에 원인균인 붉은곰팡이 감염을 줄여 예방하는 것이 최선이다.
- 붉은곰팡이 발생을 예방하기 위해서는 출수기부터 배수로 정비 등 재배 환경을 관리하고 감염 시 적절하게 약제를 사용해야 한다.



붉은곰팡이 감염 밀

- 포장 습도가 높아지지 않도록 배수로를 깊이 파야 하는데 배수가 불량한 토질의 경우 30cm 이상 파서 배수가 잘 되도록 정비한다.
- 출수 후 붉은곰팡이에 감염될 우려가 있다면 보리와 밀은 디페노코나졸·프로피코나졸 유제, 캡탄 수화제, 헥사코나졸 입상수화제, 트리플록시스트로빈 입상수화제 등 등록약제를 각 약제의 사용 방법에 따라 적정하게 뿌려준다.
- 붉은곰팡이에 감염됐던 곡류의 종자를 사용할 경우, 최대한 병든 종자를 선별해 제거하는 것이 좋다.

* 출처 : 농촌진흥청



시설재배 과채류 해충 친환경 방제 지금이 적기

- 오이, 수박, 파프리카 등 해충 관리 요령 소개 -

- 농촌진흥청(청장 라승용)은 오이, 수박, 파프리카 등 시설재배 과채류의 해충 관리를 위한 친환경 방제 방법을 소개했다.
- 시설재배 과채류에 주로 발생하는 해충은 진딧물, 응애, 총채벌레 등으로 약제에 대한 저항성이 높아 한 번 발생하면 방제가 어렵다.
- 또한, 시설 내 해충은 대부분 한 세대가 짧아 증식 속도가 빠르고 크기가 작아 발견이 쉽지 않기 때문에 초기 방제에 실패하면 작기 내내 농작물에 피해를 입힌다.
- 특히 목화진딧물, 온실가루이, 꽃노랑총채벌레 등은 흡즙에 의한 시들음, 과실 갈변, 기형과실 발생 등 직접적인 피해뿐만 아니라 배설물로 인한 그을음병과 토마토황화잎말림바이러스(TYLCV) 등 바이러스 매개로 인한 추가적인 피해까지 입혀 주의가 요망된다.
- 시설재배 과채류에 발생하는 해충의 친환경 방제를 위해서는 사전에 천적을 방사하거나 저독성약제를 사용하는 것을 권장한다.
- 시설재배지 내 진딧물은 5월 이후 개체수가 급격하게 늘어나므로 5월 중순까지는 콜레마니진디벌, 진디혹파리 등의 천적을 방사하는 것이 해충 밀도 관리에 효과적이다.
- 총채벌레는 6월 이후 발생이 심하므로 5월까지 오이이리응애나 총채가시응애를 방사하는 것이 좋다. 이미 부분적으로 많이 발생했다면 저독성 약제를 이용해 방제하는 것이 효과적이다. 이때는 반드시 해당 작물별 등록 약제를 사용하여야 하며 안전사용기준을 준수하여 약제를 살포한다.
- 저독성약제의 경우, 천적에도 영향을 미칠 수 있으므로 천적과 약제의 동시 사용은 가급적 자제하고 한 방법만 사용하거나 번갈아 사용하는 것을 권장한다. 또한 7월 이후에는 시설 내부 온도가 높아져 천적의 활동력이 약해지기 때문에 방제효과가 줄어든다. 따라서 천적을 활용한 사전 관리는 6월까지가 적기다.

* 출처 : 농촌진흥청



농가·농식품 기업 연계 계획생산 돕는다

- 전남도, 지원사업 대상자 13일까지 모집 -

- 전라남도는 농업생산자단체와 농식품 기업체 간 연계를 강화하기 위해 2018년 『농업과 기업 간 연계 지원사업』 대상자를 오는 13일까지 공개모집 한다고 밝혔다.
- 농업과 기업 간 연계 지원사업은 계약재배를 하는 생산자단체 또는 중소 농식품기업의 농산물 재배공급과 유통을 원활하게 하는데 필요한 분야를 돕기 위한 것이다.
- 10호 이상인 농산물 생산자단체의 경우, 계약재배 작물 생산을 위한 농가교육, 농산물 품질관리, 영농 환경 개선, 시범포 조성 등의 사업에 개소당 2천만원에서 4천만원까지 지원받는다.
- 중소 농식품 기업체의 경우, 10호 이상 농산물 생산자단체와 계약재배를 통해 생산된 농산물을 원료로 활용한 신제품 개발, 해당 제품의 시장조사 및 홍보 등의 사업에 최고 2천만원을 지원받는다.
- 각 시군 농산물 유통업무 담당부서에서 사업 신청을 받고 있다. 최종적으로 심의회에서 사업계획 심사 및 현장 확인 후 사업 대상자를 선정한다.

* 출처 : 전라남도



스마트팜 도입, 망설이지 마세요!

- 스마트팜 보급 컨설팅 대상자 확대, 찾아가는 현장설명회 개최 등 지속적인 현장 중심의 지원을 전개 -

- 농림축산식품부(이하 농식품부)는 2018년 농업현장을 중심으로 농가의 눈높이에 맞는 스마트팜 도입 지원을 지속적으로 확대할 계획을 발표하였다.
- 먼저, 스마트팜 시설보급사업(ICT 융복합 확산사업) 신청 농가를 대상으로 추진했던 맞춤형 장비도입 컨설팅을 희망하는 농가 누구나 받을 수 있도록 대상자를 확대할 계획이다.
- 스마트팜 도입에 관심 있는 농가는 농림수산물교육문화정보원에 컨설팅을 신청 시 농가상황에 따라 도입이 가능한 시설과 장비에 대한 안내를 받을 수 있게 되었다.
- 컨설팅 신청 장소 및 시기
 : 사업장(농지) 소재 지자체(시·군·구), '18. 4. 2일부터 연중 접수
- 또한, 2018년부터는 스마트팜 도입 농가의 편의 제고를 위해 관수관비·환경관리시설 등 ICT 기반구축 시설·장비와 센서, 제어·영상장비 등 ICT 시설·장비를 한 번의 사업신청으로 동시에 설치할 수 있도록 사업지침을 개정하였다.
- 또한, 시설원에 재배품목 주산지 중심으로 수요조사를 통해 농업인, 지자체 담당자 등을 대상으로 찾아가는 현장설명회를 개최하는 등 시설원에 분야 지원사업의 수용도 제고를 위한 현장밀착형 안내와 홍보를 추진할 예정이다.
- 이에 더해, 사업자의 이해를 돕기 위하여 사업단계별 추진 내용을 홍보물로 제작·배포하여 보다 쉽게 접근하도록 할 계획이다.
- 스마트팜 도입 농가 등을 대상으로 데이터 활용도 제고를 위한 현장컨설팅, 스마트팜 운영현장 애로사항 해결을 위한 사후관리도 동시에 추진된다.

* 출처 : 농림축산식품부



4월부터 일부 지자체 초등돌봄교실 과일간식 지원

- 농식품부, 과일간식 공급 시기 앞당기려 국비보조금 우선 교부 -

- 농림축산식품부(이하 농식품부)는 『초등돌봄교실 과일간식 지원 시범사업』의 조기 시행을 위해 전국 15개 시도에 국비 61억원을 3월 29일 우선적으로 교부했다.
- 농식품부는 과일간식 지원사업이 지방비를 매칭(50~70%)해야 하는 사업이나 오는 6.13 전국 지방선거를 앞두고 일부 자치단체의 경우 추가경정예산 편성이 상당히 지연될 것으로 예상된다.
- 이에 따라, 자치단체가 자부담분 확보 이전에 국비를 교부해 사업을 우선 추진할 수 있도록 기획재정부와 협의를 거쳐 결정했다.
- 농식품부는 3월 12일 과일간식을 안전하고 위생적으로 제조·공급할 수 있는 적격업체 7개소를 선정했다.
- 이번에 우선적으로 국비보조금을 교부함으로써 자치단체가 과일간식을 조기에 안정적으로 공급하는데 필요한 정부차원의 조치를 마무리했다고 밝히며, 이제부터는 과일간식 지원 시범사업의 정상 추진을 위해 자치단체 (시군구)들의 가공업체 선정 등 신속한 후속 절차가 뒤따라야 한다고 강조했다.
- 한편, 농식품부 조사결과 전국 228개 자치단체 중 4월과 5월에 과일간식을 공급하는 지역은 108곳이며, 하절기(7~8월) 공급 일시중지 이후 9월에는 전국 모든 자치단체가 과일간식을 공급할 것으로 파악됐다.
- 농식품부 관계자는 최근 과일간식 공급시기에 대해 문의하는 학교와 학부모들이 부쩍 늘었다며, 각 자치단체가 추경 성립 전 국비 우선 집행과 지방비 확보 등 필요한 후속 절차를 조속히 추진해 줄 것을 당부했다.

* 출처 : 농림축산식품부



나주시, 겨울 감자 재배 ... 고소득 효자종목 각광

- 도매가격 1박스(20kg)에 평균 7만원, 봄 감자 재배 가격의 2.5배 -

- 벼 수확이 끝난 농한기, 빈 농지를 활용한 겨울철 감자 시설 재배가 전남 나주시역 농가의 틈새 소득원으로 주목받고 있다.
- 일반적인 봄 감자 재배는 3월에 종서를 파종하고, 장마가 오기 전인 6월에 수확한다.
- 반면, 겨울 시설감자의 경우, 11월 중 파종해 3월부터 수확·유통되기 때문에 감자 비수기에 고소득을 창출하는 효자 작물로 급부상하고 있는 추세다.
- 현재 나주시 금천면, 노안면 일대에는 지난해 시범사업 신청농가 7곳을 중심으로 감자 수확에 구슬땀을 흘리고 있다.
- 감자 수확량은 시설하우스 1동당 1200~1600kg이며, 수미 감자 상(上)품이 1박스(20kg)당 평균 7만원~8만원, 최고 12만원에 출하되고 있다.
- 봄 감자 대비 평균 2배 정도 이상의 높은 가격으로 농가에는 적잖은 소득원으로 자리 잡아가고 있다.
- 농가 틈새 소득원으로 각광받고 있는 겨울철 시설 감자 재배에 관심이 있는 농가는 나주시가 시행하는 『2018년 논 이용 소득작물 재배 시범사업』을 신청하면 된다. 자세한 문의는 시 농업기술센터 배기술 지원과 (339-7483)로 문의하면 된다.

* 출처 : 나주시



보성군, 농번기 마을공동급식 확대 시행

- 농업인 일손 덜고 이웃간 친목 도모로 큰 호응 -

- 보성군은 농번기철 여성농업인의 가사부담을 줄여주고 집중적인 영농 참여로 농업생산성 향상을 위한 마을공동급식을 확대 시행하고 있다.
- 올해는 73개 마을 중 급식시설·인력부족 등으로 그동안 사업에 참여하지 못했던 7개 마을을 선정해 반찬배달 서비스를 새롭게 추진하여 간편하게 마을공동급식을 할 수 있게 됐다.
- 마을공동급식은 마을회관에 취사시설 등 마을공동급식 시설이 구비돼 있는 20인 이상 공동급식이 가능한 마을을 선정하여 농번기철 중 25일간 조리원 인건비와 부식비 등 2백만 원을 개소별로 지원하는 사업이다.
- 군은 1억 4천여만원의 사업비를 투입해 지난해보다 22개 마을이 늘어난 총 73개 마을을 대상으로 오는 11월까지 실시할 방침이다.
- 군 관계자는 “마을공동급식을 통해 고령화된 농촌의 인력난을 덜고 이웃간 친목도모와 정보교류 등 공동체 의식을 되살려 큰 호응을 얻고 있다”며, “앞으로도 농업인을 위한 다양한 복지정책 발굴로 활력과 온정이 넘치는 농촌마을 만들기에 최선을 다하겠다”고 전했다.

* 출처 : 보성군





장흥군, 영농철 앞두고 찾아가는 농업기계 수리 교육 실시

- 장흥군은 오는 6월 8일까지 용산면 어동마을을 시작으로 총 30개 마을을 대상으로 농기계 순회 수리교육을 실시한다고 밝혔다.
- 농기계 수리교육은 먼 곳까지 수리하기 어려운 농촌 실정을 감안, 수리점에서 거리가 먼 오지마을 중심으로 각 마을회관이나 주차장, 마을 공터 등을 찾아가 진행한다.
- 수리 대상 기종은 예취기, 분무기, 경운기 등 소형농기계 위주로 실시한다.
- 농기계 정비 점검과 수리 등 관련 교육을 실시하고, 여성 친화형 농기계 안전사용 교육도 병행할 예정이다.
- 또한 이번 순회교육에서는 벼농사 등 당면 영농 상담도 함께 실시할 계획이다.
- 장흥군농업기술센터 관계자는 “농기계 순회 수리 교육을 통해 현장에서 농업인의 불편 적극 해소할 것”이라며 많은 주민들이 관심을 가져줄 것을 당부했다.

* 출처 : 장흥군





영광군, 물관리 걱정... 논두렁 PE필름 설치로 OK !

- 영광군은 지구 온난화로 인한 기온 상승과 기상 이변으로 농업용수의 소모가 증가됨에 따라 작년과 같은 물 부족 현상을 대비하기 위해 봄철 논물 가두기의 일환으로 논두렁에 PE필름을 설치하는 연시회를 4월 2일 백수읍 하사리 일원에서 개최했다.
- 논두렁에 PE필름을 설치하는 사업은 2016년 영광군농업기술센터에서 시범적으로 실시하였고 농가들의 긍정적 반응에 지속적으로 사업량이 증가하는 추세다. 2016년에는 50ha, 2017년에는 220ha를 설치했고, 2018년에는 하반기까지 400ha를 설치할 계획이다.
- 이 사업은 논두렁에 폭 30cm, 두께2mm 정도 되는 PE필름을 포클레인에 부착된 기계로 논두렁을 따라 중간에 매설함으로써 땅속 동물로부터 논두렁을 보호하여 논물 손실을 막는 것이 주된 목적이다.
- 사업을 실시한 농가들은 논두렁이 견고해져 논물이 100% 이상 절감되고 또 논두렁 관리에 소요되는 시간 및 비용이 현저히 줄어들어 생산비 절감에 큰 도움이 된다는 반응이다. 또한 친환경 재배를 하는 농가에서는 두더지나 드렁허리가 논두렁에 구멍을 내는 피해를 막을 수 있어 자연적 제초가 쉬워 농가 개인적으로 논두렁에 PE필름을 설치하는 사례도 종종 있다.

* 출처 : 영광군





장성군, 저비용 친환경 범씨종자 소독법 보급

- 4월 3일 장성군이 삼계농협에서 친환경 유기농법으로 쌀을 재배하는 농업인 50여명을 상대로 저비용 범씨종자 소독 기술 보급 연시회를 가졌다.
- 연시회에서는 저비용 종자소독 기술인 온탕침법과 이를 결합한 석회유황 체계처리소독 방법이 소개됐다.
- 이 소독법은 키다리병 방제효과가 99%에 이르고, 병균의 약제 내성이 없을 뿐만 아니라 소독 비용도 일반 관행 종자소독약 대비 49% 절감할 수 있는 기술로 알려졌다.
- 장성군은 저비용 신기술 보급을 위해 4월부터 5월까지 종자소독 기술 교육 및 연시회를 권역별로 실시하고, 안내 자료를 별도로 제작해 배포기로 했다.
- 또한 연시회를 통해 정부에서 쌀 적정 생산을 위해 정책적으로 추진하고 있는 논타작물재배, 쌀 적정생산 3저 3고 실천운동, 농약허용 물질목록 관리제도(PLS제도)를 중점 교육 홍보하여 쌀 공급 과잉, 쌀가격 하락 등에 대한 대응 교육도 함께 실시할 계획이다.
- 이와 함께 4~6월을 범씨소독 및 못자리 관리 중점 영농 현장 지도 기간으로 정하고 매주 수요일을 『전직원 읍면별 일제출장 현장지도의 날』로 지정해서 모내기 전까지 영농 현장 지원을 강화해 나가기로 했다.

* 출처 : 장성군





신안군, 농수산물 국가브랜드 대상 수상

- 신안군의 대표 농수산물 섬초(시금치), 대파, 천일염 3개 품목이 중앙일보가 주최하고 산업통상자원부와 농림축산식품부 및 (사)한국브랜드 경영협회가 후원하는 『2018년도 국가브랜드대상』 시상식에서 대상을 수상하였다.
- 신안군의 경우 농식품분야에 섬초(시금치), 대파, 천일염등 3개 특화품목을 제출하여, 소비자의 인지도와 만족도 등 브랜드경쟁력지수 1위로 선정되어 대상을 수상하였고, 특히 신안천일염은 2년 연속 대상을 수상하여 그 우수성을 인정받았다.
- 신안군에서는 섬초(시금치), 대파, 천일염의 경우 이와 별개로 전국 최대 주산지로서 브랜드 명성을 유지해 나가기 위해 그동안 내실 있게 사업계획을 준비해서 중소벤처기업부로부터 산업특구로 지정 받아 특별 관리되고 있는 대표적인 품목인 만큼 앞으로도 보다 더 체계적인 생산관리와 가공·유통을 통해서 국내는 물론 세계적으로도 인정받는 특화작목으로 거듭나도록 모든 행정력을 집중해 나갈 계획이라고 말했다.

* 출처 : 신안군





중국, 2017년 건강식품 생산액 4,000억위안 달성

- 3월 28일 중국영양보건식품협회(中国营养保健食品协会)에 따르면, 2017년 중국 건강식품(보건식품) 생산액은 약 4000억위안에 이른 것으로 나타났으며, 중국은 전 세계 최대의 특수 식품 소비시장이 됨
- 건강식품은 특수 식품 중의 하나임. 특수 식품은 건강식품, 영유아 조제 분유, 특수 의료용 배합식품, 영유아 이유식, 운동·영양 식품, 프로바이오틱스 식품 등이 포함되어 있음. 중국의 특수 식품 소비 시장은 이미 원료 공급, 제품 가공에서 전 세계적으로 중요한 역할을 담당하고 있음
- 중국 국제 아건강(亚健康 : 건강한 상태와 질병의 중간 상태) 학술성과 세미나 통계자료에 따르면, 중국은 총인구의 5%가 건강한 상태이고, 20%가 질병이 있는 상태임. 75%는 아건강 상태인데 아건강 상태의 인구가 7억 넘는 것으로 알려짐. 각종 전염병을 포함한 연간 환자수가 연인원 30억 명을 넘어, 시장 수요가 큼. 한편 중국은 고령화 사회로 접어들면서 노인 인구가 갈수록 많아지고 있고, 노년층의 의료 서비스 시장도 빠르게 성장하고 있음. 또한 두 자녀 정책의 영향으로 모자 보건, 공공 위생 등의 서비스 수요도 더욱 커질 것으로 보임. 양로, 유아 보건 복지는 건강 산업 발전에 더욱 광범위한 시장을 제공
- 2016년 중국 건강식품 시장 규모가 2,644억위안에 이르고, 2017년은 약 4,000억위안에 달했음. 2018년에는 업종 규모가 4,230억위안, 2022년에는 10,377억위안으로 향후 5년 간(2018~2022년) 연 평균 복합 성장률이 25%에 이를 것으로 예상됨

* 출처 : 한국농수산물유통공사 농수산물수출지원정보



미국, Hemp(대마씨) 식품의 시장성과 생산규제 해제

- 최근 Hemp seed는 건강과 다이어트에 좋은 슈퍼시드로 부상한 곡물로써 중앙아시아, 캐나다, 중국 등에서 주로 수출되고 있으며 겉껍질을 제거하여 다양한 식재료로 쓰이고 있음. 고소하고 부드러운 식감으로 밥, 샐러드, 요거트, 아이스크림, 스무디, 파스타 등에 뿌려 먹거나, 베이커리 재료, 오일로도 활용됨. 씨앗의 30%를 차지하는 오일은 불포화지방산으로 나쁜 콜레스테롤 수치를 낮춰주며 면역력 증대와 노화방지에도 효과적임. 양질의 식물성 단백질이 다량 함유(25-35%)되어 있으면서도 칼로리가 낮아 다이어트에 도움을 주는 식재료임
- 스피데이터(SPIN data)에 따르면, 지난 1년간 전문 식료품점들과 일반 소매점들에서 햄프 식품들의 판매량이 43.6백만달러의 매출을 기록했고 약 4.9% 소비가 증가한 것으로 알려짐. 온라인시장과 다른 채널들까지 고려하면, 실제 미국 내 햄프씨드 마켓은 200백만달러에 이를 것이며, 현재까지 매년 2배정도의 성장을 해왔다고 함
- 햄프씨드 식품들은 주로 건강바, 가루, 우유 형태로 팔렸으며, 냉장·냉동식품 소비가 증가 추세임. 최근에는 사탕 등 유통기한이 긴 상품이나 냉장주스, 기능성 음료, 차, 커피의 소비가 267% 정도로 증가하였으며, 견과류와 말린 과일 믹스, 시리얼로의 소비도 빠르게 증가하고 있음
- 하지만 이런 수요 증가에도 불구하고, 미국 내 햄프씨드 시장은 식품 판매는 허용하나, 작물 생산은 제한되어 있어서(2017년에는 약 25,000ac 경작 가능), 원료는 대부분 캐나다에서 수입하고 있음
- 햄프씨드를 활용한 식품을 생산하는 캐나다의 매니토바 하비스트 (Manitoba Harvest)사의 빌 체이슨 대표는 캐나다의 햄프 시장은 2자리 숫자의 성장을 보일만큼 전망이 좋으며, 특히, Protein가루 시장의 미래에 일조할 것이라 보며 미국에서의 가능성이 더 크다고 전망함

* 출처 : 한국농수산물유통공사 농수산물수출지원정보



해외 곡물시장 일일동향 ('18. 4. 6. 시카고 선물거래소)

- 옥수수 선물가격, 중국과의 무역전쟁에 대한 우려가 완화되면서 급등 -

- 밀 선물가격은 전일 대비 2.0% 상승했다. 밀 선물가격은 K. C. 밀 가격이 2% 이상 급등하고, 미국 평원지역의 춥고 건조한 날씨로 작물피해가 우려되면서 크게 상승했다. 이번 주 캔자스 등 가뭄 상태에 있는 주요 재배 지역의 날씨가 추울 것으로 예상됨에 따라 작물 재배 피해가 우려되고 있다. 미 농무부의 주간 보고서에 따르면, 밀 수출은 30만 9천여톤으로 시장 전망치(25만톤~70만톤)내에 있었다.
- 옥수수 선물은 전일 대비 2.2% 상승했다. 옥수수 선물은 기술적인 구매 증가와 중국과의 무역 전쟁에 대한 우려가 완화되면서 큰 폭으로 상승했다. 오하이오와 일리노이 주를 포함한 미국 중서부 재배지역의 추운 날씨로 인해 봄 재배가 늦춰질 수 있다는 우려가 가격 상승을 도왔다. 미 농무부는 주간 옥수수 수출 판매가 90만 9천여톤으로 전망치(110만톤~160만톤) 보다 적었다고 밝혔다.
- 대두 선물가격은 전일 대비 1.6% 상승했다. 대두 선물가격은 기술적인 구매와 중국과의 무역 전쟁에 대한 우려가 다소 완화되면서 상승했다. 투자자들은 미국과 중국의 협상이 원만히 이루어져 미국산 대두를 포함한 주요 농산물의 관세부과를 피할 수 있기를 바라고 있다. 대두 가격은 관세부과 발표 이후 5% 급락했다. 미 농무부는 주간 대두 수출판매가 149만 1천톤으로 시장 전망치 범위(60만톤~115만톤)보다 많았다고 전했다.

* 출처 : 한국농촌경제연구원 해외곡물시장정보



가 볼만한 농촌체험농장 & 농가맛집 정보제공

- 다채로운 체험이 가능한 농촌교육농장 42개소, 농가맛집 8개소 추천 -

- 전남농업기술원(원장 김성일)은 2018 전라도 방문의 해를 맞이하여 전남의 농촌관광 활성화에 기여하고자 『전남의 가 볼만한 농촌교육농장& 농가맛집』홍보책자를 발간하고 이를 적극 홍보하고자 전남농업기술원 홈페이지(<https://www.jares.go.kr>)를 통해 소개하고 있다고 밝혔다.
- 농촌교육농장은 깨끗한 자연 속에서 농업·농촌을 이해할 수 있도록 다채로운 농촌체험의 기회를 제공하고 있으며, 농가맛집에서는 신선한 우리 먹거리를 체험할 수 있다.
- 전남농업기술원 조동호 자원경영과장은 “홈페이지에서 농촌교육농장과 농가맛집에 관련된 농장이야기와 체험프로그램 그리고 농장현황 자료를 다운로드 받을 수도 있고, 농촌체험을 원하시는 많은 분들이 쉽게 찾아 볼 수 있도록 지도 형태로 제작하였다”고 말했다.
- 자세한 내용은 전남농업기술원 홈페이지에 접속한 후 농업경영·창업정보 → 농촌교육농장&농가맛집에서 확인할 수 있다.

* 출처 : 농촌진흥청





아이들과 함께 텃밭 세상 가꾸요

- 국제농업박람회 사무국, 10일까지 체험행사 참여자 모집 -

- (재)전라남도국제농업박람회 사무국이 오는 12일 2019국제농업박람회의 성공 개최를 위한 사전 환경 조성과 적극적 홍보활동을 위해 『함께 가꾸는 텃밭 세상』 체험행사를 갖기로 하고 10일까지 참여자를 모집한다.
- 국제농업박람회장 농업누리관 주변에서 무료로 진행될 이번 행사는 유치원과 어린이집을 대상으로 선착순 50명을 신청 받아 2019국제농업박람회를 알리기 위한 첫 프로그램으로 진행된다.
- 함께 가꾸는 텃밭 세상 체험행사는 도심과 교실 속 아이들이 흙을 만지고 씨앗을 심으면서, 자연을 배우고 익히며 농업을 친숙하게 느끼도록 하기 위해 마련됐다. 현장에서 상추와 치커리, 배추 등 쌈 채소를 직접 심고, 가꾸면서 수확까지 하도록 운영된다.
- 체험행사는 12일 오전 10시부터 2시간가량 놀이체험과 함께 펼쳐진다.
- 국제농업박람회가 계획한 이번 텃밭 가꾸기 체험 프로그램은 앞으로 규모를 더 확대해 개인이나 가족, 유아에서 성인까지 300명 모집 인원을 기준으로 5월 10일 옥수수심기에서 메밀꽃 씨뿌리기 등 다양한 행사가 무료로 진행된다. 8월 7일 옥수수 수확체험은 유료행사로 실행한다.
- 함께 가꾸는 텃밭 세상 체험 프로그램 참여를 바라는 도민은 박람회 사무국 전시팀(061-339-9223)으로 문의하면 자세한 안내를 받을 수 있다.
- 농업 발전을 위한 학술대회, 선진 해외 정보 교류, 4차산업화에 대비한 드론교육, 약이 되는 건강먹거리와 우량 농산물 생산, 가공유통 모델 제시 등의 콘텐츠로 2019년 10월 17일부터 27일까지 11일간 전라남도 농업기술원에서 『농업이 세상을 바꾼다』는 주제로 열릴 예정이다.

* 출처 : 전라남도



청탁금지법 위반사례 - 사건 목인 지시 사례



* 출처 : 국민권익위원회

주간 전남농업

전라남도농업기술원 자원경영과

VOL. 179

85213 전라남도 나주시 산포면 세남로 1508

Tel. 601)330-2593 Fax. 061)335-4199

